

SPECYFIKACJA ISTOTNYCH WARUNKÓW ZAMÓWIENIA

(SIWZ)

dla postępowania o udzielenie zamówienia publicznego prowadzonego

w trybie przetargu nieograniczonego

o wartości mniejszej niż kwoty określone w przepisach wydanych na podstawie
art. 11 ust. 8 ustawy

na usługę:

Odbierania i zagospodarowania odpadów komunalnych od właścicieli nieruchomości zamieszkałych na stałe i domków letniskowych lub innych nieruchomości wykorzystywanych na cele rekreacyjno – wypoczynkowe, wykorzystywanych jedynie przez część roku, położonych na terenie Gminy Osieck.

Podstawa prawna

Postępowanie o udzielenie zamówienia publicznego prowadzonego jest na podstawie ustawy z dnia 29 stycznia 2004 roku. Prawo zamówień publicznych (Dz. U. z 2010 r. Nr 113, poz. 759 z późn. zm.)

1. Nazwa oraz adres zamawiającego:

Nazwa zamawiającego: Gmina Osieck,

Adres zamawiającego: ul. Rynek 1

08-445 Osieck

Adres poczty elektronicznej: inwestycje@gminaosieck.pl

ugosieck@gminaosieck.pl

Adresy stron internetowych: www.osieck.pl

www.bip.osieck.pl

Godziny urzędowania: Poniedziałek: 9-17

Wtorek – Piątek 8-16

2. Tryb udzielenia zamówienia:

Przetarg nieograniczony zgodnie z ustawą z dnia 29 stycznia 2004 r. Prawo zamówień publicznych (Dz. U. Nr 113, poz. 759 z późn. zm.).

3. Opis przedmiotu zamówienia

3.1 Zamawiający dopuszcza składanie ofert częściowych – 2 zadania

Zadanie Nr 1 – odbiór transport i zagospodarowanie odpadów komunalnych z terenu nieruchomości zamieszkałych na stałe.

Zadanie Nr 2 - odbiór transport i zagospodarowanie odpadów komunalnych z domków letniskowych lub innych nieruchomości wykorzystywanych na cele rekreacyjno – wypoczynkowe, wykorzystywanych jedynie przez część roku.

Przedmiotem zamówienia jest usługa odbierania, transportu i zagospodarowania odpadów komunalnych od właścicieli nieruchomości z terenu Gminy Osieck. Systemem odbierania odpadów objęte są nieruchomości zamieszkałe na stałe oraz domki letniskowe i inne nieruchomości wykorzystywane na cele rekreacyjno-wypoczynkowe, wykorzystywane jedynie przez część roku. Gmina Osieck w ramach systemu nie przewiduje odbierania odpadów wytworzonych w ramach prowadzenia działalności gospodarczej. Na terenie Gminy będą zbierane odpady zmieszane i selektywnie posegregowane, w systemie pojemnikowo – workowym odbierania odpadów komunalnych.

- Wymogi dotyczące przekazywania odebranych zmieszanych odpadów komunalnych, odpadów zielonych oraz pozostałości z sortowania odpadów komunalnych przeznaczonych do składowania do regionalnych instalacji do przetworzenia odpadów komunalnych;

Gmina Osieck znajduje się w regionie warszawskim. Podmiot realizujący zadania w zakresie odbioru odpadów komunalnych od właścicieli nieruchomości przekazuje wyselekcjonowane strumienie odpadów w pierwszej kolejności do regionalnych instalacji do przetwarzania odpadów komunalnych

(RIPOK), a w przypadku ich braku, do instalacji zastępczych wyznaczonych dla regionu, zgodnie z zasadą bliskości. Jeżeli dla regionu wyznaczono instalacje zastępcze poza regionem, to odpady mogą zostać do nich skierowane tylko i wyłącznie w przypadku braku wolnych mocy przerobowych instalacji regionalnych i zastępczych położonych w ramach regionu. Regionalne i zastępcze instalacje są określane w uchwale w sprawie wykonania WPGO dla Mazowsza na lata 2012-2017 z uwzględnieniem lat 2018-2023 z późn. zm.. Podmioty odbierające odpady komunalne muszą stosować się do przyjętego podziału w Regulaminie utrzymania czystości i porządku na terenie Gminy Osieck przyjętego Uchwałą Rady Gminy Osieck Nr VIII/60/15 z dnia 30 października 2015 r.

Zmieszane odpady komunalne, odpady zielone oraz pozostałości z sortowania, przeznaczone do składowania, należy przekazać do regionalnej instalacji przetwarzania odpadów komunalnych zgodnie z ww. uchwałą.

- Rodzaje odpadów komunalnych odbieranych selektywnie od właścicieli nieruchomości;

Ustala się następujące zasady w zakresie prowadzenia selektywnego zbierania i odbierania odpadów:

Właściciele nieruchomości obowiązani są do prowadzenia selektywnego zbierania, a odbierający odpady do odbierania następujących rodzajów odpadów:

- 1) niesegregowanych (zmieszanych) (20 03 01) odpadów komunalnych, z zastrzeżeniem pkt. 2-10;
- 2) przeterminowanych leków (20 01 31, 20 01 32);
- 3) chemikaliów; (20 01 27, 20 01 28, 20 01 29, 20 01 30, 20 01 19, 20 01 13, 20 01 14, 20 01 15);
- 4) mebli i innych odpadów wielkogabarytowych (20 03 07);
- 5) odpadów budowlanych i rozbiórkowych (20 03 99);
- 6) odpadów ulegających biodegradacji (20 01 08), w tym zielonych (20 02 01, 20 03 02);
- 7) papieru i tektury (20 01 01);
- 8) szkła bezbarwnego i kolorowego (20 01 02);
- 9) tworzywa sztucznego (20 01 39), opakowań wielomateriałowych (15 01 05);
- 10) metali (20 01 40);
- 11) zużytych opon (16 01 03)

Selektywnie zebrane odpady przekazywane są Wykonawcy w zamkniętych workach odpowiednio oznakowanych.

Odpady zebrane selektywnie odstawiane są do granicy działki z drogą publiczną i odbierane przez Wykonawcę zgodnie z dostarczonym harmonogramem.

Dopuszcza się umieszczanie metali i odpadów wielomateriałowych odpowiednio w pojemnikach, w tym workach foliowych przeznaczonych na gromadzenie tworzyw sztucznych.

Meble, odpady budowlano-remontowe i rozbiórkowe pochodzące z drobnych remontów oraz inne odpady wielkogabarytowe powinny być gromadzone i oddane w miejscu i czasie wskazanym przez Wykonawcę odbierającego odpady komunalne.

Odpady budowlano-remontowe i rozbiórkowe, muszą zostać załadowane do odpowiedniego pojemnika przeznaczonego na tego typu odpady. Właściciel nieruchomości lub dysponujący lokalem ma obowiązek odpowiednio wcześniej zamówić taki pojemnik u Wykonawcy.

Wykonawca ma obowiązek w ramach niniejszego zamówienia odebrać (z PSZOK) wyłącznie te odpady budowlano-remontowe i rozbiórkowe, które powstały w wyniku prowadzenia drobnych robót nie wymagających pozwolenia na budowę ani zgłoszenia zamiaru prowadzenia robót do starosty; odpady nie spełniające tej definicji przedsiębiorca ma obowiązek odebrać za dodatkową opłatą, którą poniesie zainteresowana osoba.

Wykonawca zobowiązany jest do zapewnienia właścicielom nieruchomości worków do selektywnej zbiórki odpadów. Worki muszą być oznaczone przez Wykonawcę informacją o rodzaju odpadów, które należy w nich gromadzić oraz informacją o rodzaju odpadów, jakich w nich gromadzić nie wolno. Worki do selektywnej zbiórki muszą też być oznaczone nazwą, adresem i numerem telefonu Wykonawcy. Czytelna informacja umieszczona na workach ma ułatwić właścicielom nieruchomości prowadzenie selektywnej zbiórki odpadów. Worki muszą zostać dostarczone w nieprzekraczalnym terminie do 1 stycznia 2016 r. pod każdy wskazany punkt adresowy przekazany Wykonawcy, a następnie przy każdym odbiorze odpadów w systemie: za każdy odebrany napełniony worek danej frakcji odpadów Wykonawca na posesji pozostawia worek pusty. Oprócz tego worki Wykonawca dostarcza również do siedziby Urzędu Gminy. Worki przeznaczone do segregacji papieru, tworzywa sztucznego powinny mieć grubość 30 – 40 μ oraz wielkość 120L, natomiast worki przeznaczone na szkło powinny mieć grubość 40 – 50 μ oraz wielkość 60L. Worki dostarczone do realizacji selektywnej zbiórki odpadów mają być wytrzymałe (plastyczne). Zamawiający po dostarczeniu worków do Urzędu Gminy w obecności przedstawiciela Wykonawcy przeprowadzi test na wytrzymałość worka.

Właściciele nieruchomości położonych na terenie Gminy Osieck obowiązani są do wyposażenia nieruchomości w pojemnik na odpady zmieszane. Pojemność worka lub worków do zbierania każdego ze strumieni odpadów, z danej nieruchomości powinna odpowiadać iloczynowi ilości osób zamieszkujących daną nieruchomość i ilości wytwarzanych odpadów, z uwzględnieniem częstotliwości odbioru tych odpadów.

Do obowiązków Wykonawcy należy kontrolowanie właścicieli nieruchomości pod kątem wypełniania obowiązku w zakresie selektywnego zbierania odpadów komunalnych oraz niezwłoczne informowanie Zamawiającego o przypadkach niedopełniania przez właścicieli nieruchomości w/w obowiązku. Wykonawca i Zamawiający przed przystąpieniem do realizacji umowy uzgodnią sposoby weryfikacji segregowania odpadów przez właścicieli nieruchomości. Zamawiający zastrzega sobie prawo do udziału w wybiórczej kontroli właścicieli nieruchomości w przedmiotowym zakresie. Zakres kontrolowanych właścicieli ustalany zostanie każdorazowo przy danym miesiącu odbioru odpadów komunalnych.

Zakazuje się mieszania selektywnie zebranych odpadów komunalnych ze zmieszanyimi odpadami komunalnymi odbieranymi od właścicieli nieruchomości.

- Standard sanitarny wykonywania usług oraz ochrony środowiska;

- 1) Przedmiot zamówienia należy wykonać zgodnie z przepisami prawa ochrony środowiska oraz przepisami sanitarnymi.
- 2) Wykonawca zobowiązany jest do zabrania odpadów leżących obok wystawionego pojemnika, które z przyczyn niezależnych od wystawcy znalazły się poza pojemnikiem-workiem (przewrócone przez wiatr lub zwierzę).
- 3) Wykonawca ma obowiązek zabezpieczyć używane pojazdy przed wydostaniem się na zewnątrz odpadów podczas ich transportu i przeładunku.
- 4) Wykonawca zapewnia właściwy stan sanitarny (mycie i dezynfekcję) pojazdów używanych podczas realizacji zamówienia. Mycie i dezynfekcja pojazdów dokonywane mają być nie rzadziej niż raz na miesiąc, a w okresie letnim nie rzadziej niż raz na 2 tygodnie.

- Obowiązek prowadzenia dokumentacji związanej z działalnością objętą zamówieniem;

- a) Wykonawca będzie zobowiązany do dostarczania Zamawiającemu w wersji papierowej i elektronicznej sprawozdań półrocznych oraz rocznych o jakich mowa w art. 9 n i 9 na ustawy

- o Utrzymaniu czystości i porządku w gminach. Sprawozdania powinny być sporządzone zgodnie z rozporządzeniem Ministra Środowiska z 15 maja 2012 r. w sprawie wzorów sprawozdań o odebranych odpadach komunalnych, odebranych nieczystościach ciekłych oraz realizacji zadań z zakresu gospodarowania odpadami, a w przypadku zmiany rozporządzenia, zgodnie z obowiązującymi wzorami druków.
- b) W celu umożliwienia sporządzenia przez Zamawiającego rocznego sprawozdania z realizacji zadań z zakresu gospodarowania odpadami komunalnymi, o którym mowa w art. 9q ustawy, Wykonawca zobowiązany będzie przekazać Zamawiającemu niezbędne informacje umożliwiające sporządzenie sprawozdania. Wykonawca zobowiązany będzie również do przedkładania Zamawiającemu innych informacji nt. odbioru, unieszkodliwiania i segregacji odpadów jeśli w trakcie realizacji zamówienia na Zamawiającego nałożony zostanie obowiązek sporządzania innych sprawozdań z zakresu gospodarki odpadami. Dotyczy to tylko informacji w posiadaniu, których będzie Wykonawca a nie Zamawiający.
 - c) Wykonawca zobowiązany będzie do przedkładania Zamawiającemu zestawień wagowych, oraz raportów miesięcznych z wykonanej usługi. Po ich zatwierdzeniu Wykonawca będzie mógł przystąpić do wystawienia faktury.
 - d) Wykonawca zobowiązany będzie do przekazywania Zamawiającemu kart przekazania odpadów z RIPOK-ów bądź innej jednostki odbioru odpadów (selektywnie zebranych) zgodnie z obowiązującymi wzorami, o jakich mowa w rozporządzeniu Ministra Środowiska z 8 grudnia 2010 r. w sprawie wzorów dokumentów stosowanych na potrzeby ewidencji odpadów oraz w rozporządzeniu Ministra Środowiska z dnia 8 grudnia 2010 r. w sprawie zakresu informacji oraz wzorów formularzy służących do sporządzania i przekazywania zbiorczych zestawień danych o odpadach.
 - e) Wykonawca zobowiązany jest do prowadzenia ewidencji nieruchomości, z których i w jakiej ilości zostały odebrane zmieszane i selektywnie zebrane frakcje odpadów. Takie informacje po każdorazowym odbiorze odpadów komunalnych przekazuje na piśmie Zamawiającemu.

- Szczegółowe wymagania stawiane przedsiębiorcom odbierającym odpady komunalne od właścicieli nieruchomości.

Usługa obejmuje zapewnienie przez Wykonawcę dojazdu do punktów trudno dostępnych (szczególnie zimą i w okresie wzmożonych opadów deszczu i śniegu) poprzez zorganizowanie środków transportu, które umożliwią odbiór odpadów z punktów adresowych o problematycznej lokalizacji.

Za szkody w majątku Zamawiającego lub osób trzecich spowodowane w trakcie odbioru odpadów odpowiedzialność ponosi Wykonawca.

Zamawiający i Wykonawca wspólnie odpowiadają za informowanie mieszkańców o zasadach i terminach odbierania odpadów. W tym celu Wykonawca sporządza harmonogramy odbioru z zastrzeżeniem, że odbiór w/w odpadów musi odbywać się od poniedziałku do soboty w godzinach 7.00 – 20.00, które Zamawiający będzie akceptował i publikował na stronie internetowej www.osieck.pl oraz w formie kolorowych wydruków, które będzie dystrybuował.

Częstotliwość załadunku i wywozu – 1 raz na 4 tygodnie, odbiór worków i pojemników sprzed posesji. Częstotliwość odbioru leków po uprzednim zgłoszeniu w najbliższym terminie odbioru odpadów

komunalnych w danej miejscowości. Częstotliwość odbioru odpadów wielkogabarytowych 2 razy w roku. Częstotliwość odbioru odpadów z Punktu Selektywnej Zbiórki Odpadów co najmniej 2 razy w miesiącu.

Rozliczenie finansowe z Wykonawcą następować będzie w systemie miesięcznym za dany miesiąc faktycznego odbioru i zagospodarowania ilości odpadów komunalnych objętych umową. Warunkiem płatności będzie prawidłowo wystawiona faktura VAT wraz z kartami przekazania odpadów komunalnych do miejsca ich zagospodarowania. Termin płatności – 21 dni od daty otrzymania prawidłowej faktury VAT.

Wspólny słownik zamówień (CPV)

90511000-2 Usługi wywozu odpadów

90512000-9 Usługi transportu odpadów

90513100-7 Usługi wywozu odpadów pochodzących z gospodarstw domowych i domków letniskowych lub innych nieruchomości wykorzystywanych na cele rekreacyjno – wypoczynkowe, wykorzystywanych jedynie przez część roku.

Zamówienia uzupełniające

Zamawiający przewiduje możliwość udzielenia zamówień uzupełniających zgodnie z art. 67. Ust. 1 pkt. 6 i 7.

Zamówienia dodatkowe

Zamawiający nie przewiduje udzielania zamówień dodatkowych.

Zadanie Nr 1 – odbiór transport i zagospodarowanie odpadów komunalnych z terenu nieruchomości zamieszkałych na stałe.

W ramach zamówienia „odbioru transportu i zagospodarowania odpadów komunalnych z terenu nieruchomości zamieszkałych”, Wykonawca zobowiązany jest odebrać następujące rodzaje odpadów komunalnych (szacunkową ilość odpadów podano w Mg na rok):

- 1) Zmieszane odpady komunalne (szacunkowa ilość – 147,00 Mg).
- 2) Odpady zebrane selektywnie (szacunkowa ilość – 77,00 Mg) z podziałem na trzy frakcje:
 - a) Papier i tekturę (szacunkowa ilość – 20,00 Mg),
 - b) Tworzywa sztuczne, opakowania wielomateriałowe, metale (szacunkowa ilość – 15,00 Mg),
 - c) Szkło i opakowania szklane (szacunkowa ilość – 42 Mg),
- 3) Odpady zgromadzone w PSZOKU, miejscu wskazanym przez zamawiającego bądź odbierane „u źródła” - zgodnie z wyznaczonym harmonogramem odbierane od właścicieli nieruchomości zamieszkałych na stałe oraz właścicieli domków letniskowych i innych nieruchomości wykorzystywanych na cele rekreacyjno - wypoczynkowe:
 - a) przeterminowane leki- (szacunkowa ilość 0,055 Mg),
 - b) chemikalia - (szacunkowa ilość – 0,070 Mg),
 - c) meble i inne odpady wielkogabarytowe - (szacunkowa ilość – 12 Mg),
 - d) odpady budowlane i rozbiórkowe - (szacunkowa ilość - 9 Mg),
 - e) zużyte żarówki LED (energooszczędne) – (szacunkowa ilość – 10 kg),
 - f) odpady komunalne ulegające biodegradacji i odpady zielone (szacunkowa ilość – 2 Mg),

- g) inne niewymienione frakcje zbierane w sposób selektywny (np. Żużle, popioły paleniskowe i pyły z kotłów – szacunkowa ilość 10 Mg) 20 01 99,
- h) zużyte opony - (szacunkowa ilość 1,50 Mg),

Odbiór odpadów należy przeprowadzić w sposób zapobiegający ich zmieszaniu.

W ramach zamówienia Wykonawca zobowiązany będzie odbierać odpady komunalne z następującymi częstotliwościami:

- 1) Zmieszane odpady komunalne:
 - a) Z zabudowy jednorodzinnej i wielorodzinnej w systemie u źródła co cztery tygodnie, oraz w wyznaczonym miejscu na terenie gminnej oczyszczalni ścieków w Osiecku z częstotliwością co najmniej 2 razy w miesiącu.
- 2) Selektywnie zebrane odpady komunalne
 - a) Z zabudowy jednorodzinnej i wielorodzinnej (papier i tekturę, tworzywa sztuczne, opakowania wielomateriałowe, metale, szkło i opakowania szklane) w systemie u źródła co cztery tygodnie, oraz w wyznaczonym miejscu na terenie gminnej oczyszczalni ścieków w Osiecku z częstotliwością co najmniej 2 razy w miesiącu,
 - b) Wykonawca zobowiązany jest wyposażyć wskazane placówki publiczne zlokalizowane na terenie Gminy Osieck, w szacunkowej ilości po 1 sztuce na każdą z placówek na zbieranie zużytych żarówek, innych niż przemysłowe i samochodowe oraz opróżniać je po zgłoszeniu o ich wypełnieniu w najbliższym terminie odbioru odpadów komunalnych w danej miejscowości. Z oddawania zużytych żarówek do placówek publicznych będą mogli korzystać również kompleksy działkowe. Załącznik nr 2 wykaz placówek publicznych.
 - c) Wykonawca zobowiązany jest wyposażyć wskazane Apteki zlokalizowane na terenie Gminy Osieck, w specjalnie oznakowane pojemniki przeznaczone na zbieranie przeterminowanych leków, oraz opróżniać je po zgłoszeniu o ich wypełnieniu w najbliższym terminie odbioru odpadów komunalnych w danej miejscowości. Z oddawania przeterminowanych leków do Aptek będą mogli korzystać również kompleksy działkowe. Załącznik nr 2 wykaz placówek publicznych.
 - d) Odbiór odpadów wielkogabarytowych będzie się odbywać poprzez odbieranie wystawionych ww. odpadów przez właścicieli przed swoimi nieruchomościami graniczącymi z drogą publiczną w terminach ustalonych przez Zamawiającego z Wykonawcą - 2 razy w roku. Zamawiający dopuszcza podanie wykonawcy konkretnych punktów adresowych, po uprzednim zgłoszeniu przez mieszkańców takiej potrzeby w Urzędzie Gminy.
 - e) O terminie odbioru odpadów wielkogabarytowych mieszkańcy gminy zostaną powiadomieni w sposób zwyczajowo przyjęty. Na zbiórkę odpadów wielkogabarytowych i problematycznych z terenu całej gminy Zamawiający zakłada 1 do 2 dni roboczych.
 - f) Punkt selektywnego zbierania odpadów komunalnych (dalej PSZOK) zlokalizowany będzie na terenie zbiorczej gminnej oczyszczalni ścieków w Osiecku (Dz. Nr ew. 1623 i 1625/1 obręb Pogorzelski). PSZOK będzie otwarty w określonym dniu w harmonogramie z częstotliwością co najmniej 2 razy w miesiącu. W dniu otwarcia PSZOKu Wykonawca zapewnia niezbędne pojemniki od godz. 9:00. Odbiór pojemników o 13:15. W harmonogramie należy uwzględnić otwarcie PSZOKu co najmniej 2 razy w miesiącu, w tym w co drugim miesiącu w sobotę. Zamawiający zapewni pracownika do obsługi PSZOK. PSZOK tworzy się w tzw. systemie mobilnym i będą mogły z niego korzystać również kompleksy działkowe. W danym dniu Wykonawca zobowiązany jest podstawić pojemniki na poszczególne frakcje odpadów dostosowane do ilości odpadów i pory roku oraz w tym

dniu je odebrać. PSZOK czynny będzie w godz. 9:00 – 13:00 (w co drugim miesiącu w sobotę).

Dane dotyczące Gminy Osieck, istotne z punktu widzenia zamówienia:

Gmina Osieck leży w Powiecie Otwockim w województwie mazowieckim. Zajmuje powierzchnię 68,04 km².

Liczba sołectw : 13

Nazwy sołectw wraz z liczbą mieszkańców poszczególnych sołectw, wg. stanu na dzień 4.11.2015 r.

Gminę Osieck zamieszkiwało 3274 osoby:

Osieck -923 ,

Augustówka - 891 ,

Pogorzel, Kolonia Pogorzel - 373,

Sobienki - 228 ,

Grabianka - 127,

Rudnik -132 ,

Górki - 117 ,

Wójtowizna - 80 ,

Czarnowiec - 72 ,

Natolin - 148 ,

Lipiny - 19 ,

Nowe Kościeliska - 140 ,

Stare Kościeliska - 24 .

Wykaz właścicieli nieruchomości zamieszkałych wraz z adresami zostanie przekazany Wykonawcy, z którym zostanie podpisana umowa na realizację niniejszego zamówienia, do dnia 18 grudnia 2015 r.

Liczba gospodarstw domowych 972; - obsługiwanych calorocznie.

Liczba gospodarstw domowych może ulec zmianie do 5% w trakcie obowiązywania przedmiotu umowy.

W Gminie Osieck występuje zabudowa jednorodzinna i wielorodzinna (2 budynki wielorodzinne w Osiecku, przy ul. Warszawskiej).

Długość dróg.

Długość dróg wojewódzkich przebiegających przez teren Gminy Osieck wynosi – 19,558 km. Długość dróg powiatowych na terenie Gminy Osieck wynosi 32,80 km.. Drogi gminne o nawierzchni utwardzonej to 5,46 km, reszta to drogi gruntowe. Wszystkie drogi gminne do miejscowości lub nieruchomości zamieszkałych są utwardzone.

Zadanie Nr 2 - odbiór transport i zagospodarowanie odpadów komunalnych z domków letniskowych lub innych nieruchomości wykorzystywanych na cele rekreacyjno – wypoczynkowe, wykorzystywanych jedynie przez część roku.

W ramach zamówienia „odbioru transportu i zagospodarowania odpadów komunalnych z domków letniskowych lub innych nieruchomości wykorzystywanych na cele rekreacyjno – wypoczynkowe, wykorzystywanych jedynie przez część roku”, następujące rodzaje odpadów komunalnych (szacunkową ilość odpadów podano w Mg na rok):

- 1) Zmieszane odpady komunalne (szacunkowa ilość – 50,00 Mg).
- 2) Odpady zebrane selektywnie (szacunkowa ilość – 26,00 Mg) z podziałem na trzy frakcje:
 - a) Papier i tekturę (szacunkowa ilość – 7,00 Mg),
 - b) Tworzywa sztuczne, opakowania wielomateriałowe, metale (szacunkowa ilość – 5,00 Mg),
 - c) Szkło i opakowania szklane (szacunkowa ilość – 14 Mg),
 - d) Meble i inne odpady wielkogabarytowe - (szacunkowa ilość – 4 Mg),

Odbiór odpadów należy przeprowadzić w sposób zapobiegający ich zmieszaniu.

W ramach zamówienia Wykonawca zobowiązany będzie odbierać odpady komunalne z następującymi częstotliwościami:

- 1) Zmieszane odpady komunalne:
 - a) Z domków letniskowych i innych nieruchomości wykorzystywanych na cele rekreacyjno wypoczynkowe u źródła, z częstotliwością co cztery tygodnie.
- 2) Selektywnie zebrane odpady komunalne
 - a) Z domków letniskowych i innych nieruchomości wykorzystywanych na cele rekreacyjno wypoczynkowe u źródła, (papier i tekturę, tworzywa sztuczne, opakowania wielomateriałowe, metale, szkło i opakowania szklane) w systemie u źródła, z częstotliwością co cztery tygodnie.
 - b) Odbiór odpadów wielkogabarytowych będzie odbywać się poprzez odbieranie wystawionych w/w odpadów przez właścicieli przed swoimi nieruchomościami w terminach ustalonych przez Zamawiającego z Wykonawcą - 2 razy w roku. Zamawiający dopuszcza podanie wykonawcy konkretnych punktów adresowych, po uprzednim zgłoszeniu przez mieszkańców takiej potrzeby w Urzędzie Gminy.
 - c) O terminie odbioru odpadów wielkogabarytowych mieszkańcy gminy zostaną powiadomieni w sposób zwyczajowo przyjęty. Na zbiórkę odpadów wielkogabarytowych z terenu całej gminy Zamawiający zakłada 1 do 2 dni roboczych.

Dane dotyczące domków letniskowych i innych nieruchomości wykorzystywanych na cele rekreacyjno wypoczynkowe, istotne z punktu widzenia zamówienia:

Gmina Osieck leży w Powiecie Otwockim w województwie mazowieckim. Na terenie gminy znajdują się 4 kompleksy działkowe: „pod Rudnikiem” (o pow. 17,23 ha), „pod Górkami” (o pow. 13,69) ha, „Chabaszew” (o pow. 13,20 ha) i „za Leśniczówką” (o pow. 5,80 ha). Kompleksy działkowe przedstawia Załącznik nr 10.

Wykaz właścicieli nieruchomości zamieszkałych wraz z adresami zostanie przekazany Wykonawcy, z którym zostanie podpisana umowa na realizację niniejszego zamówienia, do dnia 18 grudnia 2015 r.

Liczba obsługiwanych nieruchomości ; 280-

Liczba nieruchomości może ulec zmianie do 25 % w trakcie obowiązywania przedmiotu umowy.

Długość dróg.

Łączna długość dróg w czterech kompleksach działkowych wynosi ok. 7 km. Wszystkie drogi są drogami gminnymi gruntowymi.

4. Termin wykonania zamówienia:

Zamówienia udziela się na okres od 01 stycznia 2016 r. do 30 grudnia 2016 roku.

5. Oferty częściowe i wariantowe:

Zamawiający dopuszcza możliwość złożenia ofert częściowych natomiast nie dopuszcza możliwości składania ofert wariantowych.

6. Warunki udziału w postępowaniu oraz opis sposobu dokonywania oceny spełnienia tych warunków/ dla składających oferty częściowe lub na zadanie nr 1 i 2 :

O udzielenie zamówienia mogą się ubiegać wykonawcy, którzy spełniają warunki dotyczące:

1) posiadania uprawnień do wykonywania określonej działalności, jeżeli przepisy prawa nakładają obowiązek ich posiadania,

Zgodnie z art. 9 c, w związku z art. 9 b ustawy z dnia 1 lipca 2011 r. o zmianie ustawy o utrzymaniu czystości i porządku w gminach oraz niektórych innych ustaw (Dz. U. z 2011 r. Nr 152, poz. 897) działalność w zakresie odbierania odpadów komunalnych od właścicieli nieruchomości jest działalnością regulowaną w rozumieniu ustawy z dnia 2 lipca 2004 r. o swobodzie działalności gospodarczej.

Na potwierdzenie spełnienia tego warunku wykonawca powinien załączyć do oferty aktualne zaświadczenie o wpisie do rejestru działalności regulowanej w zakresie odbierania odpadów komunalnych od właścicieli nieruchomości z terenu Gminy Osieck prowadzonego przez Wójta Gminy Osieck.

W myśl art. 28 ust. 1 ustawy z dnia 27 kwietnia 2001 r. o odpadach (Dz. U. 2001 Nr 62, poz. 628 ze zm.) prowadzenie zbierania odpadów oraz transport odpadów wymaga uzyskania zezwolenia (z zastrzeżeniem art. 31 ust. 1, art. 32 ust. 1 oraz art. 33 ust. 1a i 4). Tak więc na potwierdzenie spełnienia tego warunku wykonawca powinien załączyć do oferty aktualne zezwolenie na prowadzenie zbierania odpadów oraz transport odpadów lub zezwolenie na odzysk i unieszkodliwianie odpadów (na podstawie art. 32 Ustawy o odpadach).

2) posiadania wiedzy i doświadczenia;

Potwierdzenie posiadania wiedzy i doświadczenia jest niezbędne do realizacji przedmiotu zamówienia. Zamawiający uzna powyższy warunek za spełniony, jeżeli wykonawca wykaże, że wykonał / wykonuje w okresie ostatnich 3 lat przed upływem terminu składania ofert, a jeżeli okres prowadzenia działalności jest krótszy – w tym okresie: co najmniej dwie usługi polegające na odbieraniu odpadów komunalnych z nieruchomości, na których zamieszkują mieszkańcy o masie łącznej odebranych odpadów komunalnych w ciągu następujących po sobie 12 miesięcy co najmniej 500 Mg dla zadania nr 1 i 250 Mg dla zadania nr 2.

Na potwierdzenie spełnienia tego warunku wykonawca powinien załączyć do oferty wypełniony załącznik, według wzoru w siwz:

a) Wykaz co najmniej dwóch usług wywozu nieczystości z terenów zamieszkałych na stałe i sezonowych, w zakresie niezbędnym do wykazania spełnienia warunku wiedzy i doświadczenia wykonanych / wykonywanych w okresie ostatnich 3 lat przed upływem terminu składania ofert, a jeżeli okres prowadzenia działalności jest krótszy – w tym okresie, z podaniem ich przedmiotu, dat wykonania i odbiorców.

b) Dokumenty potwierdzające, że powyższe usługi zostały wykonane lub są wykonywane należycie, z zastrzeżeniem że w odniesieniu do nadal wykonywanych usług okresowych lub ciągłych poświadczenie powinno być wydane nie wcześniej niż na 3 miesiące przed upływem terminu składania ofert.

3) dysponowania odpowiednim potencjałem technicznym oraz osobami zdolnymi do wykonania zamówienia;

a) Wykonawca będzie dysponował bazą magazynowo – transportową usytuowaną na terenie Gminy Osieck lub w odległości nie większej niż 60 km od granic tej gminy o powierzchni nie mniejszej niż 500 m². Baza powinna być usytuowana na terenie, do którego Wykonawca posiada tytuł prawny. Teren bazy musi być zabezpieczony w sposób uniemożliwiający wstęp osobom nieupoważnionym. Miejsca do parkowania pojazdów na bazie powinny być zabezpieczone przed emisją zanieczyszczeń do gruntu. Na terenie bazy muszą być zabezpieczone miejsca do magazynowania selektywnie zebranych odpadów komunalnych, które będą zabezpieczone przed emisją zanieczyszczeń do gruntu oraz zabezpieczone przed działaniem czynników atmosferycznych. Teren bazy magazynowo – transportowej musi być wyposażony w urządzenia lub systemy zapewniające zagospodarowanie wód opadowych i ścieków przemysłowych, pochodzących z terenu bazy zgodnie z wymaganiami określonymi w przepisach ustawy Prawo wodne.

Baza magazynowo – transportowa musi być wyposażona w:

- miejsca przeznaczone do parkowania pojazdów,
- pomieszczenie socjalne dla pracowników odpowiadające ilości zatrudnionych osób,
- miejsca do magazynowania selektywnie zebranych odpadów z grupy odpadów komunalnych,
- legalizowaną samochodową wagę najazdową – w przypadku gdy na terenie bazy następuje magazynowanie odpadów.

Na terenie bazy powinny znajdować się także:

- punkt bieżącej konserwacji,
- punkt naprawy pojazdów,
- miejsca do mycia i dezynfekcji pojazdów (o ile czynności te nie będą wykonywane przez uprawnione podmioty zewnętrzne poza terenem bazy).

Na terenie bazy muszą znajdować się urządzenia do selektywnego gromadzenia odpadów komunalnych przed ich transportem do miejsc przetwarzania.

Spełnienie wymagań nastąpi poprzez wypełnienie i podpisanie oświadczenia: Wykaz narzędzi.

Wykonawcy wspólnie ubiegający się o udzielenie zamówienia powinni spełniać ww. warunek w sposób następujący : przynajmniej jeden z wykonawców musi spełnić ten warunek.

b) Wykonawca będzie dysponował co najmniej: 2 pojazdami przystosowanymi do odbierania zmieszanych odpadów komunalnych, 2 pojazdami przystosowanymi do odbierania selektywnie zbieranych odpadów komunalnych, 1 pojazdem do odbierania odpadów bez funkcji kompaktującej. Pojazdy te muszą być trwale i czytelnie oznakowane w widocznym miejscu nazwą firmy oraz danymi teled adresowymi podmiotu odbierającego odpady komunalne od właścicieli nieruchomości. Pojazdy muszą posiadać konstrukcję zabezpieczającą przed rozwiewaniem i rozpylaniem przewożonych odpadów oraz minimalizującą oddziaływanie czynników atmosferycznych na odpady. Pojazdy muszą

być wyposażone w system monitoringu bazującego na systemie pozycjonowania satelitarnego umożliwiające trwałe zapisywanie, przechowywanie i odczytywanie danych o położeniu pojazdu i miejscach postoju oraz czujników zapisujących dane o miejscach wyładunku odpadów umożliwiających weryfikację tych danych przez Zamawiającego. Pojazdy muszą być wyposażone w narzędzia lub urządzenia umożliwiające sprzątanie terenu po opróżnieniu pojemników. Dopuszcza się wyposażenie pojazdów w urządzenie do ważenia odpadów komunalnych. Posiadane pojazdy powinny być zarejestrowane i dopuszczone do ruchu drogowego, zgodnie z odrębnymi przepisami. Właściciel pojazdów powinien posiadać dokumenty potwierdzające dopuszczenie tych pojazdów do ruchu drogowego.

Spełnienie wymagań nastąpi poprzez wypełnienie i podpisanie oświadczenia: Wykaz narzędzi i urządzeń technicznych dostępnych wykonawcy usług w celu wykonania zamówienia wraz z informacją o podstawie do dysponowania tymi zasobami (wykaz pojazdów).

Wykonawca może polegać na wiedzy i doświadczeniu oraz potencjale technicznym innych podmiotów, niezależnie od charakteru prawnego łączących go z nimi stosunków. Wykonawca w takiej sytuacji zobowiązany jest udowodnić Zamawiającemu, iż będzie dysponował zasobami niezbędnymi do realizacji zamówienia, w szczególności przedstawiając w tym celu pisemne zobowiązanie tych podmiotów do oddania mu do dyspozycji niezbędnych zasobów na okres korzystania z nich przy wykonywaniu zamówienia.

4) sytuacji ekonomicznej i finansowej.

Zamawiający nie precyzuje wymagań w zakresie tego warunku.

5) wykażą, że nie podlegają wykluczeniu z postępowania o udzielenie zamówienia na podstawie art. 24 ust. 1 ustawy Pzp.

Zamawiający dokona oceny spełnienia przez Wykonawców w/wym. warunków na podstawie załączonych dokumentów i oświadczeń, o których mowa w rozdz. 6 SIWZ.

Ocena spełnienia warunków dokonywana będzie w systemie 0-1 (tj. spełnia – nie spełnia).

7. Wykaz oświadczeń lub dokumentów, jakie mają dostarczyć wykonawcy w celu potwierdzenia spełnienia warunków udziału w postępowaniu;

1) Zaświadczenie o wpisie do rejestru działalności regulowanej w zakresie odbierania odpadów komunalnych od właścicieli nieruchomości z terenu Gminy Osieck prowadzonego przez Wójta Gminy Osieck.

2) Zezwolenie na prowadzenie zbierania odpadów oraz transport odpadów lub zezwolenie na odzysk i unieszkodliwianie odpadów (na podstawie art. 32 Ustawy o odpadach).

3) Wykaz co najmniej dwóch usług w zakresie niezbędnym do wykazania spełnienia warunku wiedzy i doświadczenia wykonanych / wykonywanych w okresie ostatnich 3 lat przed upływem terminu składania ofert, a jeżeli okres prowadzenia działalności jest krótszy – w tym okresie, z podaniem ich przedmiotu, dat wykonania i odbiorców.

4) Dokumenty potwierdzające, że powyższe usługi zostały wykonane lub są wykonywane należycie, z zastrzeżeniem że w odniesieniu do nadal wykonywanych usług okresowych lub ciągłych poświadczenie powinno być wydane nie wcześniej niż na 3 miesiące przed upływem terminu składania ofert.

5) Opisu bazy magazynowo – transportowej oraz środków organizacyjno – technicznych z podaniem dokładnej lokalizacji wraz z informacją o jej powierzchni i formie dysponowania.

- 6) Wykaz narzędzi i urządzeń technicznych dostępnych wykonawcy usług w celu wykonania zamówienia wraz z informacją o podstawie do dysponowania tymi zasobami (wykaz pojazdów).
- 7) Oświadczenie o spełnieniu warunków udziału w postępowaniu.
- 8) Oświadczenie, że wykonawca nie podlega wykluczeniu z postępowania przetargowego zgodnie z art. 24 ust. 1 Ustawy z dnia 29 stycznia 2004r. Prawo Zamówień Publicznych
- 9) Aktualny odpis z właściwego rejestru, jeżeli odrębne przepisy wymagają wpisu do rejestru, w celu wykazania braku podstaw do wykluczenia w oparciu o art. 24 ust. 1 pkt. 2 ustawy, wystawionego nie wcześniej niż 6 miesięcy przed upływem terminu składania ofert. a w stosunku do osób fizycznych oświadczenia w zakresie art. 24 ust. 1 pkt. 2 ustawy.
- 10) Aktualne zaświadczenie właściwego naczelnika urzędu skarbowego oraz właściwego oddziału Zakładu Ubezpieczeń Społecznych lub Kasy Rolniczego Ubezpieczenia Społecznego potwierdzające odpowiednio, że wykonawca nie zalega z opłacaniem podatków, opłat oraz składek na ubezpieczenie zdrowotne i społeczne, lub zaświadczenie, że uzyskał przewidziane prawem zwolnienie, odroczenie lub rozłożenie na raty zaległych płatności lub wstrzymanie w całości wykonania decyzji właściwego organu. (potwierdzające oświadczenie zawarte w zał. 1a). **Zaświadczenia winny być wystawione nie wcześniej niż 3 miesiące przed upływem terminu składania ofert.**
- 11) Aktualne informacje z Krajowego Rejestru Karnego w związku z art. 24 ust.1 pkt. 4-8 ustawy Pzp. – dot. urzędujących członków Zarządu wystawione nie wcześniej niż 6 miesięcy przed upływem terminu składania ofert.
- 12) Aktualne informacje z Krajowego Rejestru Karnego w zakresie określonym w art. 24 ust. 1 pkt. 9 ustawy (podmioty zbiorowe) Wystawione nie wcześniej niż 6 miesięcy przed upływem terminu składania ofert.
- 13) Aktualną listę podmiotów należących do tej samej grupy kapitałowej, o której mowa w art. 24 ust. 2 pkt. 5, albo informację o tym, że nie należy do grupy kapitałowej na podstawie art. 26 ust. 2d.
- 14) Jeżeli wykonawca ma siedzibę lub miejsce zamieszkania poza terytorium Rzeczypospolitej Polskiej zamiast dokumentów o których mowa:
 - a) w ppkt. 9,10 i 12 niniejszej SIWZ składa dokument lub dokumenty wystawione w kraju, w którym ma siedzibę lub miejsce zamieszkania, potwierdzające odpowiednio, że
 - nie otwarto jego likwidacji ani nie ogłoszono upadłości,
 - nie zalega z uiszczaniem podatków, opłat, składek na ubezpieczenie społeczne i zdrowotne albo, że uzyskał przewidziane prawem zwolnienie, odroczenie lub rozłożenie na raty zaległych płatności lub wstrzymanie w całości wykonania decyzji właściwego organu,
 - nie orzeczono wobec niego zakazu ubiegania się o zamówienie.
 - b) w ppkt. 11 niniejszej SIWZ – składa zaświadczenie właściwego organu sądowego lub administracyjnego miejsca zamieszkania albo zamieszkania osoby, której dokumenty dotyczą, w zakresie określonym w art. 24 ust. 1 pkt. 4-8 Ustawy Pzp.
- 15) Jeżeli wykonawca, wykazując spełnienie warunków, o których mowa w art. 22 ust. 1 ustawy Pzp. (pkt. 5 ppkt. 1,2,3,4 niniejszej SIWZ) , polega na zasobach innych podmiotów na zasadach określonych w art. 26 ust. 2b ustawy, a podmioty te będą brały udział w realizacji części zamówienia, zamawiający żąda od wykonawcy przedstawienia w odniesieniu do tych podmiotów dokumentów wymienionych w ppkt. 8,9,10,11,12 niniejszej SIWZ.

8. Informacje o sposobie porozumiewania się zamawiającego z wykonawcami oraz przekazywania oświadczeń lub dokumentów, a także wskazanie osób uprawnionych do porozumiewania się z wykonawcami;

Zamawiający informuje, że zawsze dopuszczalna jest forma pisemna porozumiewania się pomiędzy zamawiającym a wykonawcami.

Zamawiający dopuszcza przekazywanie oświadczeń, wniosków, zawiadomień oraz informacji faksem pod nr 25/685 70 90 lub drogą elektroniczną inwestycje@gminaosieck.pl lub gospodarkaodpadami@gminosieck.pl

Zamawiający dopuszcza możliwość porozumiewania się pocztą elektroniczną, która dotyczy zapytań oraz zawiadomień. W przypadku wystąpienia okoliczności o której mowa w art. 26 pkt. 3 dokumenty muszą zostać złożone w oryginale lub kopii poświadczonej za zgodność z oryginałem przez wykonawcę. W przypadku składania elektronicznych dokumentów powinny być one opatrzone przez wykonawcę bezpiecznym podpisem elektronicznym weryfikowanym za pomocą ważnego kwalifikowanego certyfikatu.

Osobami uprawnionymi do kontaktu z wykonawcami są Beata Trzaskowska oraz Marzena Gołąb, w godzinach pracy Urzędu Gminy w Osiecku (tj. pon. 9-17, wt. – pt. 8-16) pod nr telefonu 25/ 685 70 26 wew. 27 lub 15.

Zamawiający dopuszcza porozumiewanie się tylko w języku polskim.

9. Wymagania dotyczące wadium:

Wykonawca, który przystąpi do niniejszego postępowania zobowiązany jest do wniesienia wadium w wysokości: **8.000,00 zł (słownie osiem tysięcy złotych) w przypadku złożenia oferty częściowej na zadanie 1, bądź na zadanie 1 i 2.**

Wykonawca jest zobowiązany wnieść wadium przed złożeniem oferty i dowód wniesienia wadium (kserokopia potwierdzona za zgodność z oryginałem) załączyć do oferty.

Podany termin wniesienia wadium jest dniem potwierdzenia przez bank wpływu kwoty wadium na konto lub w innej formie / formach tj. poręczeniach oraz gwarancjach bankowych *lub poręczeniach spółdzielczej kasy oszczędnościowo kredytowej z tym, że poręczenie kasy jest zawsze poręczeniem pieniężnym*, gwarancjach ubezpieczeniowych, poręczeniach udzielanych przez podmioty, o których mowa w art. 6b ust. 5 pkt. 2 ustawy z 2004 r. o utworzeniu Polskiej Agencji Rozwoju Przedsiębiorczości (Dz. U. nr 145, poz.1538). Oferta niezabezpieczona akceptowalną formą wadium zostanie odrzucona.

- a. Zgodnie z art. 45 ust. 7 ustawy Pzp wadium wnoszone w pieniądzu wpłaca się przelewem na rachunek bankowy wskazany przez Zamawiającego w: Banku Spółdzielczym Sobienie Jeziory, Nr rachunku 62 9197 0004 0020 0006 2000 0130

W związku z powyższym nie dopuszcza się wnoszenia wadium w formie wpłaty pieniężnej dokonywanej w kasie Zamawiającego.

Uwaga :

- *Z treści gwarancji (poręczenia) powinno wynikać bezwarunkowe, na każde pisemne żądanie zgłoszone przez Zamawiającego w terminie związania ofertą, zobowiązanie gwaranta do wypłaty Zamawiającemu pełnej kwoty wadium w okolicznościach określonych w art. 46 ust.4a i 5 ustawy Pzp.*
- *Wadium dla Wykonawców ubiegających się o zamówienie wspólnie (np. konsorcjum) może być wniesione przez jednego z nich.*

Zamawiający wymaga, aby do oferty dołączony był dowód wniesienia wadium.

W przypadku wniesienia wadium w innych formach (np. gwarancje bankowe lub ubezpieczeniowe) kopię dokumentu, potwierdzoną przez Wykonawcę „za zgodność z oryginałem”, należy załączyć do oferty – oryginał natomiast złożyć w sekretariacie Zamawiającego osobno w kopercie opisanej nazwą postępowania z adnotacją „WADIUM”.

10. Termin związania ofertą:

- 1) Wykonawca jest związany ofertą 30 dni od upływu terminu składania ofert.
- 2) Bieg terminu rozpoczyna się wraz z upływem terminu składania ofert.
- 3) Wykonawca samodzielnie lub na wniosek Zamawiającego może przedłużyć termin związania ofertą, z tym że Zamawiający może tylko raz, co najmniej na trzy dni przed upływem terminu związania ofertą zwrócić się do Wykonawców o wyrażenie zgody na przedłużenie tego terminu o oznaczony okres, nie dłuższy jednak niż 60 dni.
- 4) Odmowa wyrażenia zgody, o której mowa w pkt. 3, nie powoduje utraty wadium.
- 5) Przedłużenie terminu związania ofertą jest dopuszczalne tylko z jednoczesnym przedłużeniem okresu ważności wadium albo, jeżeli nie jest to możliwe, z wniesieniem nowego wadium na przedłużony okres związania ofertą.

11. Opis sposobu przygotowywania ofert:

1. Wykonawca może złożyć tylko jedną ofertę, w formie pisemnej, a jej treść musi odpowiadać treści specyfikacji istotnych warunków zamówienia.
2. Ofertę należy sporządzić w języku polskim.
3. Dokumenty są składane w oryginale lub kopii poświadczonej za zgodność z oryginałem przez wykonawcę.
4. Oferta winna być ostemplowana i podpisana przez uprawnionego przedstawiciela Wykonawcy (zgodnie z zapisem w Krajowym Rejestrze Sądowym lub Ewidencji Działalności Gospodarczej, z treścią pełnomocnictwa – w przypadku udzielenia pełnomocnictwa). **Zamawiający uznaje, że podpisem jest złożony własnoręcznie znak, z którego można odczytać, zgodnie z aktualnym dokumentem tożsamości imię i nazwisko podpisującego, a jeżeli własnoręczny znak jest nieczytelny lub nie zawiera imienia i nazwiska, to musi on być uzupełniony napisem np., w formie odcisku stempla, z którego można odczytać imię i nazwisko podpisującego.**
5. W przypadku wykonawców wspólnie ubiegających się o udzielenie zamówienia oraz w przypadku podmiotów, na których polega wykonawca wykazując spełnienie warunków, których mowa w art. 22 ust. 1 Pzp kopie dokumentów dotyczących odpowiednio wykonawcy lub tych podmiotów są poświadczane za zgodność przez te podmioty lub przez wykonawcę.
6. Dokumenty sporządzone w języku obcym są składane wraz z tłumaczeniem na język polski.
7. Oferta musi być złożona na kolejno ponumerowanych stronach, a numeracja musi się rozpocząć od numeru 1, umieszczonego na pierwszej stronie oferty.
8. Każda strona oferty powinna być podpisana przez osobę upoważnioną do reprezentowania i składania oświadczeń w imieniu Oferenta.
9. Strony oferty powinny być spięte bądź zszyte.
10. Oferta musi być złożona zamawiającemu w trwale zamkniętym, nienaruszonym opakowaniu z napisem „OFERTA” i tytułem postępowania **„Odbierania i zagospodarowania odpadów komunalnych od właścicieli nieruchomości zamieszkałych na stałe i domków letniskowych lub innych nieruchomości wykorzystywanych na cele rekreacyjno – wypoczynkowe, wykorzystywanych jedynie przez część roku, położonych na terenie Gminy Osieck.”** lub podobnym napisem dostatecznie wyróżniającym ofertę spośród innej korespondencji wpływającej do

zamawiającego oraz nazwą i dokładnym adresem wraz z numerami telefonów (dopuszcza się odcisk pieczęci), brak adnotacji dotyczących wykonawcy może być przyczyną otwarcia oferty mimo braku konieczności otwarcia oferty.

11. Koszty opracowania i dostarczenia oferty oraz uczestnictwa w przetargu obciążają wyłącznie Oferenta.

12. Miejsce oraz termin składania i otwarcia ofert;

Ofertę należy złożyć w Urzędzie Gminy w Osiecku, ul. Rynek 1, pok. nr 1 (sekretariat).

Termin składania ofert upływa w dniu 23.11.2015 r., o godz. 12.00 (czasu lokalnego).

Oferta otrzymana przez zamawiającego po terminie składania ofert zostanie niezwłocznie zwrócona wykonawcy.

Publiczne otwarcie ofert nastąpi w dniu 23.11.2015 r. o godz. 12:15 w Urzędzie Gminy w Osiecku (ul. Rynek 1) w Sali konferencyjnej urzędu (I piętro).

13. Opis sposobu obliczenia ceny;

Cena oferty powinna być wyliczona, jako zryczałtowana cena za całkowite i terminowe wykonanie przedmiotu zamówienia w zakresie odbioru i zagospodarowania odpadów komunalnych poprzez wskazanie w formularzu oferty, stanowiącym załącznik nr 1 do niniejszej SIWZ, ceny netto i brutto oraz stawki podatku VAT.

Wynagrodzenie wykonawcy obejmuje wykonanie przedmiotu zamówienia, koszty wszelkich prac przygotowawczych do realizacji przedmiotu zamówienia oraz koszty ewentualnych utrudnień przy realizacji przedmiotu umowy, koszt skutków inflacji i przewidywanej zmiany cen w okresie realizacji przedmiotu umowy oraz koszt ubezpieczenia.

Cenę należy podać w PLN. Rozliczenia między Zamawiającym a Wykonawcą będą prowadzone w PLN. Zamawiający nie przewiduje rozliczeń z Wykonawcą w walutach innych niż PLN.

Zapłata wynagrodzenia nastąpi w 12 równych częściach, każda w kwocie netto, powiększonej o podatek VAT, płatnych na podstawie miesięcznych faktur.

Zamawiający do porównania ofert weźmie pod uwagę cenę brutto.

14. Opis kryteriów, którymi zamawiający będzie się kierował przy wyborze oferty, wraz z podaniem znaczenia tych kryteriów i sposobu oceny ofert;

Cena jednostkowa przedmiotu zamówienia – waga 95%,

Harmonogram odbioru odpadów – waga 5%

- a) W kryterium „Cena”, zamawiający oceni oferty przyznając im punkty na podstawie następującego wzoru:

Kryterium cena 95 % dla porównania ofert będzie zastosowany następujący wzór:

$$\frac{Nn}{No} \times 95 \text{ pkt.} = \text{ilość punktów dla oferty ocenianej}$$

gdzie: Nn - najniższa cena oferty złożonej w toku postępowania

No - cena oferty ocenianej

- b) W kryterium „**harmonogram odbioru odpadów**” maksymalna liczba punktów wynosi 5, przy założeniu, że 1%=1pkt.

- wykonawca, który zaoferuje odbiór z kompleksów działkowych odpadów wszystkich frakcji raz na cztery tygodnie, w ciągu jednego dnia przypadającego w **poniedziałek** a z pozostałych posesji we **wtorek** – **otrzyma 5 pkt.**

- wykonawca, który zaoferuje odbiór z kompleksów działkowych i pozostałych posesji, odpadów wszystkich frakcji raz na cztery tygodnie, w ciągu jednego dnia przypadającego w **poniedziałek** – **otrzyma 4 pkt**

- wykonawca, który zaoferuje odbiór z kompleksów działkowych odpadów wszystkich frakcji raz na cztery tygodnie, w ciągu jednego dnia przypadającego w **poniedziałek** a z pozostałych posesji w **inne dni tygodnia (wyłączając niedziele)** – **otrzyma 3 pkt**

- wykonawca, który zaoferuje odbiór z kompleksów działkowych odpadów wszystkich frakcji raz na cztery tygodnie, w ciągu jednego dnia przypadającego we wtorek i z pozostałych posesji we **wtorek** – **otrzyma 1 pkt**

- wykonawca, który zaoferuje odbiór z kompleksów działkowych i nieruchomości zamieszkałych odpadów wszystkich frakcji raz na cztery tygodnie w dni tygodnia przypadające inaczej niż wymienione warianty powyżej – **otrzyma 0 pkt**

Zamówienie zostanie udzielone Wykonawcy, którego oferta otrzyma największą liczbę punktów.

15. Informacje o formalnościach, jakie powinny zostać dopełnione po wyborze oferty w celu zawarcia umowy w sprawie zamówienia publicznego:

Przed podpisaniem umowy Wykonawca zobowiązany jest wnieść zabezpieczenie należytego wykonania umowy zgodnie z zaleceniami rozdz. 16 SIWZ.

Celem wyłączenia odpowiedzialności materialnej Zamawiającego lub Wykonawcy z tytułu szkód powstałych w związku z zaistnieniem określonych zdarzeń losowych i odpowiedzialności cywilnej w czasie realizacji umowy, Wykonawca zawrze odpowiednie umowy ubezpieczenia zgodnie z postanowieniami § 8 Umowy.

16. Wymagania dotyczące zabezpieczenia należytego wykonania umowy;

- a. Na poczet należytego wykonania umowy wykonawca wniesie zamawiającemu zabezpieczenie w wysokości 5 % iloczynu ceny brutto podanej w ofercie, zaokrąglając do pełnych setek złotych w górę oraz szacunkowej masy odpadów określonej na okres realizacji zamówienia.
- b. Zabezpieczenie należy wnieść przed zawarciem umowy.
- c. Zabezpieczenie może być wnoszone w następujących formach:
 1. pieniądzu;
 2. poręczeniach bankowych lub poręczeniach spółdzielczej kasy oszczędnościowo-kredytowej, z tym, że zobowiązanie kasy jest zawsze zobowiązaniem pieniężnym;
 3. gwarancjach bankowych;
 4. gwarancjach ubezpieczeniowych;
 5. poręczeniach zgodnie z art. 148 ust. 1 pkt.5 ustawy *PZP*.

- d. Zamawiający nie wyraża zgody na wniesienie zabezpieczenia należytego wykonania umowy w formach określonych w art. 148 ust. 2 ustawy PZP.
- e. Zamawiający nie dopuszcza tworzenia zabezpieczenia należytego wykonania umowy poprzez potrącenia z należności za częściowo wykonane usługi będące przedmiotem zamówienia.
- f. Zabezpieczenie wnoszone w pieniądzu należy wpłacić przelewem na rachunek bankowy Zamawiającego w: **Banku Spółdzielczym Sobienie Jeziory, Nr rachunku 62 9197 0004 0020 0006 2000 0130**
- g. Zwrot kwoty zabezpieczenia w wys. 100% jego wartości nastąpi po upływie 30 dni od daty terminu końcowego obowiązywania umowy.
- h. Z treści gwarancji i poręczeń, o których mowa w pkt. c, musi wynikać bezwarunkowe, nieodwołalne i na pierwsze pisemne żądanie zamawiającego, zobowiązanie gwaranta do zapłaty na rzecz zamawiającego (na jego rachunek bankowy) kwoty stanowiącej 5% całkowitej ceny brutto podanej w ofercie wykonawcy z tytułu niewykonania lub nienależytego wykonania umowy lub w sprawie zamówienia publicznego przez wykonawcę.

17. Istotne dla stron postanowienia, które zostaną wprowadzone do treści zawieranej umowy w sprawie zamówienia publicznego, ogólne warunki umowy albo wzór umowy, jeżeli zamawiający wymaga od wykonawcy, aby zawarł z nim umowę w sprawie zamówienia publicznego na takich warunkach:

Wzory umów określa załącznik nr 3 do Specyfikacji Istotnych Warunków Zamówienia.

18. Pouczenie o środkach ochrony prawnej przysługujących wykonawcy w toku postępowania o udzielenie zamówienia.

W toku postępowania o udzielenie zamówienia Wykonawcom biorącym w nim udział oraz innym osobom, których interes prawny w uzyskaniu zamówienia doznał uszczerbku w wyniku naruszenia przez Zamawiającego przepisów ustawy przysługują środki ochrony prawnej, szczegółowo określone w dziale VI ustawy Prawo zamówień publicznych.

1. Środkami ochrony prawnej są: odwołanie lub skarga do sądu.
2. Odwołanie przysługuje wyłącznie od niezgodnej z przepisami ustawy Pzp czynności Zamawiającego podjętej w postępowaniu o udzielenie zamówienia lub zaniechania czynności, do której Zamawiający jest zobowiązany na podstawie ustawy Pzp.
3. W związku z faktem, że wartość niniejszego zamówienia jest mniejsza niż kwoty określone w przepisach wydanych na podstawie art. 11 ust. 8 ustawy Pzp, odwołanie przysługuje wyłącznie wobec czynności:
 - 1) opisu sposobu dokonywania oceny spełnienia warunków udziału w postępowaniu,
 - 2) wykluczenia odwołującego z postępowania o udzielenie zamówienia,
 - 3) odrzucenie oferty odwołującego.
4. Odwołanie, wnosi się w terminie 5 dni od dnia przesłania informacji o czynności zamawiającego stanowiącej podstawę jego wniesienia jeżeli zostały przesłane w sposób określony w art. 27 ust. 2, albo w terminie 10 dni – jeżeli zostały przesłane w inny sposób.
5. Odwołanie wnosi się w terminie 5 dni wobec treści ogłoszenia od dnia zamieszczenia ogłoszenia w Biuletynie Zamówień Publicznych lub wobec postanowień SIWZ od dnia zamieszczenia na stronie internetowej.

6. Odwołanie wnosi się do Prezesa Krajowej Izby Odwoławczej, w formie pisemnej albo elektronicznej opatrzonej bezpiecznym podpisem elektronicznym weryfikowanym za pomocą ważnego kwalifikowanego certyfikatu.

7. Odwołujący przesyła kopię odwołania zamawiającemu przed upływem terminu do wniesienia odwołania w taki sposób, aby mógł on zapoznać się z jego treścią przed upływem tego terminu.

18. Postanowienia końcowe.

1) W sprawach nie uregulowanych w niniejszej SIWZ ma zastosowanie ustawa – Prawo zamówień publicznych oraz Kodeks Cywilny.

2) wszelkie koszty związane z przygotowaniem oferty ponosi Wykonawca.

3) Zamawiający nie przewiduje aukcji elektronicznej.

4) Zamawiający nie przewiduje zawarcia umowy ramowej.

5) Zamawiający nie przewiduje zwrotu kosztów udziału w postępowaniu.

6) Załącznikami do niniejszej specyfikacji są:

- Załącznik nr 1 do SIWZ – formularz ofertowy,
- Załącznik nr 2 do SIWZ – Wykaz placówek publicznych,
- Załącznik nr 3 a i b do SIWZ – Projekty umów,
- Załącznik nr 4 do SIWZ – Oświadczenie o braku podstaw do wykluczenia,
- Załącznik nr 5 do SIWZ – Oświadczenie o spełnieniu warunków udziału,
- Załącznik nr 6 do SIWZ – Wykaz usług – doświadczenie wykonawcy,
- Załącznik nr 7 do SIWZ – Wykaz narzędzi i urządzeń technicznych (sprzętu),
- Załącznik nr 8 do SIWZ – Wykaz części zamówienia powierzonych podwykonawcom,
- Załącznik nr 9 do SIWZ – Oświadczenie wypełnione oświadczenie art. 24 ust. 2 pkt. 5 ustawy Pzp
- Załącznik nr 10 do SIWZ - Kompleksy działkowe - mapa.

Zatwierdzam:

WÓJT

Zowczak
Dnia: **11.12.2015r.** **Karolina.Zowczak**

9.12.2015r.

OFERTA

W odpowiedzi na ogłoszenie Zamawiającego w procedurze prowadzonej w trybie przetargu nieograniczonego na wykonanie zamówienia pod nazwą: **Odbierania i zagospodarowania odpadów komunalnych od właścicieli nieruchomości zamieszkałych na stałe i domków letniskowych lub innych nieruchomości wykorzystywanych na cele rekreacyjno – wypoczynkowe, jedynie przez część roku, położonych na terenie Gminy Osieck** przedkładamy niniejszą ofertę:

1. Zamawiający:

Gmina Osieck – Urząd Gminy w Osiecku

ul. Rynek 1

08-445 Osieck

2. Wykonawca:

Niniejsza oferta zostaje złożona przez¹:

Lp	Nazwa(y) Wykonawcy(ów)	Adres(y) Wykonawcy(ów)	NIP
1			

3. DANE KONTAKTOWE WYKONAWCY²:

Osoba do kontaktów	
Adres korespondencyjny	
Nr telefonu	
Nr faksu	
e-mail	

¹ Wykonawca modeluje tabelę powyżej w zależności od swego składu. Wykonawca winien podać zarejestrowaną nazwę (firma) i adres. W przypadku składania oferty przez podmioty występujące wspólnie należy podać zarejestrowane nazwy(firmy) i adresy wszystkich członków konsorcjum lub wspólników spółki cywilnej.

² Wszelka korespondencja prowadzona będzie wyłącznie na podany adres. Wykonawcy wspólnie ubiegający się o udzielenie zamówienia wpisują dane pełnomocnika (Lidera), z którym prowadzona będzie wszelka korespondencja.

4. Oświadczenia:

Ja(my) niżej podpisany(i) oświadczam(my) że:

4.1. Oferuję(my), wykonywanie przedmiotu zamówienia w terminie wskazanym w SIWZ na zadanie nr / na zadania nr 1 i 2.

4.2. Oświadczam(my), że uważam(y) się za związanymi niniejszą ofertą na czas wskazany w SIWZ,

4.3. Oświadczam(my), że zapoznaliśmy się z SIWZ oraz załącznikami do niej, i nie wnosimy do nich, żadnych zastrzeżeń,

4.4. Oświadczam(my), że w razie wyboru mojej/naszej oferty zobowiązuję(my) się do podpisania umowy na warunkach zawartych w SIWZ, w miejscu i terminie wskazanym przez Zamawiającego,

4.5. Oświadczam(my), że zaangażuję(my) podwykonawców do realizacji przedmiotu zamówienia w niżej określonym zakresie

(wypełnić tylko w przypadku, gdy Wykonawca(y) przewiduje(a) udział Podwykonawcy(ów) w realizacji zamówienia dla zadania nr 1 lub 2 bądź dla zadania 1i 2):

.....
.....

4.6. Oświadczam(my), że uzyskaliśmy wszelkie informacje niezbędne do prawidłowego przygotowania i złożenia niniejszej oferty,

4.7. Oświadczam(my), że nie uczestniczę(my) jako Wykonawca w jakiegokolwiek innej ofercie złożonej w celu udzielenia niniejszego zamówienia,

4.8. Oświadczam(my), że wszystkie dokumenty załączone do oferty są aktualne i jeżeli nastąpią jakiegokolwiek znaczące w nich zmiany, natychmiast poinformujemy o nich Zamawiającego,

4.9. Oświadczam(my), że akceptuję(my) termin płatności zgodnie z SIWZ,

4.10. Gwarantuję(my) wykonanie niniejszego zamówienia zgodnie z treścią SIWZ,.

5. CENA OFERTY:

[Cena brutto winna zawierać wszelkie koszty, jakie Wykonawca poniesie w związku z realizacją

zamówienia. Wyliczenie ceny brutto musi być zgodne z wytycznymi zwartymi w punkcie 13 SIWZ]. Składamy ofertę na wykonanie przedmiotu zamówienia w zakresie określonym w SIWZ dla zadania nr/ na zadanie 1 i 2:

5.1. Cena oferty brutto wynosi:

Nr zadania	Kwota brutto	Kwota słownie
Zadanie 1		
Zadanie 2		
Łącznie		

6. „Harmonogram odbioru odpadów” deklarujemy sporządzić tak, aby dzień wywozu odpadów z kompleksów działkowych przypadł na:; natomiast wywóz odpadów z pozostałych posesji będzie następować w dniu przypadającym na:³
7. Dokumenty zawarte na stronach od do zawierają informacje stanowiące tajemnicę przedsiębiorstwa w rozumieniu przepisów o zwalczaniu nieuczciwej konkurencji i nie mogą być ujawniane pozostałym uczestnikom postępowania.
**(wypełnić jeśli dotyczy),*
8. Wadium w kwocie **8000,00 zł** (słownie: osiem tysięcy złotych) zostało wniesione w formie:
.....
Wskazujemy adres lub nr konta, na które należy zwrócić wadium*
.....
**(uwaga: należy wypełnić, wypełnia jedynie Wykonawca który wniósł wadium w formie pieniądza i złożył ofertę na wykonanie zadania nr 1i2 \ lub ofertę na zadanie 1).*

8.1. Jestem(my) świadom(i), że jeżeli:

- 8.1.1. Odmówimy podpisania umowy na warunkach określonych w ofercie,
- 8.1.2. Zawarcie umowy stanie się niemożliwe z przyczyn leżących po stronie Wykonawcy,
- 8.1.3. Wystąpią okoliczności, o których mowa w art. 46 ust. 4a ustawy Pzp,
- 8.1.4. Nie wnieśliśmy zabezpieczenia należytego wykonania umowy,

³ Uwaga! W sytuacji gdy Oferent składa ofertę na jedną część zamówienia, oczywiste jest wypełnienie jednej części pkt.6.

to wniesione przez nas wadium wraz z odsetkami zatrzyma Zamawiający,

9. Wykaz załączników i dokumentów przedstawianych w Ofercie przez Wykonawcę(ów):

- wypełnione oświadczenie art. 22 ust. 1 Pzp str. nr.....,
- wypełnione oświadczenie art. 24 ust. 1 Pzp str. nr.....,
- wypełnione oświadczenie art. 24 ust. 2 pkt 5 ustawy Pzp
(Lista podmiotów należących do tej samej grupy kapitałowej

/Informacja o tym, że Wykonawca nie należy

do grupy kapitałowej) str. nr.....,

- str. nr.....,
- str. nr.....,
- str. nr.....,
- str. nr.....,

10. Całość oferty składam(y) na kolejno ponumerowanych stronach.

....., 2015 r.

Miejscowość data

.....
.....
Podpis(y) osoby (osób) upoważnionej(ych) do
podpisania niniejszej oferty w imieniu Wykonawcy(ów)

Załącznik nr 2

Wykaz placówek oświatowych i publicznych do których Wykonawca dostarczy pojemniki do selektywnego zbierania zużytych żarówek (po 1 szt. na obiekt)

1. Urząd Gminy w Osiecku, ul. Rynek 1, Osieck.
2. Zespół Szkół w Osiecku, ul. Warszawska 61 w Osiecku.
3. Szkoła Podstawowa w Augustówce, ul. Kolejowa 2.

Wykaz Aptek do których Wykonawca dostarczy pojemniki do selektywnego zbierania przeterminowanych leków (po 1 szt. na obiekt)

1. Apteka przy ul. Rynek 24
2. Apteka przy ul. Rynek 13

Umowa nr /2015(projekt)

w dniu w **Osiecku** pomiędzy **Gminą Osieck** zwaną dalej Zamawiającym reprezentowaną przez:

Wójta Gminy – inż. Karolinę Zowczak,
przy Kontrasygnacie **Skarbnika Gminy – mgr Joanny Bujańskiej**

a

.....wpisanym do Rejestru Przedsiębiorców pod numerem
..... prowadzonym przez
zwaną dalej Wykonawcą reprezentowanym przez:

.....
została zawarta umowa o następującej treści:

§ 1

W wyniku rozstrzygnięcia zamówienia publicznego przeprowadzonego w trybie przetargu nieograniczonego Zamawiający zleca, a Wykonawca przyjmuje do realizacji usługę polegającą na odbieraniu, wywozie i zagospodarowaniu odpadów od właścicieli nieruchomości właścicieli nieruchomości, na których znajdują się domki letniskowe, lub innych nieruchomości wykorzystywanych na cele rekreacyjno-wypoczynkowe, wykorzystywanych jedynie przez część roku z terenu Gminy Osieck, w zakresie zgodnym z opisem przedmiotu zamówienia w Specyfikacji Istotnych Warunków Zamówienia.

§ 2

Czas trwania zamówienia.

Termin realizacji usługi od dnia r.

§ 3

Zasady porozumiewania się stron

Porozumiewanie się stron odbywać się będzie drogą korespondencji pisemnej doręczanej adresatom za pokwitowaniem.

§ 4

Do obowiązków Wykonawcy należy:

1. Wykonawca zobowiązany jest sporządzić harmonogramy (w formie papierowej i elektronicznej) na cały okres trwania umowy. Harmonogram na Wykonawca musi przedstawić Zamawiającemu do akceptacji do dnia
2. Zamawiający i Wykonawca wspólnie odpowiadają za informowanie mieszkańców o zasadach i terminach odbierania odpadów. W tym celu wykonawca sporządza harmonogram odbioru,

który Zamawiający będzie akceptował i publikował na stronie internetowej www.osieck.pl oraz w formie wydruków, które będzie dystrybuował.

3. Wykonawca ma obowiązek dostarczyć worki do selektywnej zbiórki odpadów.

4. Wykonawca jest zobowiązany do przedkładania Zamawiającemu raportów miesięcznych zawierających informacje o ilości i rodzaju zebranych odpadów. Ilość odebranych odpadów winna być podana w tonach. Wykonawca ponadto powinien wskazać miejsce ich unieszkodliwienia. Sprawozdanie Wykonawca przekazuje Zamawiającemu do 10 dnia miesiąca następującego po okresie sprawozdawczym.

5. Wykonawca jest zobowiązany do dostarczania Zamawiającemu w wersji papierowej i elektronicznej sprawozdań półrocznych, o jakich mowa w art. 9 n ustawy o Utrzymaniu czystości i porządku w gminach. Sprawozdania powinny być sporządzone zgodnie z rozporządzeniem Ministra Środowiska z 15 maja 2012 r. w sprawie wzorów sprawozdań o odebranych odpadach komunalnych, odebranych nieczystościach ciekłych oraz realizacji zadań z zakresu gospodarowania odpadami, a w przypadku zmiany rozporządzenia, zgodnie z obowiązującymi wzorami druków.

6. Wykonawca jest zobowiązany do zebrania odpadów leżących obok altanek śmietnikowych, pojemników i worków, jeśli będzie to wynikiem jego działania.

7. Za szkody w majątku Zamawiającego lub osób trzecich spowodowane w trakcie odbioru odpadów odpowiedzialność ponosi Wykonawca.

8. Wykonawca zobowiązany jest do przestrzegania obowiązujących w trakcie umowy przepisów prawnych, a w szczególności:

a) ustawy z dnia 14 grudnia 2012 roku o odpadach (Dz. U. z 2013 r. poz. 21),

b) ustawy z dnia 13 września 1996 r. o utrzymaniu czystości i porządku w gminach (Dz. U. z 2013 r. poz. 1399 z późn. zm.),

c) Uchwały nr VIII/60/15 Rady Gminy Osieck z dnia 30 października 2015 r. w sprawie regulaminu utrzymania czystości i porządku na terenie Gminy Osieck.

9. Odpady zebrane od właścicieli nieruchomości z terenu Gminy Osieck Wykonawca zobowiązany jest zagospodarować (podać odzyskowi lub unieszkodliwieniu zgodnie z obowiązującym prawem, w tym wymaganiami ochrony środowiska).

§ 5

Do obowiązków Zamawiającego należy:

1. Zamawiający dostarczy Wykonawcy do dnia szczegółowy wykaz adresów nieruchomości objętych umową odbioru odpadów.

2. Zapewnienie nadzoru jakościowego nad prawidłowością świadczonych usług przez Wykonawcę.

3. Zamawiający i Wykonawca wspólnie odpowiadają za informowanie mieszkańców o zasadach i terminach odbierania odpadów. W tym celu wykonawca sporządza harmonogram odbioru, który Zamawiający będzie akceptował i publikował na stronie internetowej www.osieck.pl oraz w formie wydruków, które będzie dystrybuował.

4. Terminowe wypłacanie wynagrodzenia Wykonawcy.

5. Informowanie Wykonawcy o ewentualnych zmianach mających wpływ na warunki świadczenia usług.

§ 6

Wynagrodzenie Wykonawcy

1. Z tytułu realizacji Przedmiotu zamówienia / umowy Wykonawca otrzyma wynagrodzenie ryczałtowe w wysokości zł (słownie:.....), w tym wartość netto

..... zł (słownie:.....) oraz podatek VAT w wysokości(słownie:złoty).

2. Ustala się miesięczny okres rozliczeniowy wykonania usług objętych umową.

3. Wynagrodzenie określone w ust. 1 stanowi pełne wynagrodzenie Wykonawcy za całkowite i terminowe wykonanie Przedmiotu zamówienia i obejmuje koszty wszelkich prac przygotowawczych do realizacji przedmiotu zamówienia oraz koszty ewentualnych utrudnień przy realizacji przedmiotu umowy, koszt skutków inflacji i przewidywanej zmiany cen w okresie realizacji przedmiotu umowy oraz koszt ubezpieczenia.

4. Zapłata wynagrodzenia za wykonanie przedmiotu zamówienia nastąpi w 12 równych częściach, każda w kwocie nettozł (słownie:.....) oraz podatek VAT w wysokości (słownie:), płatnych na podstawie miesięcznych faktur.

5. Wynagrodzenie Wykonawcy obejmuje wszystkie elementy ujęte w opisie przedmiotu zamówienia, znajdującym się w rozdziale 3 SIWZ.

6. Zamawiający zastrzega sobie prawo proporcjonalnego zmniejszenia wynagrodzenia w przypadku zmniejszenia liczby nieruchomości z których odbierane mają być odpady o co najmniej 25%. Zamawiający zobowiązany jest do pisemnego poinformowania wykonawcy w terminie 30 dni o fakcie zmniejszenia wynagrodzenia. Wykonawcy przysługuje wówczas prawo do rozwiązania umowy z 30-dniowym terminem wypowiedzenia.

§ 7

Warunki płatności

1. Podstawę do rozliczenia usług i wystawienia faktury przez Wykonawcę będzie stanowił raport miesięczny zawierający informacje o ilości i rodzaju zebranych odpadów. Ilość odebranych odpadów winna być podana w tonach. Zamawiający zastrzega sobie prawo do weryfikacji danych przedstawionych w miesięcznym raporcie. Okresem rozliczeniowym jest miesiąc kalendarzowy.

2. Wynagrodzenie, o którym mowa w §6 ust. 1, będzie płatne miesięcznie z dołu na podstawie faktury VAT, złożonej przez Wykonawcę w siedzibie Zamawiającego.

3. Płatność za fakturę VAT będzie dokonywana przelewem na konto Wykonawcy w terminie 21 dni licząc od daty doręczenia Zamawiającemu prawidłowo wystawionej faktury.

4. Faktura wystawiona bezpodstawnie lub nieprawidłowo zostanie zwrócona Wykonawcy.

5. Wykonawca jest płatnikiem podatku VAT, nr NIP

6. Wykonawca nie może przenieść na osobę trzecią wierzytelności już wymaganych, a także przyszłych, przysługujących Wykonawcy wobec Zamawiającego na podstawie niniejszej umowy. Powyższy zakaz dotyczy także praw związanych z wierzytelnością, w szczególności roszczeń o zaległe odsetki zgodnie z treścią art. 509 § 1 i §2 Kodeksu cywilnego.

7. Terminowość i prawidłowość wykonania usług będzie oceniana przez Zamawiającego w oparciu o harmonogram realizacji usług przedstawiony Zamawiającemu przez Wykonawcę, zgodnie z opisem przedmiotu zamówienia zawartym w rozdziale 3 SIWZ.

§ 8

Ubezpieczenie

1. Celem wyłączenia odpowiedzialności materialnej Zamawiającego lub Wykonawcy z tytułu szkód powstałych w związku z zaistnieniem określonych zdarzeń losowych i odpowiedzialności cywilnej w czasie realizacji umowy, Wykonawca zawrze odpowiednie umowy ubezpieczenia.

2. Ubezpieczeniu podlegają w szczególności:

a) urządzenia, mienie ruchome związane z prowadzeniem usług - od zdarzeń losowych,

b) odpowiedzialność cywilna za szkody oraz następstwa nieszczęśliwych wypadków dotyczące pracowników i osób trzecich powstałe w związku z prowadzonymi usługami, w tym także ruchem pojazdów mechanicznych.

3. Koszty ubezpieczenia ponosi Wykonawca.

4. Wykonawca jest zobowiązany do przedstawienia na każde żądanie Zamawiającego polisy ubezpieczeniowej oraz dowodów opłacania składek.

§ 9

Odstąpienie i zmiany od umowy

1. Zamawiający może odstąpić od umowy w przypadkach przewidzianych przez przepisy ustawy Prawo Zamówień Publicznych i Kodeks Cywilny.

2. Do podstawowych naruszeń umowy zaliczają się w szczególności następujące przypadki:

a) Wykonawca utracił uprawnienia do wykonania przedmiotu zamówienia.

b) Wykonawca nie rozpoczął wykonania usług w pełnym zakresie objętym umową z dniem

c) Wykonawca zaniechał realizacji umowy, tj. w sposób nieprzerwany nie realizuje jej przez kolejnych 7 dni kalendarzowych,

d) Pomimo uprzednich pisemnych, co najmniej dwukrotnych zastrzeżeń ze strony Zamawiającego nie wykonuje usług zgodnie z postanowieniami umowy lub w istotny sposób narusza zobowiązania umowne,

e) W przypadkach wymienionych w punktach c i d Zamawiający może w terminie 7 dni, po pisemnym uprzedzeniu, przejąć sam prowadzenie usług określonych niniejszą umową lub powierzyć je innemu podmiotowi, a kosztami tych usług obciążyć Wykonawcę do wysokości odpowiadającej kwocie zabezpieczenia należytego wykonania umowy, o której mowa w § 11 niniejszej umowy.

3. Niezależnie od przypadków określonych w ust. 2 Zamawiający może odstąpić od umowy w przypadku określonym w art. 145 ust. Pzp.

4. Wykonawca może odstąpić od umowy, jeżeli Zamawiający nie dotrzymuje istotnych postanowień umowy, a w szczególności gdy:

a) nie wypłaca Wykonawcy wynagrodzenia za wykonanie usługi w ciągu 30 dni od terminu płatności ustalonego w umowie,

b) odmawia bez uzasadnienia zatwierdzenia protokołu wykonania usług w okresie rozliczeniowym,

c) zawiadamia Wykonawcę, że w wyniku nieprzewidzianych okoliczności nie będzie mógł pokryć zobowiązania.

5. Odstąpienie od umowy Wykonawca zobowiązany jest uzasadnić pisemnie. Jest ono dopiero wtedy skuteczne, jeżeli Wykonawca wyznaczył Zamawiającemu stosowny termin (nie krótszy niż 7 dni) do wypełnienia postanowień umowy i poinformował go, że po bezskutecznym upływie tego terminu odstąpi od umowy.

6. Po upływie terminu określonego w zawiadomieniu, o którym mowa w ust. 5 Wykonawca powinien możliwie najszybciej usunąć z obsługiwanego terenu wszystkie swoje urządzenia techniczne.

§10

Kary umowne

1. Zamawiającemu przysługują od Wykonawcy kary umowne w poniższych przypadkach i wysokościach:

a) 10 % miesięcznego wynagrodzenia umownego brutto określonego w § 6 ust. 4 umowy za każdy dzień zwłoki w terminowym odebraniu odpadów.

- b) 4 % miesięcznego wynagrodzenia umownego brutto w przypadku zarejestrowanych 10 zgłoszeń zaniedbań w dostarczaniu worków na odpady w nieodpowiedniej ilości bądź w ogóle.
 - c) 10% kwoty brutto określonej w § 6 ust. 1 umowy za odstąpienie od umowy z przyczyn zależnych od Wykonawcy.
2. W przypadkach wymienionych w ust. 1 lit. a i b należność z tytułu kar umownych będzie potrącana z wynagrodzenia Wykonawcy za dany okres rozliczeniowy, z zastrzeżeniem ust. 3.
3. Jeżeli wynagrodzenie Wykonawcy jest niższe niż wyliczona do potrącenia kara umowna, Wykonawca zobowiązuje się tę różnicę dopłacić.
4. Zamawiający zobowiązuje się zapłacić Wykonawcy:
- a) ustawowe odsetki w przypadku zwłoki w uregulowaniu wynagrodzenia, o którym mowa w § 6 ust. 4 umowy,
 - b) kary umowne – 10 % kwoty brutto określonej w § 6 ust. 1 umowy za odstąpienie od umowy z przyczyn zawinionych przez Zamawiającego.

§ 11

Zabezpieczenie należytego wykonania umowy

1. Ustala się zabezpieczenie należytego wykonania umowy w wysokości 5 % kwoty brutto określonej w § 6 ust. 1 umowy. Wykonawca wniesie pełną kwotę zabezpieczenia należytego wykonania umowy w formie gwarancji ubezpieczeniowej, w kwociezł, przed zawarciem umowy, zgodnie z rozdziałem 16 SIWZ.
2. Zabezpieczenie należytego wykonania umowy podlega zwrotowi na rzecz Wykonawcy w terminie 30 dni od dnia wykonania zamówienia i uznania przez Zamawiającego za należycie wykonane.
3. Zamawiający zwraca zabezpieczenie wniesione w pieniądzu, określone w ust. 1 wraz z odsetkami wynikającymi z umowy rachunku bankowego, na którym było przechowywane, pomniejszone o koszty prowadzenia rachunku oraz prowizji bankowej za przelew, na rachunek Wykonawcy.

§ 12

W sprawach nieuregulowanych niniejszą umową stosuje się przepisy *Kodeksu Cywilnego* oraz ustawy *Prawo zamówień publicznych*.

§ 13

Sprawy sporne będą rozpatrywane przez odpowiedni Sąd właściwy miejscowo dla siedziby Zamawiającego.

§ 14

Umowę niniejszą sporządzono w trzech jednobrzmiących egzemplarzach jeden dla Wykonawcy, dwa dla Zamawiającego.

Zamawiający:

.....

Wykonawca:

.....

Zmiany umowy.

Zgodnie z art. 144 ust 1 ustawy Pzp Zamawiający przewiduje możliwość dokonania istotnych zmian postanowień zawartej umowy w stosunku do treści oferty, na podstawie której dokonano wyboru Wykonawcy w zakresie,
1) Zmiany ustawowej stawki podatku VAT - jej obniżenie lub podwyższenie jest możliwe w wysokości odpowiadającej zmianie podatku;

2) Zaniechania wykonania części usług lub wprowadzenia usług koniecznych wynikających z uwarunkowań gm. Osieck lub zmian prawa.

Załącznik nr 3 a

Umowa nr (PROJEKT)

w dniu w **Osiecku** pomiędzy **Gminą Osieck** zwaną dalej Zamawiającym reprezentowaną przez:

Wójta Gminy – inż. Karolinę Zowczak,

przy Kontrasygnacie **Skarbnika Gminy – mgr Joanny Bujańskiej**

a z siedzibą w przy ulicy
wpisanym do Rejestru Przedsiębiorców pod numerem prowadzonym przez Sąd Rejonowy w, Krajowego Rejestru Sądowego.

zwaną dalej Wykonawcą reprezentowanym przez:

.....

została zawarta umowa o następującej treści:

§ 1

W wyniku rozstrzygnięcia zamówienia publicznego przeprowadzonego w trybie przetargu nieograniczonego Zamawiający zleca, a Wykonawca przyjmuje do realizacji usługę polegającą na odbieraniu, wywozie i zagospodarowaniu odpadów od właścicieli nieruchomości z terenu Gminy Osieck, w zakresie zgodnym z opisem przedmiotu zamówienia w Specyfikacji Istotnych Warunków Zamówienia i ofertą złożoną przez Wykonawcę.

§ 2

Czas trwania zamówienia.

Termin realizacji usługi od dnia 1 stycznia 2016 r. do 31 grudnia 2016 r.

§ 3

Zasady porozumiewania się stron

Porozumiewanie się stron odbywać się będzie drogą korespondencji pisemnej doręczanej adresatom za pokwitowaniem

§ 4

Do obowiązków Wykonawcy należy:

1. Wykonawca zobowiązany jest sporządzić harmonogramy (w formie papierowej i elektronicznej) na cały okres trwania umowy. Harmonogram na rok 2016 Wykonawca musi przedstawić Zamawiającemu do akceptacji do dnia 15 grudnia 2015 r. Harmonogram na 2016.
2. Zamawiający i Wykonawca wspólnie odpowiadają za informowanie mieszkańców o zasadach i terminach odbierania odpadów. W tym celu wykonawca sporządza harmonogramy odbioru, które

Zamawiający będzie akceptował i publikował na stronie internetowej www.osieck.pl oraz w formie wydruków, które będzie dystrybuował.

3. Wykonawca ma obowiązek dostarczyć worki do selektywnej zbiórki odpadów.

4. Wykonawca jest zobowiązany do przedkładania Zamawiającemu raportów miesięcznych zawierających informacje o ilości i rodzaju zebranych odpadów. Ilość odebranych odpadów winna być podana w tonach. Wykonawca ponadto powinien wskazać miejsce ich unieszkodliwienia. Sprawozdanie Wykonawca przekazuje Zamawiającemu do 10 dnia miesiąca następującego po okresie sprawozdawczym, najpóźniej wraz z fakturą.

5. Wykonawca jest zobowiązany do dostarczania Zamawiającemu w wersji papierowej i elektronicznej sprawozdań kwartalnych, o jakich mowa w art. 9 n ustawy o Utrzymaniu czystości i porządku w gminach. Sprawozdania powinny być sporządzone zgodnie z rozporządzeniem Ministra Środowiska z 15 maja 2012 r. w sprawie wzorów sprawozdań o odebranych odpadach komunalnych, odebranych nieczystościach ciekłych oraz realizacji zadań z zakresu gospodarowania odpadami, a w przypadku zmiany rozporządzenia, zgodnie z obowiązującymi wzorami druków.

6. Wykonawca jest zobowiązany do zebrania odpadów leżących obok altanek śmietnikowych, pojemników i worków, jeśli będzie to wynikiem jego działania.

7. Za szkody w majątku Zamawiającego lub osób trzecich spowodowane w trakcie odbioru odpadów odpowiedzialność ponosi Wykonawca.

8. Wykonawca zobowiązany jest do przestrzegania obowiązujących w trakcie umowy przepisów prawnych, a w szczególności:

a) ustawy z dnia 14 grudnia 2012 roku o odpadach (Dz. U. z 2013 r. poz. 21),

b) ustawy z dnia 13 września 1996 r. o utrzymaniu czystości i porządku w gminach (Dz. U. z 2012 r. poz. 391 z późn. zm.),

c) Uchwały nr VIII/60/15 Rady Gminy Osieck z dnia 30 października 2015 r. w sprawie regulaminu utrzymania czystości i porządku na terenie Gminy Osieck.

9. Odpady zebrane od właścicieli nieruchomości z terenu Gminy Osieck Wykonawca zobowiązany jest zagospodarować (podać odzyskowi lub unieszkodliwieniu zgodnie z obowiązującym prawem, w tym wymaganiami ochrony środowiska).

§ 5

Do obowiązków Zamawiającego należy:

1. Zamawiający dostarczy Wykonawcy do dnia szczegółowy wykaz adresów nieruchomości objętych umową odbioru odpadów.

2. Zapewnienie nadzoru jakościowego nad prawidłowością świadczonych usług przez Wykonawcę.

3. Zamawiający i Wykonawca wspólnie odpowiadają za informowanie mieszkańców o zasadach i terminach odbierania odpadów. W tym celu wykonawca sporządza harmonogramy odbioru, które Zamawiający będzie akceptował i publikował na stronie internetowej www.osieck.pl oraz w formie wydruków, które będzie dystrybuował.

4. Terminowe wypłacanie wynagrodzenia Wykonawcy.

5. Informowanie Wykonawcy o ewentualnych zmianach mających wpływ na warunki świadczenia usług.

§ 6

Wynagrodzenie Wykonawcy

1. Z tytułu realizacji Przedmiotu zamówienia / umowy Wykonawca otrzyma wynagrodzenie ryczałtowe w wysokości zł (słownie: złotych), w tym wartość netto

..... zł (słownie: złotych) oraz podatek VAT w wysokości zł (słownie: złotych).

2. Ustala się miesięczny okres rozliczeniowy wykonania usług objętych umową.
3. Wynagrodzenie określone w ust. 1 stanowi pełne wynagrodzenie Wykonawcy za całkowite i terminowe wykonanie Przedmiotu zamówienia i obejmuje koszty wszelkich prac przygotowawczych do realizacji przedmiotu zamówienia oraz koszty ewentualnych utrudnień przy realizacji przedmiotu umowy, koszt skutków inflacji i przewidywanej zmiany cen w okresie realizacji przedmiotu umowy oraz koszt ubezpieczenia.
4. Zapłata wynagrodzenia za wykonanie przedmiotu zamówienia nastąpi w 12 równych częściach, każda w kwocie netto zł (słownie: złotych) oraz podatek VAT w wysokości zł (słownie: złotych), płatnych na podstawie miesięcznych faktur.
5. Wynagrodzenie Wykonawcy obejmuje wszystkie elementy ujęte w opisie przedmiotu zamówienia, znajdującym się w rozdziale 3 SIWZ.

§ 7

Warunki płatności

1. Podstawę do rozliczenia usług i wystawienia faktury przez Wykonawcę będzie stanowił raport miesięczny zawierający informacje o ilości i rodzaju zebranych odpadów. Ilość odebranych odpadów winna być podana w tonach. Zamawiający zastrzega sobie prawo do weryfikacji danych przedstawionych w miesięcznym raporcie. Okresem rozliczeniowym jest miesiąc kalendarzowy.
2. Wynagrodzenie, o którym mowa w §6 ust. 1, będzie płatne miesięcznie z dołu na podstawie faktury VAT, złożonej przez Wykonawcę w siedzibie Zamawiającego.
3. Płatność za fakturę VAT będzie dokonywana przelewem na konto Wykonawcy w terminie 21 dni licząc od daty doręczenia Zamawiającemu prawidłowo wystawionej faktury.
4. Faktura wystawiona bezpodstawnie lub nieprawidłowo zostanie zwrócona Wykonawcy.
5. Wykonawca jest płatnikiem podatku VAT, nr NIP
6. Wykonawca nie może przenieść na osobę trzecią wierzytelności już wymaganych, a także przyszłych, przysługujących Wykonawcy wobec Zamawiającego na podstawie niniejszej umowy. Powyższy zakaz dotyczy także praw związanych z wierzytelnością, w szczególności roszczeń o zaległe odsetki zgodnie z treścią art. 509 § 1 i §2 Kodeksu cywilnego.
7. Terminowość i prawidłowość wykonania usług będzie oceniana przez Zamawiającego w oparciu o harmonogram realizacji usług przedstawiony Zamawiającemu przez Wykonawcę, zgodnie z opisem przedmiotu zamówienia zawartym w rozdziale 3 SIWZ.

§ 8

Ubezpieczenie

1. Celem wyłączenia odpowiedzialności materialnej Zamawiającego lub Wykonawcy z tytułu szkód powstałych w związku z zaistnieniem określonych zdarzeń losowych i odpowiedzialności cywilnej w czasie realizacji umowy, Wykonawca zawrze odpowiednie umowy ubezpieczenia.
2. Ubezpieczeniu podlegają w szczególności:
 - a) urządzenia, mienie ruchome związane z prowadzeniem usług - od zdarzeń losowych,
 - b) odpowiedzialność cywilna za szkody oraz następstwa nieszczęśliwych wypadków dotyczące pracowników i osób trzecich powstałe w związku z prowadzonymi usługami, w tym także ruchem pojazdów mechanicznych.
3. Koszty ubezpieczenia ponosi Wykonawca.

4. Wykonawca jest zobowiązany do przedstawienia na każde żądanie Zamawiającego polisy ubezpieczeniowej oraz dowodów opłacania składek.

§ 9

Odstąpienie i zmiany od umowy

1. Zamawiający może odstąpić od umowy w przypadkach przewidzianych przez przepisy ustawy Prawo Zamówień Publicznych i Kodeks Cywilny.

2. Do podstawowych naruszeń umowy zaliczają się w szczególności następujące przypadki:

- a) Wykonawca utracił uprawnienia do wykonania przedmiotu zamówienia.
- b) Wykonawca nie rozpoczął wykonania usług w pełnym zakresie objętym umową z dniem 1.07.2013r.
- c) Wykonawca zaniechał realizacji umowy, tj. w sposób nieprzerwany nie realizuje jej przez kolejnych 7 dni kalendarzowych,
- d) Pomimo uprzednich pisemnych, co najmniej dwukrotnych zastrzeżeń ze strony Zamawiającego nie wykonuje usług zgodnie z postanowieniami umowy lub w istotny sposób narusza zobowiązania umowne,
- e) W przypadkach wymienionych w punktach c i d Zamawiający może w terminie 7 dni, po pisemnym uprzedzeniu, przejąć sam prowadzenie usług określonych niniejszą umową lub powierzyć je innemu podmiotowi, a kosztami tych usług obciążyć Wykonawcę do wysokości odpowiadającej kwocie zabezpieczenia należytego wykonania umowy, o której mowa w § 11 niniejszej umowy.

3. Niezależnie od przypadków określonych w ust. 2 Zamawiający może odstąpić od umowy w przypadku określonym w art. 145 ust. Pzp.

4. Wykonawca może odstąpić od umowy, jeżeli Zamawiający nie dotrzymuje istotnych postanowień umowy, a w szczególności gdy:

- a) nie wypłaca Wykonawcy wynagrodzenia za wykonanie usługi w ciągu 30 dni od terminu płatności ustalonego w umowie,
- b) odmawia bez uzasadnienia zatwierdzenia protokołu wykonania usług w okresie rozliczeniowym,
- c) zawiadamia Wykonawcę, że w wyniku nieprzewidzianych okoliczności nie będzie mógł pokryć zobowiązania.

5. Odstąpienie od umowy Wykonawca zobowiązany jest uzasadnić pisemnie. Jest ono dopiero wtedy skuteczne, jeżeli Wykonawca wyznaczył Zamawiającemu stosowny termin (nie krótszy niż 7 dni) do wypełnienia postanowień umowy i poinformował go, że po bezskutecznym upływie tego terminu odstąpi od umowy.

6. Po upływie terminu określonego w zawiadomieniu, o którym mowa w ust. 5 Wykonawca powinien możliwie najszybciej usunąć z obsługiwanego terenu wszystkie swoje urządzenia techniczne.

§10

Kary umowne

1. Zamawiającemu przysługują od Wykonawcy kary umowne w poniższych przypadkach i wysokościach:

- a) 10 % miesięcznego wynagrodzenia umownego brutto określonego w § 6 ust. 4 umowy za każdy dzień zwłoki w terminowym odebraniu odpadów.
- b) 4 % miesięcznego wynagrodzenia umownego brutto w przypadku zarejestrowanych 10 zgłoszeń zaniedbań w dostarczaniu worków na odpady w nieodpowiedniej ilości bądź w ogóle.
- c) 10% kwoty brutto określonej w § 6 ust. 1 umowy za odstąpienie od umowy z przyczyn zależnych od Wykonawcy.

d) 10% miesięcznego wynagrodzenia umownego brutto określonego w § 6 ust. 4 umowy za nieterminowe podstawienie kontenerów na PSZOK.

2. W przypadkach wymienionych w ust. 1 lit. a i b należność z tytułu kar umownych będzie potrącana z wynagrodzenia Wykonawcy za dany okres rozliczeniowy, z zastrzeżeniem ust. 3.

3. Jeżeli wynagrodzenie Wykonawcy jest niższe niż wyliczona do potrącenia kara umowna, Wykonawca zobowiązuje się tę różnicę dopłacić.

4. Zamawiający zobowiązuje się zapłacić Wykonawcy:

a) ustawowe odsetki w przypadku zwłoki w uregulowaniu wynagrodzenia, o którym mowa w § 6 ust. 4 umowy,

b) kary umowne – 10 % kwoty brutto określonej w § 6 ust. 1 umowy za odstąpienie od umowy z przyczyn zawinionych przez Zamawiającego.

§ 11

Zabezpieczenie należytego wykonania umowy

1. Ustala się zabezpieczenie należytego wykonania umowy w wysokości 5 % kwoty brutto określonej w § 6 ust. 1 umowy. Wykonawca wniesie pełną kwotę zabezpieczenia należytego wykonania umowy w formie, w kwocie zł, przed zawarciem umowy, zgodnie z rozdziałem 15 SIWZ.

2. Zabezpieczenie należytego wykonania umowy podlega zwrotowi na rzecz Wykonawcy w terminie 30 dni od dnia wykonania zamówienia i uznania przez Zamawiającego za należyte wykonane.

3. Zamawiający zwraca zabezpieczenie wniesione w pieniądzu, określone w ust. 1 wraz z odsetkami wynikającymi z umowy rachunku bankowego, na którym było przechowywane, pomniejszone o koszty prowadzenia rachunku oraz prowizji bankowej za przelew, na rachunek Wykonawcy.

§ 12

W sprawach nieuregulowanych niniejszą umową stosuje się przepisy *Kodeksu Cywilnego* oraz ustawy *Prawo zamówień publicznych*.

§ 13

Sprawy sporne będą rozpatrywane przez odpowiedni Sąd właściwy miejscowo dla siedziby Zamawiającego.

§ 14

Umowę niniejszą sporządzono w trzech jednobrzmiących egzemplarzach jeden dla Wykonawcy, dwa dla Zamawiającego.

§ 15

Załącznikami stanowiącymi integralną część umowy są:

1. Oferta Wykonawcy;
2. Specyfikacja Istotnych Warunków Zamówienia.

Zamawiający:

Wykonawca:

.....

.....

Zmiany umowy.

Zgodnie z art. 144 ust 1 ustawy Pzp Zamawiający przewiduje możliwość dokonania istotnych zmian postanowień zawartej umowy w stosunku do treści oferty, na podstawie której dokonano wyboru Wykonawcy w zakresie,

- 1) Zmiany ustawowej stawki podatku VAT - jej obniżenie lub podwyższenie jest możliwe w wysokości odpowiadającej zmianie podatku;
- 2) Zaniechania wykonania części usług lub wprowadzenia usług koniecznych wynikających z uwarunkowań gm. Osieck lub zmian prawa.

Załącznik nr 4

OŚWIADCZENIE

O NIE PODLEGANIU WYKLUCZENIU Z POSTĘPOWANIA O ZAMÓWIENIE PUBLICZNE

Przystępując do postępowania o udzielenie zamówienia publicznego na

Odbierania i zagospodarowania odpadów komunalnych od właścicieli nieruchomości zamieszkałych na stałe i domków letniskowych lub innych nieruchomości wykorzystywanych na cele rekreacyjno – wypoczynkowe, wykorzystywanych jedynie przez część roku, położonych na terenie Gminy Osieck.

w imieniu

.....
.....

(nazwa Wykonawcy)

oświadczam, że brak jest podstaw do wykluczenia z postępowania o zamówienie publiczne podmiotu, który reprezentujemy w okolicznościach, o których mowa w art. 24 ust. 1 i 2 ustawy Prawo zamówień publicznych (Dz. U. z 2010 r. Nr 113, poz. 759 z późniejszymi zmianami).

.....
(Podpis(y), nazwisko i imię osoby
(osób)
upoważnionej do podpisania
niniejszej
oferty w imieniu Wykonawcy(ów)

Załącznik nr 5

.....
(miejsowość i data)

OŚWIADCZENIE O SPEŁNIENIU WARUNKÓW UDZIAŁU W POSTĘPOWANIU

ZGODNIE Z W ART. 22 ust 1

USTAWY z dnia 29 stycznia 2004 r. – Prawo zamówień publicznych

Przystępując do postępowania o udzielenie zamówienia publicznego na

Odbierania i zagospodarowania odpadów komunalnych od właścicieli nieruchomości zamieszkałych na stałe i domków letniskowych lub innych nieruchomości wykorzystywanych na cele rekreacyjno – wypoczynkowe, wykorzystywanych jedynie przez część roku, położonych na terenie Gminy Osieck.

w imieniu

.....

.....

(nazwa Wykonawcy)

oświadczam, że spełniam warunki dotyczące:

1. posiadania uprawnień do wykonywania określonej działalności lub czynności, jeżeli przepisy prawa nakładają obowiązek ich posiadania,
2. posiadania wiedzy i doświadczenia,
3. dysponowania odpowiednim potencjałem technicznym oraz osobami zdolnymi do wykonania zamówienia,

4. sytuacji ekonomicznej i finansowej.

.....
(Podpis(y), nazwisko i imię osoby
(osób)
upoważnionej do podpisania
niniejszej
oferty w imieniu Wykonawcy(ów)

Załącznik nr 6

.....

....., dn.

.....

(pieczęć wykonawcy)
data)

(miejsowość,

WYKAZ USŁUG ODBIERANIA I ZAGOSPODAROWANIA ODPADÓW ZREALIZOWANYCH
PRZEZ OFERENTA
W OSTATNICH TRZECH LATACH

ODPOWIADAJĄCY CHARAKTEROWI NINIEJSZEGO ZAMÓWIENIA

L.p.	Nazwa i rodzaj zamówienia	Zakres rzeczowy zamówienia	Wartość zamówienia	Termin realizacji	Nazwa Zamawiającego

Uwaga: Wskazane jest załączenie listów referencyjnych od zleceniodawców na podobny przedmiot zamówienia.

.....
(Podpis(y), nazwisko i imię osoby
(osób)
upoważnionej do podpisania
niniejszej
oferty w imieniu Wykonawcy(ów)

Załącznik nr 7

.....
(Pieczęć Wykonawcy)

....., dn.
(Miejscowość, data)

WYKAZ NARZĘDZI

OŚWIADCZAM(y), ŻE:

Dysponujemy następującym sprzętem i wyposażeniem technicznym przeznaczonym do realizacji ww. zamówienia

Lp.	Nazwa pojazdu, marka, typ, numer rejestracyjny	Opis, wyposażenie, stan techniczny	Informacja o podstawie dysponowania

Baza transportowa położona w wyposażona w
(opisać wyposażenie, stan techniczny itp.)

Jednocześnie oświadczamy, że wyposażenie techniczne spełnia wszystkie wymagania określone w SIWZ.

.....

(Podpis(y), nazwisko i imię osoby
(osób)
upoważnionej do podpisania
niniejszej
oferty w imieniu Wykonawcy(ów)

Załącznik Nr 8

.....

pieczęć oferenta

Oświadczam(y) że, przystępując do postępowania w sprawie udzielenia zamówienia publicznego na „Odbierania i zagospodarowania odpadów komunalnych od właścicieli nieruchomości zamieszkałych na stałe i domków letniskowych lub innych nieruchomości wykorzystywanych na cele rekreacyjno – wypoczynkowe, wykorzystywanych jedynie przez część roku, położonych na terenie Gminy Osieck” zamierzamy powierzyć niniejszy zakres prac podwykonawcom:

Lp.	Część zamówienia powierzona podwykonawcy Wartość części powierzonej podwykonawcy	Nazwa podwykonawcy

.....
(Podpis(y), nazwisko i imię osoby
(osób)

upoważnionej do podpisania
niniejszej
oferty w imieniu Wykonawcy(ów)

Wykonawca:

Załącznik nr 9

.....
(miejsowość, data)

OŚWIADCZENIE

Zgodne z art. 26, ust. 2d ustawy z dn. 29 stycznia 2004 r. – Prawo zamówień publicznych (Dz. U. z 2007r. nr 223, poz.1655 oraz z 2008r. Nr 171 poz. 1058 z późn. zm.).

Oświadczam, że **nie należę do grupy kapitałowej**, o której mowa w art. 24 ust. 2 pkt. 5 ustawy Pzp, w rozumieniu ustawy z dnia 16 lutego 2007 r. o ochronie konkurencji i konsumentów (Dz. U. Nr 50, poz. 331, z późn. zm.).*

Oświadczam, że **należę do grupy kapitałowej**, o której mowa w art. 24 ust. 2 pkt. 5 ustawy Pzp, w rozumieniu ustawy z dnia 16 lutego 2007 r. o ochronie konkurencji i konsumentów (Dz. U. Nr 50, poz. 331, z późn. zm.), i w załączeniu przedkładam listę podmiotów należących do tej samej grupy kapitałowej.*

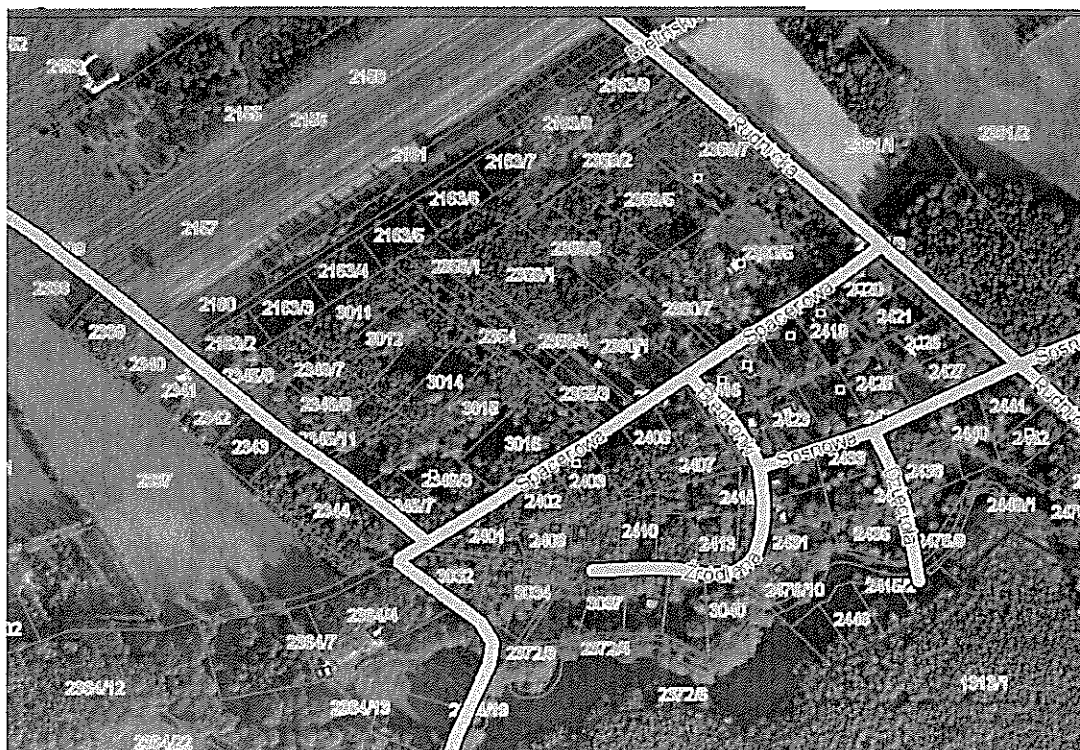
* **niepotrzebne skreślić**

.....
(podpis osoby uprawnionej do reprezentacji
Wykonawcy*)

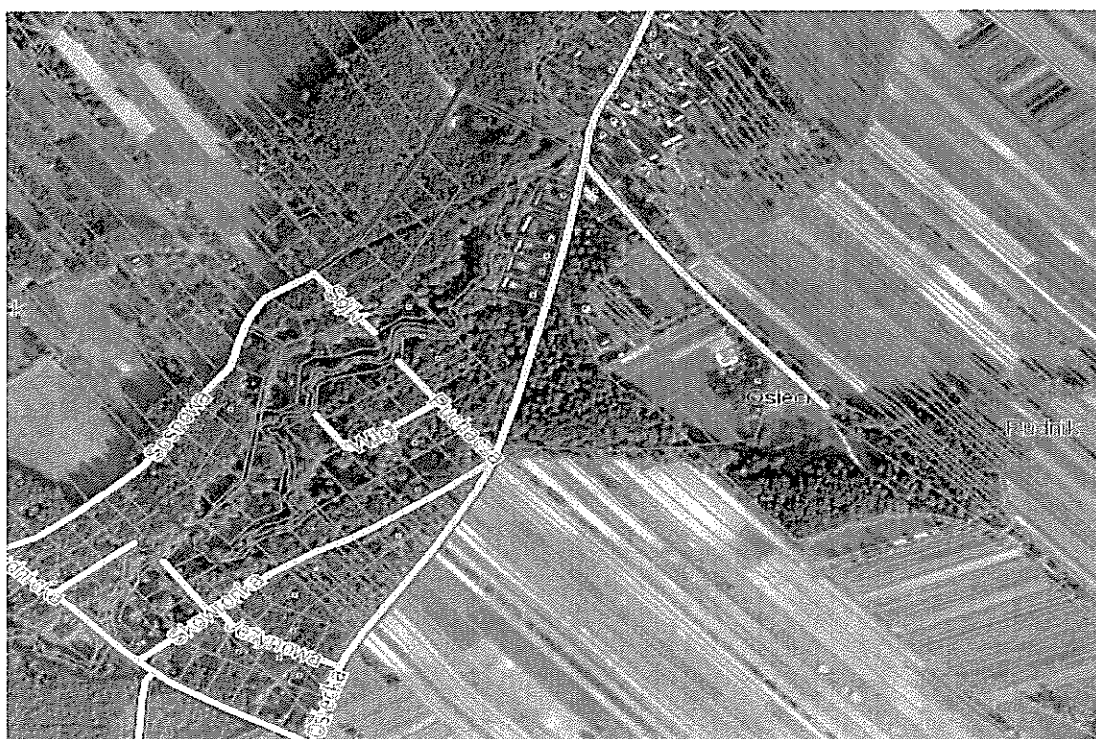
- **W przypadku Wykonawców wspólnie ubiegających się o udzielenie zamówienia oświadczenie składa każdy z Wykonawców osobno.**

Osoba składająca oświadczenie świadoma jest odpowiedzialności karnej wynikającej z art. 297 Kodeksu Karnego za przedłożenie nierzetelnego lub poświadczającego nieprawdę oświadczenia.

Załącznik nr 10 do SIWZ - Kompleksy działkowe - mapa



Rys. 1 Kompleks działkowy „pod Górkami”



Rys. 2 Kompleks działkowy „pod Rudnikami”



Rys. 3 Kompleks działkowy „Chabaszew”



Rys.4 Kompleks działkowy „za Leśniczówką”