

**SPECYFIKACJA ISTOTNYCH
WARUNKÓW ZAMÓWIENIA**

(SIWZ)

Na usługi

dla postępowania o udzielenie zamówienia publicznego prowadzonego

w trybie przetargu nieograniczonego

o wartości mniejszej niż kwoty określone w przepisach wydanych na podstawie art. 11 ust. 8 ustawy Pzp

„Odbieranie i zagospodarowanie odpadów komunalnych od właścicieli nieruchomości typu domki letniskowe lub inne nieruchomości wykorzystywane na cele rekreacyjno – wypoczynkowe jedynie przez część roku, położone na terenie gminy Osieck”

Podstawa prawna

Postępowanie o udzielenie zamówienia publicznego prowadzonego jest na podstawie ustawy z dnia 29 stycznia 2004 roku. Prawo zamówień publicznych (Dz. U. z 2015r. poz. 2164 z późn. zm.)

Zatwierdziła

Osieck, dnia 07.12.2016r.

WÓJT
Zowczak
inż. Karolina Zowczak

Wójt Gminy Osieck

I. POSTANOWIENIA OGÓLNE

1. Zamawiającym jest : **Gmina Osieck, ul. Rynek 1, 08-445 Osieck, powiat: otwocki, województwo: mazowieckie**
2. **REGON: 711582285**
3. **NIP: 8261170716**

Adresy stron internetowych, na których będzie umieszczana Specyfikacja Istotnych Warunków Zamówienia : <http://www.osieck.pl>; www.bip.osieck.pl

Telefon: (25) 685-70-26
Tele/faks: (25) 685-70-90

4. Tryb udzielenia zamówienia:

Postępowanie prowadzone będzie w trybie **przetargu nieograniczonego** poniżej wartości ustalonej na podstawie art.11 ust 8, zgodnie z postanowieniami art. 10 ust.1 ustawy z dnia 29 stycznia 2004r. Prawo zamówień publicznych (tj. Dz. U. z 2015, poz. 2164 z późn. zm..) - zwanej dalej „Ustawą Pzp”.

Tryb przetargu nieograniczonego zastosowano na podstawie art. 39 ustawy.

Znak postępowania: ZP.271.25.2016

Uwaga!: w korespondencji kierowanej do Zamawiającego należy posługiwać się powyższym znakiem.

Do czynności podejmowanych przez Zamawiającego i Wykonawców w postępowaniu o udzielenie niniejszego zamówienia stosuje się przepisy przywołanej ustawy Prawo Zamówień Publicznych oraz aktów wykonawczych wydanych na jej podstawie, a w sprawach nieuregulowanych przepisy ustawy z dnia 23 kwietnia 1964 r. Kodeks cywilny (Dz. U. z 2016 poz. 380 z późn. zm.).

II. OPIS PRZEDMIOTU ZAMÓWIENIA.

Odbiór transport i zagospodarowanie odpadów komunalnych z domków letniskowych lub innych nieruchomości wykorzystywanych na cele rekreacyjno – wypoczynkowe, wykorzystywanych jedynie przez część roku.

Przedmiotem zamówienia jest usługa odbierania, transportu i zagospodarowania odpadów komunalnych od właścicieli nieruchomości z terenu Gminy Osieck. Systemem odbierania odpadów objęte są domki letniskowe i inne nieruchomości wykorzystywane na cele rekreacyjno-wypoczynkowe, wykorzystywane jedynie przez część roku. Gmina Osieck w ramach systemu nie przewiduje odbierania odpadów wytworzonych w ramach prowadzenia działalności gospodarczej. Na terenie Gminy będą zbierane odpady zmieszane i selektywnie posegregowane, w systemie pojemnikowo – workowym odbierania odpadów komunalnych.

- Wymogi dotyczące przekazywania odebranych zmieszanych odpadów komunalnych, odpadów zielonych oraz pozostałości z sortowania odpadów komunalnych przeznaczonych do składowania do regionalnych instalacji do przetworzenia odpadów komunalnych;

ZP.271.25.2016

Gmina Osieck znajduje się w regionie warszawskim. Podmiot realizujący zadania w zakresie odbioru odpadów komunalnych od właścicieli nieruchomości przekazuje wyselekcjonowane strumienie odpadów w pierwszej kolejności do regionalnych instalacji do przetwarzania odpadów komunalnych (RIPOK), a w przypadku ich braku, do instalacji zastępczych wyznaczonych dla regionu, zgodnie z zasadą bliskości. Jeżeli dla regionu wyznaczono instalacje zastępcze poza regionem, to odpady mogą zostać do nich skierowane tylko i wyłącznie w przypadku braku wolnych mocy przerobowych instalacji regionalnych i zastępczych położonych w ramach regionu. Regionalne i zastępcze instalacje są określone w uchwale w sprawie wykonania WPGO dla Mazowsza na lata 2012-2017 z uwzględnieniem lat 2018-2023 z późn. zm.. Podmioty odbierające odpady komunalne muszą stosować się do przyjętego podziału w Regulaminie utrzymania czystości i porządku na terenie Gminy Osieck przyjętego Uchwałą Rady Gminy Osieck Nr VIII/60/15 z dnia 30 października 2015 r.

Zmieszane odpady komunalne, odpady zielone oraz pozostałości z sortowania, przeznaczone do składowania, należy przekazać do regionalnej instalacji przetwarzania odpadów komunalnych zgodnie z ww. uchwałą.

- Rodzaje odpadów komunalnych odbieranych selektywnie od właścicieli nieruchomości;

Ustala się następujące zasady w zakresie prowadzenia selektywnego zbierania i odbierania odpadów:

Właściciele nieruchomości obowiązani są do prowadzenia selektywnego zbierania, a odbierający odpady do odbierania następujących rodzajów odpadów:

- 1) niesegregowanych (zmieszanych) (20 03 01) odpadów komunalnych, z zastrzeżeniem pkt. 2;
- 4) mebli i innych odpadów wielkogabarytowych (20 03 07);
- 7) papieru i tektury (15 01 01);
- 8) szkła bezbarwnego i kolorowego (15 01 07);
- 9) tworzywa sztucznego (15 01 02), opakowań wielomateriałowych (15 01 05);
- 10) metali (20 01 40);

Selektywnie zebrane odpady przekazywane są Wykonawcy w zamkniętych workach odpowiednio oznakowanych.

Odpady zebrane selektywnie odstawiane są do granicy działki z drogą publiczną i odbierane przez Wykonawcę zgodnie z dostarczonym harmonogramem.

Dopuszcza się umieszczanie metali i odpadów wielomateriałowych odpowiednio w pojemnikach, w tym workach foliowych przeznaczonych na gromadzenie tworzyw sztucznych.

Meble, oraz inne odpady wielkogabarytowe powinny być gromadzone i oddane w miejscu i czasie wskazanym przez Wykonawcę odbierającego odpady komunalne.

Wykonawca zobowiązany jest do zapewnienia właścicielom nieruchomości worków do selektywnej zbiórki odpadów. Worki muszą być oznaczone przez Wykonawcę informacją o rodzaju odpadów, które należy w nich gromadzić oraz informacją o rodzaju odpadów, jakich w nich gromadzić nie wolno. Worki do selektywnej zbiórki muszą być oznaczone nazwą, adresem i numerem telefonu Wykonawcy, oraz Zamawiającego. Czytelna informacja umieszczona na workach ma ułatwić właścicielom nieruchomości prowadzenie selektywnej zbiórki odpadów. Worki muszą zostać dostarczone w nieprzekraczalnym terminie do 1 stycznia 2017 r. pod każdy wskazany punkt adresowy przekazany Wykonawcy, a następnie przy każdym odbiorze odpadów w systemie: za każdy odebrany napełniony worek danej frakcji odpadów Wykonawca na posesji pozostawia worek pusty. Oprócz tego Wykonawca dostarcza worki do siedziby Urzędu Gminy. Worki przeznaczone do segregacji papieru, tworzywa sztucznego powinny mieć grubość 30 – 40 µ oraz wielkość 120L, natomiast worki przeznaczone na szkło powinny mieć grubość 40 – 50 µ oraz wielkość 60L. Worki dostarczone do realizacji selektywnej zbiórki odpadów mają być wytrzymałe (plastyczne). Zamawiający po

ZP.271.25.2016

dostarczeniu worków do Urzędu Gminy w obecności przedstawiciela Wykonawcy przeprowadzi test na wytrzymałość worka.

Do obowiązków Wykonawcy należy kontrolowanie właścicieli nieruchomości pod kątem wypełniania obowiązku w zakresie selektywnego zbierania odpadów komunalnych oraz niezwłoczne informowanie Zamawiającego o przypadkach niedopełniania przez właścicieli nieruchomości w/w obowiązku. Wykonawca i Zamawiający przed przystąpieniem do realizacji umowy uzgodnią sposoby weryfikacji segregowania odpadów przez mieszkańców. Zamawiający zastrzega sobie prawo do udziału w wybiórczej kontroli właścicieli nieruchomości w przedmiotowym zakresie. Zakres kontrolowanych właścicieli ustalany zostanie każdorazowo w danym miesiącu odbioru odpadów.

Zakazuje się mieszania selektywnie zebranych odpadów komunalnych ze zmieszanymi odpadami komunalnymi odbieranymi od właścicieli nieruchomości.

- Standard sanitarny wykonywania usług oraz ochrony środowiska;

1) Przedmiot zamówienia należy wykonać zgodnie z przepisami prawa ochrony środowiska oraz przepisami sanitarnymi.

2) Wykonawca zobowiązany jest do zabrania odpadów leżących obok wystawionego pojemnika, które z przyczyn niezależnych od wystawcy znalazły się poza pojemnikiem-workiem (przewrócone przez wiatr lub zwierzę).

3) Wykonawca ma obowiązek zabezpieczyć używane pojazdy przed wydostaniem się na zewnątrz odpadów podczas ich transportu i przeładunku.

4) Wykonawca zapewnia właściwy stan sanitarny (mycie i dezynfekcję) pojazdów używanych podczas realizacji zamówienia. Mycie i dezynfekcja pojazdów dokonywane mają być nie rzadziej niż raz na miesiąc, a w okresie letnim nie rzadziej niż raz na 2 tygodnie.

- Obowiązek prowadzenia dokumentacji związanej z działalnością objętą zamówieniem;

a) Wykonawca będzie zobowiązany do dostarczania Zamawiającemu w wersji papierowej i elektronicznej sprawozdań półrocznych oraz rocznych o jakich mowa w art. 9 n i 9 na ustawy o Utrzymaniu czystości i porządku w gminach. Sprawozdania powinny być sporządzone zgodnie z rozporządzeniem Ministra Środowiska z 17 czerwca 2016 r. w sprawie wzorów sprawozdań o odebranych odpadach komunalnych, odebranych nieczystościach ciekłych oraz realizacji zadań z zakresu gospodarowania odpadami, a w przypadku zmiany rozporządzenia, zgodnie z obowiązującymi wzorami druków.

b) W celu umożliwienia sporządzenia przez Zamawiającego rocznego sprawozdania z realizacji zadań z zakresu gospodarowania odpadami komunalnymi, o którym mowa w art. 9q ustawy, Wykonawca zobowiązany będzie przekazać Zamawiającemu niezbędne informacje umożliwiające sporządzenie sprawozdania. Wykonawca zobowiązany będzie również do przedkładania Zamawiającemu innych informacji nt. odbioru, unieszkodliwiania i segregacji odpadów jeśli w trakcie realizacji zamówienia na Zamawiającego nałożony zostanie obowiązek sporządzania innych sprawozdań z zakresu gospodarki odpadami. Dotyczy to tylko informacji w posiadaniu, których będzie Wykonawca a nie Zamawiający.

c) Wykonawca zobowiązany będzie do przedkładania Zamawiającemu zestawień wagowych, oraz raportów miesięcznych z wykonanej usługi. Po ich zatwierdzeniu Wykonawca będzie mógł przystąpić do wystawienia faktury.

d) Wykonawca zobowiązany będzie do przekazywania Zamawiającemu kart przekazania odpadów z RIPOK-ów bądź innej jednostki odbioru odpadów (selektywnie zebranych) zgodnie z obowiązującymi wzorami, o jakich mowa w rozporządzeniu Ministra Środowiska z 12 grudnia

ZP.271.25.2016

2014 r. w sprawie wzorów dokumentów stosowanych na potrzeby ewidencji odpadów oraz w rozporządzeniu Ministra Środowiska z dnia 8 grudnia 2010 r. w sprawie zakresu informacji oraz wzorów formularzy służących do sporządzania i przekazywania zbiorczych zestawień danych o odpadach.

- e) Wykonawca zobowiązany jest do prowadzenia ewidencji nieruchomości, z których i w jakiej ilości zostały odebrane zmieszane i selektywnie zebrane frakcje odpadów. Takie informacje po każdorazowym odbiorze odpadów komunalnych Wykonawca przekazuje na piśmie Zamawiającemu.

- Szczegółowe wymagania stawiane przedsiębiorcom odbierającym odpady komunalne od właścicieli nieruchomości.

Usługa obejmuje zapewnienie przez Wykonawcę dojazdu do punktów trudno dostępnych (szczególnie zimą i w okresie wzmożonych opadów deszczu i śniegu) poprzez zorganizowanie środków transportu, które umożliwią odbiór odpadów z punktów adresowych o problematycznej lokalizacji.

Za szkody w majątku Zamawiającego lub osób trzecich spowodowane w trakcie odbioru odpadów odpowiedzialność ponosi Wykonawca.

Zamawiający i Wykonawca wspólnie odpowiadają za informowanie mieszkańców o zasadach i terminach odbierania odpadów. W tym celu Wykonawca sporządza harmonogramy odbioru z zastrzeżeniem, że odbiór w/w odpadów musi odbywać się od poniedziałku do soboty w godzinach 7.00 – 20.00, które Zamawiający będzie akceptował i publikował na stronie internetowej www.osieck.pl oraz w formie kolorowych wydruków, które będzie dystrybuował.

Częstotliwość załadunku i wywozu – 1 raz na 4 tygodnie, odbiór worków i pojemników sprzed posesji. Częstotliwość odbioru odpadów wielkogabarytowych, 2 razy w roku.

Rozliczenie finansowe z Wykonawcą następować będzie w systemie miesięcznym za dany miesiąc faktycznego odbioru i zagospodarowania ilości odpadów komunalnych objętych umową. Warunkiem płatności będzie poprawnie wystawiona faktura, poprzedzona złożonym kompletem dokumentów tj. (zestawienie, raport miesięczny oraz karty przekazania odpadu). Termin płatności – 21 dni od daty otrzymania prawidłowej faktury VAT.

Wspólny słownik zamówień (CPV)

90511000-2 Usługi wywozu odpadów

90512000-9 Usługi transportu odpadów

90513100-7 Usługi wywozu odpadów pochodzących z gospodarstw domowych i domków letniskowych lub innych nieruchomości wykorzystywanych na cele rekreacyjno –wypoczynkowe, wykorzystywanych jedynie przez część roku.

Zamówienia uzupełniające

Zamawiający przewiduje możliwość udzielenia zamówień uzupełniających zgodnie z art. 67. Ust. 1 pkt. 6 i 7.

Zamówienia dodatkowe

Zamawiający nie przewiduje udzielania zamówień dodatkowych.

Odbiór transport i zagospodarowanie odpadów komunalnych z domków letniskowych lub innych nieruchomości wykorzystywanych na cele rekreacyjno – wypoczynkowe, wykorzystywanych jedynie przez część roku.

W ramach zamówienia Wykonawca zobowiązany jest odebrać następujące rodzaje odpadów komunalnych (szacunkową ilość odpadów podano w Mg na rok):

- 1) Zmieszane odpady komunalne (szacunkowa ilość – 15,00 Mg).
- 2) Odpady zebrane selektywnie (szacunkowa ilość –10 Mg) z podziałem na trzy frakcje:
 - a) Papier i tekturę (szacunkowa ilość –3,00 Mg),
 - b) Tworzywa sztuczne, opakowania wielomateriałowe, metale (szacunkowa ilość – 4,00 Mg),
 - c) Szkło i opakowania szklane (szacunkowa ilość – 3,00 Mg),

Odbiór odpadów należy przeprowadzić w sposób zapobiegający ich zmieszaniu.

W ramach zamówienia Wykonawca zobowiązany będzie odbierać odpady komunalne z następującymi częstotliwościami:

- 1) Zmieszane odpady komunalne:
 - a) Z domków letniskowych i innych nieruchomości wykorzystywanych na cele rekreacyjno wypoczynkowe u źródła, z częstotliwością co cztery tygodnie.
- 2) Selektywnie zebrane odpady komunalne
 - a) Z domków letniskowych i innych nieruchomości wykorzystywanych na cele rekreacyjno wypoczynkowe u źródła, (papier i tekturę, tworzywa sztuczne, opakowania wielomateriałowe, metale, szkło i opakowania szklane) w systemie u źródła, z częstotliwością co cztery tygodnie.
 - b) Odbiór odpadów wielkogabarytowych odbywać się będzie poprzez odbieranie wystawionych przed nieruchomości graniczące z drogą publiczną odpady w terminach ustalonych przez Zamawiającego z Wykonawcą - 2 razy w roku. Zamawiający dopuszcza podanie wykonawcy konkretnych punktów adresowych, po uprzednim zgłoszeniu przez właścicieli nieruchomości takiej potrzeby w Urzędzie Gminy.
 - c) O terminie odbioru odpadów wielkogabarytowych właściciele domków letniskowych bądź innych nieruchomości wykorzystywanych na cele rekreacyjno-wypoczynkowe zostaną powiadomieni w sposób zwyczajowo przyjęty. Na zbiórkę odpadów wielkogabarytowych z terenu działek letniskowych Zamawiający zakłada 1 do 2 dni roboczych.
 - d) Kontenery dostępne przed terenem oczyszczalni ścieków. Wykonawca udostępni kontenery na odpady segregowane i zmieszane (minimum 1 kontener na każdy z rodzajów odpadów) zlokalizowane przed terenem oczyszczalni ścieków, w ten sposób aby osoby korzystające z działek rekreacyjnych mogły pozostawić odpady komunalne w dowolnym dla siebie czasie. Kontenery będą opróżniane po uprzednim zgłoszeniu o ich przepełnieniu.

Dane dotyczące domków letniskowych i innych nieruchomości wykorzystywanych na cele rekreacyjno wypoczynkowe, istotne z punktu widzenia zamówienia:

Gmina Osieck leży w Powiecie Otwockim w województwie mazowieckim. Na terenie gminy znajdują się 4 kompleksy działkowe: „pod Rudnikiem” (o pow. 17,23 ha), „pod Górkami” (o pow. 13,69) ha, „Chabaszew” (o pow. 13,20 ha) i „za Leśniczówką” (o pow. 5,80 ha). Kompleksy działkowe przedstawia Załącznik nr 8.

ZP.271.25.2016

Wykaz właścicieli domków letniskowych i innych nieruchomości wykorzystywanych na cele rekreacyjno wypoczynkowe wraz z adresami zostanie przekazany Wykonawcy, z którym zostanie podpisana umowa na realizację niniejszego zamówienia, do dnia 23 grudnia 2016 r.

Liczba obsługiwanych nieruchomości ; 250-

Liczba nieruchomości może ulec zmianie do 25 % w trakcie obowiązywania przedmiotu umowy.

Długość dróg.

Łączna długość dróg w czterech kompleksach działkowych wynosi ok. 7 km. Wszystkie drogi są drogami gminnymi gruntowymi.

III. TERMIN REALIZACJI ZAMÓWIENIA.

Wymagany termin realizacji zamówienia: Zamówienie należy zrealizować **rozpoczynając usługi z dniem 01 stycznia 2017 r. a kończąc dnia 31 grudnia 2017 r.**

IV. OFERTY CZĘŚCIOWE I WARIANTOWE

1. Zamawiający nie dopuszcza możliwości składania ofert częściowych.
2. Zamawiający nie przewiduje możliwości składania ofert wariantowych.
3. Zamawiający nie przewiduje ustanowienia dynamicznego systemu zakupów.

V. ZAMÓWIENIA UZUPEŁNIAJĄCE

Zamawiający przewiduje udzielenie zamówień, o których mowa w art.67 ust.1 pkt. 3, 6 i 7 ustawy Pzp

VI. UMOWA RAMOWA, AUKCJA ELEKTRONICZNA

1. Zamawiający nie przewiduje zawarcia umowy ramowej.
2. W postępowaniu nie jest przewidziany wybór najkorzystniejszej oferty z zastosowaniem aukcji elektronicznej

VII. WARUNKI UDZIAŁU W POSTĘPOWANIU ORAZ PODSTAWY WYKLUCZENIA

1. O udzielenie zamówienia mogą ubiegać się Wykonawcy, którzy spełniają warunki udziału w postępowaniu określone w art. 22 ust 1, 1a i 1b, dotyczące:

1) Kompetencji lub uprawnień do prowadzenia określonej działalności zawodowej, o ile wynika to z odrębnych przepisów.

Zgodnie z art. 9 c, w związku z art. 9 b ustawy z dnia 1 lipca 2011 r. o zmianie ustawy o utrzymaniu czystości i porządku w gminach oraz niektórych innych ustaw (Dz. U. z 2016, poz. 250) działalność w zakresie odbierania odpadów komunalnych od właścicieli nieruchomości jest działalnością regulowaną w rozumieniu ustawy z dnia 2 lipca 2004 r. o swobodzie działalności gospodarczej.

ZP.271.25.2016

Na potwierdzenie spełnienia tego warunku wykonawca powinien załączyć do oferty aktualne zaświadczenie o wpisie do rejestru działalności regulowanej w zakresie odbierania odpadów komunalnych od właścicieli nieruchomości z terenu Gminy Osieck prowadzonego przez Wójta Gminy Osieck.

1) W myśl art. 41 ust. 1-2, art. 41 ust. 3 pkt. 2 ustawy z dnia 14 grudnia 2012 r. o odpadach (Dz. U. z 2013r. , poz. 21 z późn. zm.) prowadzenie zbierania odpadów oraz transport odpadów w myśl art. 233 ust.2-3 ustawy z dnia 14 grudnia 2012r. o odpadach (Dz. U. z 2013r. poz. 21). wymaga uzyskania zezwolenia. Tak więc na potwierdzenie spełnienia tego warunku wykonawca powinien załączyć do oferty aktualne zezwolenie na prowadzenie zbierania odpadów oraz transport odpadów lub zezwolenie na odzysk i unieszkodliwianie odpadów (na podstawie art. 42 ust. 2 Ustawy o odpadach).

2) **Sytuacji ekonomicznej lub finansowej.**

Zamawiający nie precyzuje wymagań w zakresie tego warunku

3) **Sytuacji technicznej lub zawodowej:**

3a) Zamawiający uzna powyższy warunek za spełniony, jeżeli wykonawca wykaże, że wykonał / wykonuje w okresie ostatnich 3 lat przed upływem terminu składania ofert, a jeżeli okres prowadzenia działalności jest krótszy – w tym okresie: co najmniej dwie usługi polegające na odbieraniu odpadów komunalnych z nieruchomości, na których zamieszkują mieszkańcy o masie łącznej odebranych odpadów komunalnych w ciągu następujących po sobie 12 miesięcy co najmniej 50 Mg.

Na potwierdzenie spełnienia tego warunku wykonawca powinien załączyć do oferty wypełniony załącznik, według wzoru w siwz:

a) Wykaz co najmniej dwóch usług wywozu nieczystości z terenów zamieszkałych na stałe i sezonowych, w zakresie niezbędnym do wykazania spełnienia warunku wiedzy i doświadczenia wykonanych / wykonywanych w okresie ostatnich 3 lat przed upływem terminu składania ofert, a jeżeli okres prowadzenia działalności jest krótszy – w tym okresie, z podaniem ich przedmiotu, dat wykonania i odbiorców.

b) Dokumenty potwierdzające, że powyższe usługi zostały wykonane lub są wykonywane należycie, z zastrzeżeniem że w odniesieniu do nadal wykonywanych usług okresowych lub ciągłych poświadczenie powinno być wydane nie wcześniej niż na 3 miesiące przed upływem terminu składania ofert.

3b) Wykonawca będzie dysponował bazą magazynowo – transportową usytuowaną na terenie Gminy Osieck lub w odległości nie większej niż 60 km od granic tej gminy o powierzchni nie mniejszej niż 500 m². Baza powinna być usytuowana na terenie, do którego Wykonawca posiada tytuł prawny. Teren bazy musi być zabezpieczony w sposób uniemożliwiający wstęp osobom nieupoważnionym. Miejsca do parkowania pojazdów na bazie powinny być zabezpieczone przed emisją zanieczyszczeń do gruntu. Na terenie bazy muszą być zabezpieczone miejsca do magazynowania selektywnie zebranych odpadów komunalnych, które będą zabezpieczone przed emisją zanieczyszczeń do gruntu oraz zabezpieczone przed działaniem czynników atmosferycznych. Teren bazy magazynowo – transportowej musi być wyposażony w urządzenia lub systemy zapewniające zagospodarowanie wód opadowych i ścieków przemysłowych, pochodzących z terenu bazy zgodnie z wymaganiami określonymi w przepisach ustawy Prawo wodne.

Baza magazynowo – transportowa musi być wyposażona w:

- miejsca przeznaczone do parkowania pojazdów,
- pomieszczenie socjalne dla pracowników odpowiadające ilości zatrudnionych osób,
- miejsca do magazynowania selektywnie zebranych odpadów z grupy odpadów komunalnych,

ZP.271.25.2016

– legalizowaną samochodową wagę najazdową – w przypadku gdy na terenie bazy następuje magazynowanie odpadów.

Na terenie bazy powinny znajdować się także:

- punkt bieżącej konserwacji,
- punkt naprawy pojazdów,
- miejsca do mycia i dezynfekcji pojazdów (o ile czynności te nie będą wykonywane przez uprawnione podmioty zewnętrzne poza terenem bazy).

Na terenie bazy muszą znajdować się urządzenia do selektywnego gromadzenia odpadów komunalnych przed ich transportem do miejsc przetwarzania.

Spełnienie wymagań nastąpi poprzez wypełnienie i podpisanie oświadczenia: Wykaz narzędzi.

Wykonawcy wspólnie ubiegający się o udzielenie zamówienia powinni spełniać ww. warunek w sposób następujący : przynajmniej jeden z wykonawców musi spełnić ten warunek.

3c) Wykonawca będzie dysponował co najmniej: 1 pojazdem przystosowanym do odbierania zmieszanych odpadów komunalnych i 1 pojazdem do odbierania odpadów bez funkcji kompaktującej. Pojazdy te muszą być trwale i czytelnie oznakowane w widocznym miejscu nazwą firmy oraz danymi teleadresowymi podmiotu odbierającego odpady komunale od właścicieli nieruchomości. Pojazdy muszą posiadać konstrukcję zabezpieczającą przed rozwiewaniem i rozpylaniem przewożonych odpadów oraz minimalizującą oddziaływanie czynników atmosferycznych na odpady. Pojazdy muszą być wyposażone w system monitoringu bazującego na systemie pozycjonowania satelitarnego umożliwiające trwale zapisywanie, przechowywanie i odczytywanie danych o położeniu pojazdu i miejscach postoju oraz czujników zapisujących dane o miejscach wyładunku odpadów umożliwiających weryfikację tych danych przez Zamawiającego. Pojazdy muszą być wyposażone w narzędzia lub urządzenia umożliwiające sprzątnięcie terenu po opróżnieniu pojemników jak również posiadać certyfikat Euro4. Dopuszcza się wyposażenie pojazdów w urządzenie do ważenia odpadów komunalnych. Posiadane pojazdy powinny być zarejestrowane i dopuszczone do ruchu drogowego, zgodnie z odrębnymi przepisami. Właściciel pojazdów powinien posiadać dokumenty potwierdzające dopuszczenie tych pojazdów do ruchu drogowego.

Spełnienie wymagań nastąpi poprzez wypełnienie i podpisanie oświadczenia: Wykaz narzędzi i urządzeń technicznych dostępnych wykonawcy usług w celu wykonania zamówienia wraz z informacją o podstawie do dysponowania tymi zasobami (wykaz pojazdów).

Wykonawca może polegać na wiedzy i doświadczeniu oraz potencjale technicznym innych podmiotów, niezależnie od charakteru prawnego łączących go z nimi stosunków. Wykonawca w takiej sytuacji zobowiązany jest udowodnić Zamawiającemu, iż będzie dysponował zasobami niezbędnymi do realizacji zamówienia, w szczególności przedstawiając w tym celu pisemne zobowiązanie tych podmiotów do oddania mu do dyspozycji niezbędnych zasobów na okres korzystania z nich przy wykonywaniu zamówienia

4. **Nie podlegają wykluczeniu na podstawie art. 24 ust. 1 pkt 12-23 oraz art. 24 ust.5 pkt.1 ustawy Pzp.**
5. W przypadku Wykonawców wspólnie ubiegających się o udzielenie zamówienia spełnienie wyżej wymienionych warunków udziału w postępowaniu oceniane będzie łącznie.
6. Zamawiający może na każdym etapie postępowania uznać, że Wykonawca nie posiada wymaganych zdolności, jeżeli zaangażowanie zasobów technicznych lub zawodowych Wykonawcy w inne przedsięwzięcia gospodarcze Wykonawcy może mieć negatywny wpływ na realizację zamówienia.

VIII. WYKAZ OŚWIADCZEŃ LUB DOKUMENTÓW POTWIERDZAJĄCYCH SPEŁNIENIE WARUNKÓW UDZIAŁU W POSTĘPOWANIU ORAZ BRAK PODSTAW DO WYKLUCZENIA.

1. W celu wykazania spełniania warunków udziału w postępowaniu, o których mowa w pkt. VII.1 SIWZ należy złożyć następujące dokumenty:

- 1) Aktualne na dzień składania ofert oświadczenie o spełnianiu warunków udziału w przedmiotowym postępowaniu, zgodnie z art. 25 a ust 1 ustawy Pzp, stanowiący **Załącznik nr 4 do SIWZ**. Jeżeli Wykonawca, wykazując spełnienie warunków, o których mowa w punkcie VII.1.3) SIWZ, powołuje się na zasoby innych podmiotów, w celu wykazania spełnienia warunków udziału w postępowaniu, w zakresie w jakim się powołuje na ich zasoby zamieszcza informację o tych podmiotach w oświadczeniu, o którym mowa w tym punkcie.
- 2) Wykaz co najmniej dwóch usług w zakresie niezbędnym do wykazania spełnienia warunku wiedzy i doświadczenia wykonanych / wykonywanych w okresie ostatnich 3 lat przed upływem terminu składania ofert, a jeżeli okres prowadzenia działalności jest krótszy – w tym okresie, z podaniem ich przedmiotu, dat wykonania i odbiorców.
- 3) Dokumenty potwierdzające, że powyższe usługi zostały wykonane lub są wykonywane należycie, z zastrzeżeniem że w odniesieniu do nadal wykonywanych usług okresowych lub ciągłych poświadczenie powinno być wydane nie wcześniej niż na 3 miesiące przed upływem terminu składania ofert.
- 4) Dokumenty potwierdzające, że powyższe usługi zostały wykonane lub są wykonywane należycie, z zastrzeżeniem że w odniesieniu do nadal wykonywanych usług okresowych lub ciągłych poświadczenie powinno być wydane nie wcześniej niż na 3 miesiące przed upływem terminu składania ofert.
- 5) Opisu bazy magazynowo – transportowej oraz środków organizacyjno – technicznych z podaniem dokładnej lokalizacji wraz z informacją o jej powierzchni i formie dysponowania.
- 6) Wykaz narzędzi i urządzeń technicznych dostępnych wykonawcy usług w celu wykonania zamówienia wraz z informacją o podstawie do dysponowania tymi zasobami (wykaz pojazdów).

2. W celu potwierdzenia nie podleganiu wykluczeniu na podstawie art. 24 ust.1 pkt 12-23 ustawy Pzp, należy złożyć następujące dokumenty:

- 1) Aktualne na dzień składania ofert oświadczenie o braku podstaw do wykluczenia zgodnie z art. 25 a ust 1 ustawy Pzp, według wzoru stanowiącego **załącznik nr 3 do SIWZ**. Wykonawca, który powołuje się na zasoby innych podmiotów, w celu wykazania braku istnienia wobec nich podstaw wykluczenia, zamieszcza informacje o tych podmiotach w oświadczeniu, o którym mowa w punkcie VII 2.1) SIWZ(**Załącznik nr 3**) W przypadku Wykonawców wspólnie ubiegających się o zamówienie oświadczenie takie składa każdy z Wykonawców;
- 2) aktualny odpis z właściwego rejestru lub z centralnej ewidencji i informacji o działalności gospodarczej, jeżeli odrębne przepisy wymagają wpisu do rejestru, w celu wykazania podstaw do wykluczenia w oparciu o art. 24 ust. 5 pkt. 1 ustawy Pzp, wystawione nie wcześniej niż 6 miesięcy przed upływem terminu składania ofert, a w stosunku do osób fizycznych oświadczenia w zakresie art. 24 ust.5 pkt. 1 ustawy Pzp (**Załącznik nr 3**) W przypadku Wykonawców wspólnie ubiegających się o zamówienie dokument lub oświadczenie składa każdy z Wykonawców;
- 3) aktualne zaświadczenie właściwego naczelnika urzędu skarbowego, potwierdzające, że Wykonawca nie zalega z opłacaniem podatków, lub zaświadczenie, że uzyskał przewidziane prawem zwolnienie, odroczenie lub rozłożenie na raty zaległych płatności lub wstrzymanie w całości wykonania decyzji właściwego organu - wystawione nie wcześniej niż 3 miesiące przed

upływem terminu składania ofert. *W przypadku Wykonawców wspólnie ubiegających się o zamówienie dokument ten składa każdy z Wykonawców*

4) aktualne zaświadczenie właściwego oddziału Zakładu Ubezpieczeń Społecznych lub Kasy Rolniczego Ubezpieczenia Społecznego potwierdzające, że Wykonawca nie zalega z opłacaniem opłat oraz składek na ubezpieczenie zdrowotne i społeczne, lub zaświadczenie, że uzyskał przewidziane prawem zwolnienie, odroczenie lub rozłożenie na raty zaległych płatności lub wstrzymanie w całości wykonania decyzji właściwego organu - wystawione nie wcześniej niż 3 miesiące przed upływem terminu składania ofert. *W przypadku Wykonawców wspólnie ubiegających się o zamówienie dokument ten składa każdy z Wykonawców*

5) aktualną informację z Krajowego Rejestru Karnego w zakresie określonym w art. 24 ust. 1 pkt. 13,14 i 21 ustawy Pzp, wystawionej nie wcześniej niż 6 miesięcy przed upływem terminu składania wniosków o dopuszczenie do udziału w postępowaniu o udzielenie zamówienia albo składania ofert; *W przypadku Wykonawców wspólnie ubiegających się o zamówienie dokument ten składa każdy z Wykonawców*

3. Wykonawca w terminie 3 dni od zamieszczenia na stronie internetowej informacji, o której mowa w art. 86 ust.5 ustawy Pzp, przekazuje Zamawiającemu oświadczenie o przynależności do grupy kapitałowej, o której mowa w art. 24 ust. 1 pkt 23 ustawy Pzp. Wraz z oświadczeniem Wykonawca może przedstawić dowody, że powiązania z innym Wykonawcą nie prowadzą do zakłócenia konkurencji w postępowaniu o udzielenie zamówienia. W przypadku wspólnego ubiegania się o zamówienie przez Wykonawców oświadczenie, o którym mowa w punkcie VIII. 3 o przynależności do grupy kapitałowej składa każdy z Wykonawców.

Oświadczenie, o którym mowa w punkcie VIII.3 może być złożone wraz z ofertą wg wzoru zamieszczonego w załączniku nr 4 do SIWZ, w szczególności, jeśli Wykonawca nie należy do grupy kapitałowej.

Wykonawca, który zapoznał się z informacjami dotyczącymi ofert odczytanymi podczas otwarcia ofert, może złożyć oświadczenie, o którym mowa w pkt. VI.2 podpisane przez osobę uprawnioną do podpisania oferty, bezpośrednio po zakończeniu publicznego otwarcia ofert, w miejscu wskazanym do składania ofert.

4. Wykonawca, który podlega wykluczeniu na podstawie art. 24 ust. 1 pkt 13 i 14 oraz 16 – 20 lub ust. 5 ustawy Pzp może przedstawić dowody na to, że podjęte przez niego środki są wystarczające do wykazania jego rzetelności, w szczególności udowodnić naprawienie szkody wyrządzonej przestępstwem lub przestępstwem skarbowym, zadośćuczynienie pieniężne za doznaną krzywdę lub naprawienie szkody, wyczerpujące wyjaśnienie stanu faktycznego oraz współpracę z organami ścigania oraz podjęcie konkretnych środków technicznych, organizacyjnych, kadrowych, które są odpowiednie dla zapobiegania dalszym przestępstwom lub przestępstwom skarbowym lub nieprawidłowemu postępowaniu wykonawcy. Przepisu zdania pierwszego nie stosuje się, jeżeli wobec wykonawcy, będącego podmiotem zbiorowym, orzeczono prawomocnym wyrokiem sądu zakaz ubiegania się o udzielenie zamówienia oraz nie upłynął określony w tym wyroku okres obowiązywania tego zakazu.

Wykonawca nie podlega wykluczeniu, jeżeli Zamawiający, uwzględniając wagę i szczególne okoliczności czynu Wykonawcy, uzna za wystarczające dowody przedstawione na podstawie punktu VIII.4.

5. Wykonawca może polegać na wiedzy i doświadczeniu, potencjale technicznym, osobach zdolnych do wykonania zamówienia lub zdolnościach finansowych innych podmiotów, niezależnie od charakteru prawnego łączących go z nimi stosunków. **Wykonawca w takiej sytuacji zobowiązany jest udowodnić zamawiającemu, iż będzie dysponował zasobami niezbędnymi do realizacji zamówienia, w szczególności poprzez przedstawienie w tym celu pisemnego zobowiązania tych podmiotów do oddania mu do dyspozycji niezbędnych zasobów na okres korzystania z nich przy wykonaniu zamówienia.** Jeżeli z uzasadnionej przyczyny wykonawca nie może przedstawić dokumentów

ZP.271.25.2016

dotyczących sytuacji finansowej i ekonomicznej wymaganych przez zamawiającego, może przedstawić inny dokument, który w wystarczający sposób potwierdza spełnianie opisanego przez zamawiającego warunku.

6. Dokumenty podmiotów zagranicznych:

a) Jeżeli wykonawca ma siedzibę lub miejsce zamieszkania poza terytorium Rzeczypospolitej Polskiej, zamiast dokumentów, o których mowa w pkt. VIII 2.2 SIWZ:

- pkt VIII.2.1) – 2),4) i 5) SIWZ składa dokument lub dokumenty wystawione w kraju, w którym ma siedzibę lub miejsce zamieszkania, potwierdzające odpowiednio, że:
 - nie otwarto jego likwidacji ani nie ogłoszono upadłości - wystawione nie wcześniej niż 6 miesięcy przed upływem terminu składania ofert,
 - nie zalega z uiszczaniem podatków, opłat, składek na ubezpieczenie społecznie i zdrowotne albo że uzyskał przewidziane prawem zwolnienie, odroczenie lub rozłożenie na raty zaległych płatności lub wstrzymanie w całości wykonania decyzji właściwego organu – wystawione nie wcześniej niż 3 miesiące przed upływem terminu składania ofert.
 - nie orzeczono wobec niego zakazu ubiegania się o zamówienie;

b) Jeżeli w miejscu zamieszkania osoby lub w kraju, w którym wykonawca ma siedzibę lub miejsce zamieszkania, nie wydaje się dokumentów, o których mowa w pkt. VIII 2 pkt 3) SIWZ, zastępuje się je dokumentem zawierającym oświadczenie złożone przed notariuszem, właściwym organem sądowym, administracyjnym albo organem samorządu zawodowego lub gospodarczego odpowiednio miejsca zamieszkania osoby lub kraju, w którym wykonawca ma siedzibę lub miejsce zamieszkania – wystawione odpowiednio nie wcześniej niż 6 miesięcy przed upływem terminu składania ofert.

c) W przypadku wątpliwości co do treści dokumentu złożonego przez wykonawcę mającego siedzibę lub miejsce zamieszkania poza terytorium Rzeczypospolitej Polskiej, zamawiający może zwrócić się do właściwych organów odpowiednio miejsca zamieszkania osoby lub kraju, w którym wykonawca ma siedzibę lub miejsce zamieszkania, z wnioskiem o udzielenie niezbędnych informacji dotyczących przedłożonego dokumentu.

d) Dokumenty sporządzone w języku obcym są składane wraz z tłumaczeniem na język polski, poświadczonym przez Wykonawcę.

7. W przypadku wykonawców wspólnie ubiegających się o udzielenie zamówienia oraz w przypadku podmiotów trzecich, na których zasobach polega Wykonawca, kopie dokumentów dotyczących odpowiednio Wykonawcy lub tych podmiotów są poświadczane za zgodność z oryginałem przez Wykonawcę lub te podmioty.

8. Zamawiający zastrzega sobie prawo do żądania przedstawienia oryginału lub notarialnie poświadczonej kopii dokumentu wtedy, gdy złożona przez wykonawcę kopia dokumentu jest nieczytelna lub budzi wątpliwości, co do jej prawdziwości.

IX. ZAWARTOŚĆ OFERTY.

Wykonawca zobowiązany jest przedłożyć ofertę zawierającą:

- wypełniony i podpisany **formularz ofertowy** (wyłącznie według wzoru Zamawiającego),
- **stosowne pełnomocnictwo(a)** - w przypadku, gdy upoważnienie do podpisania oferty nie wynika wprost z dokumentów rejestracyjnych firmy tj. ze złożonego w ofercie odpisu z właściwego rejestru;
- **pełnomocnictwo dla lidera** w przypadku **wykonawców wspólnie ubiegających się o udzielenie zamówienia** - podpisane przez wszystkich Wykonawców ubiegających się o udzielenie zamówienia;
- **dowód wniesienia wadium zgodnie z pkt. XI pkt. 4. Niniejszej SIWZ.**

ZP.271.25.2016

- **Oświadczenia i Dokumenty** (określone w pkt. VIII SIWZ), jakie mają dostarczyć Wykonawcy w celu potwierdzenia spełniania warunków udziału w postępowaniu, o których mowa w art. 22 ust. 1, 1a, 1b ustawy i których opis sposobu oceny spełniania został dokonany w pkt. VIII.1 SIWZ oraz potwierdzające brak podstaw do wykluczenia z postępowania w okolicznościach, o których mowa w art. 24 ust. 1 ustawy Pzp.

X. INFORMACJE O SPOSOBIE POROZUMIEWANIA SIĘ ZAMAWIAJĄCEGO Z WYKONAWCAMI ORAZ PRZEKAZYWANIA OŚWIADCZEŃ LUB DOKUMENTÓW, A TAKŻE WSKAZANIE OSÓB UPRAWNIONYCH DO POROZUMIEWANIA SIĘ Z WYKONAWCAMI.

1. Wszelkie wyjaśnienia dotyczące SIWZ będą udzielane Zgodnie z zasadami art. 38 ustawy Pzp.
2. W niniejszym postępowaniu o udzielenie niniejszego zamówienia wszelkie oświadczenia, wnioski, zawiadomienia oraz informacje Zamawiający i Wykonawcy **przekazują**:
 - a) **pisemnie** – na adres: Urząd Gminy Osieck, 08-445 Osieck,
– lub
 - b) **faksem** – numer (0-25) 685-70-90, pod warunkiem niezwłocznego ich pisemnego potwierdzenia.
 - c) **Droga elektroniczna** na adres e-mail: inwestycje@gminaosieck.pl
3. Jeżeli Zamawiający lub Wykonawca przekazują oświadczenia, wnioski, zawiadomienia oraz informacje przekazane za pomocą faksu, *każda ze stron na żądanie drugiej niezwłocznie potwierdza fakt ich otrzymania.*
4. W przypadku braku potwierdzenia otrzymania pisma przez Wykonawcę, Zamawiający uzna, iż pismo wysłane przez Zamawiającego na ostatni znany numer faksu podany przez Wykonawcę zostało mu doręczone w sposób umożliwiający zapoznanie się Wykonawcy z jego treścią, gdy raport transmisji faksu będzie prawidłowy.
5. **Przedmiotowe postępowanie oznaczone zostało symbolem: ZP.271.25.2016**
Wykonawcy proszeni są o powoływanie się na ten symbol we wszystkich kontaktach z Zamawiającym.
6. **Zgodnie z art. 38 ustawy Pzp Wykonawca może zwrócić się do Zamawiającego o wyjaśnienie treści Specyfikacji Istotnych Warunków zamówienia. Zamawiający jest obowiązany udzielić wyjaśnień niezwłocznie, jednak nie później niż na 2 dni przed upływem terminu składania ofert, pod warunkiem, że wniosek o wyjaśnienie treści specyfikacji istotnych warunków zamówienia wpłynął do Zamawiającego nie później niż do końca dnia, w którym upływa połowa wyznaczonego terminu składania ofert.**
Przedłużenie terminu składania ofert nie wpływa na bieg terminu składania wniosku o wyjaśnienie treści specyfikacji istotnych warunków zamówienia - art. 38 ust. 1- 1b ustawy Pzp
7. W przypadku rozbieżności pomiędzy treścią niniejszej SIWZ a treścią udzielonych odpowiedzi, jako obowiązującą należy przyjąć treść pisma zawierającego późniejsze oświadczenie Zamawiającego.
8. Zgodnie z art. 38 ust. 2 ustawy Pzp, Zamawiający jednocześnie zamieści treść zapytań wraz z wyjaśnieniami na stronie internetowej, na której umieszczono specyfikację istotnych warunków zamówienia tj. bip.osieck.pl oraz przekaże je wszystkim Wykonawcom, którym doręczono specyfikację istotnych warunków zamówienia, bez ujawniania źródła zapytania.
9. W uzasadnionych przypadkach Zamawiający może przed upływem terminu składania ofert zmienić treść specyfikacji istotnych warunków zamówienia. Wszelkie zmiany dokonywane będą zgodnie z art. 38 ust. 4-6 i art. 12a ustawy Pzp.
10. **Zamawiający nie przewiduje zwołania zebrania Wykonawców.**
11. **Osobami uprawnionymi do porozumiewania się z Wykonawcami są:**

ZP.271.25.2016

- Beata Trzaskowska –tel. (025) 685 70 26 wew 27, w dniach od poniedziałku do piątku w godzinach pracy Urzędu Gminy Osieck,
- Marzena Gołąb - tel. (025) 685 70 26 wew 15, w dniach od poniedziałku do piątku w godzinach pracy Urzędu Gminy Osieck.

XI. WYMAGANIA DOTYCZĄCE WADIUM.

1. Wykonawca, który przystąpi do niniejszego postępowania zobowiązany jest do wniesienia wadium w wysokości: **1 500,00 zł (słownie: tysiąc pięćset złotych)**
2. Wadium należy wnieść przed upływem terminu składania ofert, tj. do dnia 14.12.2016 r. do godz.: 12:00
3. Wadium może być wnoszone w jednej lub kilku następujących formach (art. 45 ust. 6 ustawy Pzp.):
 - a) pieniądzu,
 - b) poręczeniach bankowych lub poręczeniach spółdzielczej kasy oszczędnościowo-kredytowej, z tym że poręczenie kasy jest zawsze poręczeniem pieniężnym;
 - c) gwarancjach bankowych;
 - d) gwarancjach ubezpieczeniowych;
 - e) poręczeniach udzielanych przez podmioty, o których mowa w art. 6b ust. 5 pkt 2 ustawy z dnia 9 listopada 2000 r. o utworzeniu Polskiej Agencji Rozwoju Przedsiębiorczości (Dz. U. z 2007 r. Nr 42, poz. 275).
4. Wadium w wysokości określonej w pkt. 1 należy wnieść:

w pieniądzu - przelewem na rachunek bankowy Zamawiającego: Bank Spółdzielczy w Sobieniach Jeziorach o/Osieck Nr r-ku: 62 9197 0004 0020 0006 2000 0130 tytułem: WADIUM w postępowaniu znak:

- a) W przypadku wadium wnoszonego w pieniądzu, jako termin wniesienia wadium przyjęty zostaje termin uznania kwoty wadium na rachunku Zamawiającego.
 - b) w formie innej niż pieniądz (poręczeniach lub gwarancjach) oryginał dokumentu należy przekazać za pokwitowaniem do pok. nr 3 Urzędu Gminy w Osiecku przed terminem składania ofert, a do oferty załączyć kserokopię.
5. Z treści gwarancji, poręczenia winno wynikać nieodwołalne i bezwarunkowe, na każde pisemne żądanie zgłoszone przez Zamawiającego - zobowiązanie gwaranta, poręczyciela do wypłaty Zamawiającemu pełnej kwoty wadium w okolicznościach określonych w przepisach art. 46 ust. 4a i ust. 5 ustawy Pzp w ich literalnym brzmieniu (z uwzględnieniem faktu żądania lub braku żądania w postępowaniu zabezpieczenia należytego wykonania umowy).
 6. Wykonawca, który nie wnieśli wadium na zasadach określonych w SIWZ (tj. we właściwej formie, terminie i kwocie) zostanie wykluczony z postępowania.
 7. **UWAGA!**
 - a) Zamawiający zatrzymuje wadium wraz z odsetkami, jeżeli Wykonawca w odpowiedzi na wezwanie, o którym mowa w art. 26 ust. 3 ustawy Pzp, nie złożył dokumentów lub oświadczeń, o których mowa w art. 25 ust. 1 ustawy Pzp, lub pełnomocnictw, chyba że udowodni, że wynika to z przyczyn nieleżących po jego stronie (art. 46 ust.4a ustawy Pzp).
 - b) Zamawiający zatrzymuje wadium wraz z odsetkami, jeżeli wykonawca, którego oferta została wybrana:
 - odmówił podpisania umowy w sprawie zamówienia publicznego na warunkach określonych w ofercie;
 - nie wniósł wymaganego zabezpieczenia należytego wykonania umowy;

ZP.271.25.2016

– zawarcie umowy w sprawie zamówienia publicznego stało się niemożliwe z przyczyn leżących po stronie Wykonawcy.

8. Zamawiający zwraca wadium wszystkim Wykonawcom niezwłocznie po wyborze oferty najkorzystniejszej lub unieważnieniu postępowania, z wyjątkiem Wykonawcy, którego oferta została wybrana jako najkorzystniejsza, z zastrzeżeniem art. 46 ust. 4a ustawy Pzp.

XII. TERMIN ZWIĄZANIA OFERTĄ.

Wykonawca będzie związany ofertą przez okres **30 dni**. Bieg terminu związania ofertą rozpoczyna się wraz z upływem terminu składania ofert.

Wykonawca samodzielnie lub na wniosek Zamawiającego może przedłużyć termin związania ofertą, z tym że Zamawiający może tylko raz, **co najmniej na 3 dni** przed upływem terminu związania ofertą, zwrócić się do wykonawców o wyrażenie zgody na przedłużenie tego terminu o oznaczony czas, nie dłuższy niż 60 dni.

Odmowa wyrażenia zgody na przedłużenie okresu związania ofertą nie powoduje utraty wadium.

Zgoda Wykonawcy na przedłużenie okresu związania ofertą jest dopuszczalna tylko z jednoczesnym przedłużeniem okresu ważności wadium, albo jeżeli nie jest to możliwe z wniesieniem nowego wadium na przedłużony okres związania ofertą.

XIII. OPIS SPOSOBU PRZYGOTOWANIA OFERTY.

1. Opakowanie i adresowanie oferty:

- Ofertę należy umieścić w **dwóch zamkniętych opakowaniach/kopertach** pozwalających na zachowanie poufności treści składanej oferty do momentu ich otwarcia i **opisać w następujący sposób:**
- a) Na opakowaniu/kopercie **WEWNĘTRZNEJ** należy umieścić następujące dane:

PEŁNA NAZWA I DOKŁADNY ADRES WYKONAWCY

Gmina Osieck,

08-445 Osieck

OFERTA W PRZETARGU NIEOGRANICZONYM:

Odbieranie i zagospodarowanie odpadów komunalnych od właścicieli nieruchomości typu domki letniskowe lub inne nieruchomości wykorzystywane na cele rekreacyjno – wypoczynkowe jedynie przez część roku, położone na terenie gminy Osieck

Na wewnętrznej kopercie należy podać nazwę i adres Wykonawcy, by umożliwić zwrot nie otwartej oferty w przypadku dostarczenia jej Zamawiającemu po terminie.

- b) Na opakowaniu/kopercie **ZEWNĘTRZNEJ** należy umieścić następujące dane:

Gmina Osieck,

08-445 Osieck

OFERTA W PRZETARGU NIEOGRANICZONYM:

„Odbieranie i zagospodarowanie odpadów komunalnych od właścicieli nieruchomości typu domki letniskowe lub inne nieruchomości wykorzystywane na cele rekreacyjno – wypoczynkowe jedynie przez część roku, położone na terenie gminy Osieck”

NIE OTWIERAĆ PRZED TERMINEM OTWARCIA OFERTY: 14.12. 2016 r. godz. 12:15

Wykonawca ponosi ryzyko i konsekwencje przedwczesnego otwarcia oferty w przypadku zabezpieczenia oferty niezgodnie z wymaganiami określonymi w SIWZ.

2. Podpisy:

- a) Oferta, dokumenty i oświadczenia muszą być podpisane przez:
- **osobę/osoby upoważnione do reprezentowania Wykonawcy w obrocie prawnym i zaciągania zobowiązań w wysokości odpowiadającej cenie oferty zgodnie z danymi ujawnionymi w KRS – rejestrze przedsiębiorców albo w ewidencji działalności gospodarczej,**
 - **osobę/osoby posiadające Pełnomocnictwo.**
- b) Podpis osoby upoważnionej musi pozwalać na identyfikację jej imienia i nazwiska (np. będzie uzupełniony pieczęcią imienną).
- c) **Pełnomocnictwo:**
- *w przypadku, gdy ofertę podpisuje osoba posiadająca Pełnomocnictwo musi ono zawierać zakres upewnocnienia,*
 - pełnomocnictwo powinno być przedstawione w formie oryginału lub kopii poświadczonej przez notariusza.

3. Wykonawcy wspólnie ubiegający się o udzielenie zamówienia:

Wykonawcy wspólnie ubiegający się o udzielenie zamówienia zobowiązani są ustanowić Pełnomocnika do reprezentowania ich w postępowaniu o udzielenie zamówienia albo do reprezentowania w postępowaniu i zawarcia umowy w sprawie zamówienia publicznego. Ich Oferta musi zawierać w/w **pełnomocnictwo**. Pełnomocnictwo musi wskazywać Pełnomocnika (może to być zarówno jeden z przedsiębiorców tworzących konsorcjum, tzw. lider, jak i zupełnie odrębna osoba, np. radca prawny). Dokument ten ma wyliczać wszystkich Wykonawców wspólnie ubiegających się o zamówienie. Każdy z nich musi się pod nim podpisać.

Uwaga!: Wszelka korespondencja prowadzona będzie z Pełnomocnikiem.

Jeśli pełnomocnictwo wystawione jest tylko do reprezentowania Wykonawców w postępowaniu o udzielenie zamówienia publicznego, a ich oferta zostanie wybrana jako najkorzystniejsza, to przed podpisaniem umowy z Zamawiającym Wykonawcy wspólnie ubiegający się o zamówienie muszą zawiązać formalne konsorcjum, czyli zawrzeć umowę, w której określone będą prawa i obowiązki poszczególnych przedsiębiorców.

Wszystkie dokumenty, które mają na celu wykazanie braku podstaw do wykluczenia z postępowania o udzielenie zamówienia z powodu niespełnienia warunków, o których mowa w art. 24 ust.1 ustawy Pzp, muszą być złożone oddzielnie przez każdego z członków Konsorcjum. Wystarczy, że jeden z nich nie złoży wymaganych dokumentów, a całe konsorcjum zostaje wykluczone z postępowania.

Spółka cywilna ubiegająca się o udzielenie zamówienia nie ma obowiązku powoływania pełnomocnika i może być reprezentowana przez wspólników – każdego wspólnika - na ogólnych zasadach reprezentacji spółki cywilnej, zgodnie z przepisami Kodeksu cywilnego, chyba że umowa lub uchwała wspólników stanowi odmiennie.

Wykonawcy wspólnie ubiegający się o zamówienie ponoszą solidarną odpowiedzialność za niewykonanie lub nienależyte wykonanie zobowiązania.

4. Forma dokumentów i oświadczeń:

Dokumenty i oświadczenia dołączone do oferty składa się w formie oryginałów lub kserokopii poświadczonych za zgodność z oryginałem przez Wykonawcę lub Pełnomocnika. **W przypadku, gdy oferent dołączy kopie dokumentów, to KAŻDA STRONA TEJ KOPII musi być potwierdzona „ZA ZGODNOŚĆ Z ORYGINAŁEM” przez osobę uprawnioną do składania oświadczeń woli w imieniu Wykonawcy.**

W przypadku wykonawców wspólnie ubiegających się o udzielenie zamówienia oraz w przypadku podmiotów trzecich, na których zasobach polega Wykonawca, kopie dokumentów dotyczących odpowiednio Wykonawcy lub tych podmiotów są poświadczane za zgodność z oryginałem przez Wykonawcę lub te podmioty.

Zamawiający zastrzega sobie prawo żądania przedstawienia oryginału lub notarialnie poświadczonej kopii dokumentu wtedy, gdy złożona przez wykonawcę kopia dokumentu jest nieczytelna lub budzi wątpliwości, co do jej prawdziwości.

W przypadku dokumentów lub oświadczeń sporządzonych w językach obcych należy dołączyć tłumaczenie na język polski podpisane przez Wykonawcę (zgodnie z § 6 ust. 4 Rozporządzenia Prezesa Rady Ministrów z dnia 30 grudnia 2009r. w sprawie rodzajów dokumentów, jakich może żądać zamawiający od wykonawcy, oraz form, w jakich te dokumenty mogą być składane (Dz. U. z 2009 r. Nr 226 poz. 1817)

Oświadczenia i dokumenty, dla których Zamawiający określił wzory w niniejszej SIWZ winny być sporządzone zgodnie z wzorami co do treści oraz opisu kolumn i wierszy.

5. Tajemnica przedsiębiorstwa:

Jeżeli według Wykonawcy oferta będzie zawierała informacje objęte tajemnicą jego przedsiębiorstwa w rozumieniu przepisów ustawy z 16 kwietnia 1993 r. o zwalczaniu nieuczciwej konkurencji (tekst jednolity Dz. U. z 2003 r. Nr 153 poz. 1503 z późn. zm.), **muszą być oznaczone klauzulą NIE UDOSTĘPNIAC – TAJEMNICA PRZEDSIĘBIORSTWA.** Informacje te winny być umieszczone w osobnym wewnętrznym opakowaniu, trwale ze sobą połączone i ponumerowane z zachowaniem ciągłości stron oferty.

Przez tajemnicę przedsiębiorstwa w rozumieniu art. 11 ust. 4 ustawy z dnia 16 kwietnia 1993 r. o zwalczaniu nieuczciwej konkurencji (Dz. U. z 2003r. Nr 153 poz. 1503 z późn. zm.) rozumie się nieujawnione do wiadomości publicznej informacje techniczne, technologiczne, organizacyjne przedsiębiorstwa lub inne informacje posiadające wartość gospodarczą, co do których przedsiębiorca podjął niezbędne działania w celu zachowania ich poufności.

Wykonawca nie może zastrzec informacji, o których mowa w art. 86 ust. 4 ustawy Pzp oraz innych informacji niestanowiących tajemnicy przedsiębiorstwa. Zastrzeżenie informacji, danych, dokumentów lub oświadczeń niestanowiących tajemnicy przedsiębiorstwa w rozumieniu przepisów o nieuczciwej konkurencji spowoduje ich odtajnienie.

6. Informacje pozostałe:

Wykonawcy zobowiązani są zapoznać się dokładnie z informacjami zawartymi w SIWZ i przygotować ofertę zgodnie z wymaganiami określonymi w tym dokumencie.

Wykonawca ponosi wszelkie koszty związane z przygotowaniem i złożeniem oferty, niezależnie od wyniku postępowania. Zamawiający w żadnym wypadku nie odpowiada za koszty poniesione przez Wykonawców w związku z przygotowaniem i złożeniem oferty. Wykonawcy zobowiązują się nie wnosić jakichkolwiek roszczeń z tego tytułu względem Zamawiającego.

ZP.271.25.2016

Wykonawca może złożyć tylko **jedną ofertę** przygotowaną ściśle według wymagań określonych w niniejszej SIWZ.

Zamawiający wymaga, aby treść oferty była jednoznaczna i nie przedstawiała propozycji alternatywnych.

Każdy dokument składający się na ofertę musi być czytelny.

Wszelkie poprawki i skreślenia lub zmiany w tekście oferty (i w załącznikach do oferty) muszą być własnoręcznie parafowane przez osobę podpisującą ofertę.

Przedstawione wzory wykazów i oświadczeń załączone do niniejszej SIWZ powinny zostać wypełnione przez Wykonawcę w formie zgodnej z wzorami bez dokonywania w nich zmian przez Wykonawcę.

We wszystkich przypadkach, gdzie jest mowa o pieczętkach, Zamawiający dopuszcza złożenie czytelnego zapisu o treści pieczętki, zawierającego co najmniej oznaczenie nazwy (firmy) i siedziby oraz numer NIP.

Oferta musi być sporządzona:

- w języku polskim,
- w formie pisemnej,
- czytelnie na maszynie do pisania, komputerowo lub inną trwałą i czytelną techniką.

7. Zaleca się, aby:

- a) Każda zapisana strona oferty (wraz z załącznikami do oferty) była ponumerowana kolejnymi numerami (w przypadku dokumentów dwustronnych należy ponumerować obie strony kartki stanowiącej dokument). Strony te powinny być parafowane przez osobę (lub osoby, jeżeli do reprezentowania wykonawcy upoważnione są dwie lub więcej osób) podpisującą (podpisujące) ofertę zgodnie z treścią dokumentu określającego status prawny wykonawcy lub treścią załączonego do oferty pełnomocnictwa. Strony zawierające informacje niewymagane przez zamawiającego (np.: prospekty reklamowe o firmie, jej działalności itp.) nie muszą być numerowane i parafowane.
- b) Oferta była złożona w formie uniemożliwiającej jej przypadkowe zdekompletowanie – arkusze (kartki) oferty powinny być zszyte, zbindowane lub trwale połączone w jedną całość inną techniką (z zastrzeżeniem, że część stanowiąca tajemnicę przedsiębiorstwa może stanowić odrębną część oferty).
- c) Oferta została opracowana na wzorze lub wg wzoru załączonego do SIWZ (**Załącznik Nr 1**) do SIWZ).

8. Zmiana / wycofanie oferty:

Zgodnie z art. 84 ustawy Wykonawca może przed upływem terminu składania ofert zmienić lub wycofać ofertę.

Powiadomienie o wprowadzeniu zmian lub wycofaniu oferty musi zostać złożone w sposób i formie przewidzianej dla oferty, z tym że opakowanie będzie dodatkowo oznaczone określeniem „ZMIANA OFERTY” lub „WYCOFANIE OFERTY”. Do zmiany lub wycofania oferty konieczne jest załączenie dokumentu stwierdzającego, że osoba podpisująca zmianę lub wycofanie jest uprawniona do reprezentowania Wykonawcy.

9. Zwrot oferty bez otwierania

Ofertę złożoną po terminie składania ofert Zamawiający zwróci bez otwierania po upływie terminu przewidzianego na wniesienie odwołania.

XII. Miejsce oraz termin składania i otwarcia ofert.

1. Oferty należy **SKŁADAĆ** w :

GMINY W OSIECKU
Ul. Rynek 1
08-445 Osieck
Pok. Nr 2, PARTER

w terminie do dnia **14.12.2016 r. do godz. 12:00**

2. Oferty zostaną **OTWARTE** w : **URZĘDZIE GMINY W OSIECKU**

Ul. Rynek 1
08-445 Osieck
Sala konferencyjna, I piętro
w dniu **14.12.2016r. o godz.12:15**

3. Komisyjne otwarcie ofert nastąpi na otwartym posiedzeniu komisji przetargowej w terminie i o godzinie wskazanym powyżej.
4. Otwarcie ofert jest jawne.
5. Bezpośrednio przed otwarciem ofert komisja przetargowa poda kwotę, jaką Zamawiający zamierza przeznaczyć na sfinansowanie zamówienia.
6. W trakcie publicznej sesji otwarcia ofert nie będą otwierane koperty/opakowania zawierające oferty, których dotyczy „WYCOFANIE”. Takie oferty zostaną odesłane wykonawcom bez otwierania.
7. Opakowania/koperty oznakowane dopiskiem „ZMIANA” zostaną otwarte przed otwarciem opakowań/kopert zawierających oferty, których dotyczą te zmiany. Po stwierdzeniu poprawności procedury dokonania zmian zmiany zostaną dołączone do oferty.
8. W przypadku nieobecności Wykonawcy przy otwieraniu ofert, Zamawiający na jego pisemny wniosek przekaze protokół z sesji otwarcia ofert.
9. **UWAGA** – za termin złożenia oferty przyjmuje się datę i godzinę wpływu oferty do Zamawiającego.

XIV. OPIS SPOSOBU OBLICZENIA CENY.

Cena oferty powinna być wyliczona, jako zryczałtowana cena za całkowite i terminowe wykonanie przedmiotu zamówienia w zakresie odbioru i zagospodarowania odpadów komunalnych poprzez wskazanie w formularzu oferty, stanowiącym załącznik nr 1 do niniejszej SIWZ, ceny netto i brutto oraz stawki podatku VAT.

Wynagrodzenie wykonawcy obejmuje wykonanie przedmiotu zamówienia, koszty wszelkich prac przygotowawczych do realizacji przedmiotu zamówienia oraz koszty ewentualnych utrudnień przy realizacji przedmiotu umowy, koszt skutków inflacji i przewidywanej zmiany cen w okresie realizacji przedmiotu umowy oraz koszt ubezpieczenia.

Cenę należy podać w PLN. Rozliczenia między Zamawiającym a Wykonawcą będą prowadzone w PLN. Zamawiający nie przewiduje rozliczeń z Wykonawcą w walutach innych niż PLN.

Zapłata wynagrodzenia nastąpi w 12 równych częściach, każda w kwocie netto, powiększonej o podatek VAT, płatnych na podstawie miesięcznych faktur.

Zamawiający do porównania ofert weźmie pod uwagę cenę brutto.

ZP.271.25.2016

XIV. OPIS KRYTERIÓW. KTÓRYMI ZAMAWIAJĄCY BĘDZIE SIĘ KIEROWAŁ PRZY WYBORZE OFERTY WRAZ Z PODANIEM ZNACZENIA TYCH KRYTERIÓW ORAZ SPOSÓB OCENY OFERT.

Cena jednostkowa przedmiotu zamówienia – waga 60%,

Harmonogram odbioru odpadów – waga 20%

- a) W kryterium „Cena”, zamawiający oceni oferty przyznając im punkty na podstawie następującego wzoru:

Kryterium cena 60 % dla porównania ofert będzie zastosowany następujący wzór:

$$\frac{Nn}{No} \times 60 \text{ pkt} \times 100 = \text{ilość punktów dla oferty ocenianej}$$

gdzie: Nn - najniższa cena oferty złożonej w toku postępowania

No - cena oferty ocenianej

- b) W kryterium „harmonogram odbioru odpadów” maksymalna liczba punktów wynosi 20 punktów.

Poniedziałek – 20 pkt
Wtorek – 15 pkt
Środa i czwartek – 5 pkt
sobota – 10 pkt
Piątek – 0 pkt

- c) Kryterium – Aktywności Wykonawcy w działania ekologiczne w Gminie Osieck:

Zamawiający będzie punktował dodatkowo zobowiązanie Wykonawcy do nieodpłatnego przekazania zamawiającemu betonowych pojemników na odpady o poj. około 70 l. (kosze uliczne)

- deklaracja w sprawie przekazania pojemników – **20 pkt**

- brak deklaracji – **0 pkt.**

Wykonanie powyższych zadań otrzymujących dodatkowe punkty będzie miało miejsce najpóźniej 30.09.2017 r.

Zamówienie zostanie udzielone Wykonawcy, którego oferta otrzyma największą liczbę punktów.

Składane oferty punktowane będą za każde zadanie oddzielnie.

Informacje o formalnościach, jakie powinny zostać dopełnione po wyborze oferty w celu zawarcia umowy w sprawie zamówienia publicznego:

Przed podpisaniem umowy Wykonawca zobowiązany jest wnieść zabezpieczenie należytego wykonania umowy zgodnie z zaleceniami rozdz. 16 SIWZ.

Celem wyłączenia odpowiedzialności materialnej Zamawiającego lub Wykonawcy z tytułu szkód powstałych w związku z zaistnieniem określonych zdarzeń losowych i odpowiedzialności cywilnej w czasie realizacji umowy, Wykonawca zawrze odpowiednie umowy ubezpieczenia zgodnie z postanowieniami § 8 Umowy.

XVI. INFORMACJE O FORMALNOŚCIACH, JAKIE POWINNY ZOSTAĆ DOPEŁNIONE PO WYBORZE OFERTY W CELU ZWARCIA UMOWY W SPRAWIE ZAMÓWIENIA PUBLICZNEGO.

1. Zamawiający niezwłocznie po wyborze najkorzystniejszej oferty zawiadamia Wykonawców, którzy złożyli ofertę z zastosowaniem art. 92 ustawy Pzp.
2. Przed zawarciem umowy Wykonawca przedłoży Zamawiającemu:
 - zgodnie z art. 23 ust 4 ustawy PZP, jeżeli oferta Wykonawców występujących wspólnie została wybrana Zamawiający będzie żądać przed zawarciem umowy w sprawie zamówienia publicznego, umowy regulującej współpracę tych Wykonawców;
 - uprawnienia budowlane (dla osoby wskazanej w Wykazie – **(Załącznik nr 4)** oraz aktualne zaświadczenie o przynależności tych osoby do Okręgowej Izby Inżynierów Budownictwa,
 - harmonogram rzeczowo – finansowy.
3. Zamawiający podpisze umowę w sprawie zamówienia publicznego w terminie określonym w art. 94 ustawy Pzp.
4. **Przed zawarciem umowy wykonawca winien wnieść zabezpieczenie należytego wykonania umowy.**
5. **Wykonawca jest zobowiązany do skontaktowania się z Zamawiającym po otrzymaniu pisma o wyborze jego oferty, jako najkorzystniejszej w celu uzgodnienia wszystkich szczegółowych kwestii zawieranej umowy.**
6. Jeżeli Wykonawca, którego oferta została wybrana, uchyla się od zawarcia umowy w sprawie zamówienia publicznego lub nie wnosi wymaganego zabezpieczenia należytego wykonania umowy, Zamawiający może wybrać ofertę najkorzystniejszą spośród pozostałych ofert, bez przeprowadzania ich ponownego badania i oceny, chyba, że zachodzą przesłanki, o których mowa w art. 93, ust. 1 ustaw.

XVII. WYMAGANIA DOTYCZĄCE ZABEZPIECZENIA NALEŻYTEGO WYKONANIA UMOWY.

- a. Na poczet należytego wykonania umowy wykonawca wnieśli zamawiającemu zabezpieczenie w wysokości 5 % iloczynu ceny brutto podanej w ofercie, zaokrąglając do pełnych setek złotych w górę oraz szacunkowej masy odpadów określonej na okres realizacji zamówienia.
- b. Zabezpieczenie należy wnieść przed zawarciem umowy.
- c. Zabezpieczenie może być wnoszone w następujących formach:
 1. pieniądzu;
 2. poręczeniach bankowych lub poręczeniach spółdzielczej kasy oszczędnościowo-kredytowej, z tym, że zobowiązanie kasy jest zawsze zobowiązaniem pieniężnym;
 3. gwarancjach bankowych;
 4. gwarancjach ubezpieczeniowych;
 5. poręczeniach zgodnie z art. 148 ust. 1 pkt.5 ustawy PZP.
- d. Zamawiający nie wyraża zgody na wniesienie zabezpieczenia należytego wykonania umowy w formach określonych w art. 148 ust. 2 ustawy PZP.
- e. Zamawiający nie dopuszcza tworzenia zabezpieczenia należytego wykonania umowy poprzez potrącenia z należności za częściowo wykonane usługi będące przedmiotem zamówienia.
- f. Zabezpieczenie wnoszone w pieniądzu należy wpłacić przelewem na rachunek bankowy Zamawiającego w: **Banku Spółdzielczym Sobienie Jeziory,**
Nr rachunku 62 9197 0004 0020 0006 2000 0130
- g. Zwrot kwoty zabezpieczenia w wys. 100% jego wartości nastąpi po upływie 30 dni od daty terminu końcowego obowiązywania umowy.
- h. Z treści gwarancji i poręczeń, o których mowa w pkt. c, musi wynikać bezwarunkowe, nieodwołalne i na pierwsze pisemne żądanie zamawiającego, zobowiązanie gwaranta do zapłaty na rzecz zamawiającego (na jego rachunek bankowy) kwoty stanowiącej 5% całkowitej ceny brutto podanej w ofercie wykonawcy

ZP.271.25.2016

z tytułu niewykonania lub nienależytego wykonania umowy lub w sprawie zamówienia publicznego przez wykonawcę

XIX. POUCZENIE O ŚRODKACH OCHRONY PRAWNEJ PRZYSŁUGUJĄCYCH WYKONAWCY W TOKU POSTĘPOWANIA O UDZIELENIE ZAMÓWIENIA.

Środki ochrony prawnej określone w **Dziale VI** ustawy z dnia 29 stycznia 2004r. Prawo zamówień publicznych (tekst jednolity: Dz. U. z 2015r. poz. 2164 z późn. zm.) przysługują Wykonawcy, Uczestnikowi konkursu, a także innemu Podmiotowi, jeżeli ma lub miał interes w uzyskaniu danego zamówienia oraz poniósł lub może ponieść szkodę w wyniku naruszenia przez Zamawiającego przepisów ustawy Prawo zamówień publicznych.

XX. POSTANOWIENIA KOŃCOWE.

- 1) W sprawach nie uregulowanych w niniejszej SIWZ ma zastosowanie ustawa – Prawo zamówień publicznych oraz Kodeks Cywilny.
- 2) wszelkie koszty związane z przygotowaniem oferty ponosi Wykonawca.
- 3) Zamawiający nie przewiduje aukcji elektronicznej.
- 4) Zamawiający nie przewiduje zawarcia umowy ramowej.
- 5) Zamawiający nie przewiduje zwrotu kosztów udziału w postępowaniu.
- 6) Załącznikami do niniejszej specyfikacji są:
 - Załącznik nr 1 do SIWZ – formularz ofertowy,
 - Załącznik nr 2 do SIWZ – Projekt umowy,
 - Załącznik nr 3 do SIWZ – Oświadczenie o braku podstaw do wykluczenia,
 - Załącznik nr 4 do SIWZ – Oświadczenie o spełnieniu warunków udziału,
 - Załącznik nr 5 do SIWZ – Wykaz usług – doświadczenie wykonawcy,
 - Załącznik nr 6 do SIWZ – Wykaz narzędzi i urządzeń technicznych (sprzętu),
 - Załącznik nr 7 do SIWZ – Wykaz części zamówienia powierzonych podwykonawcom,
 - Załącznik nr 8 do SIWZ - Kompleksy działkowe - mapa.

Zatwierdzam:

Dnia: 7.12.2016r.

WÓJT

Zawczak

inż. Karolina Zowczak

OFERTA

W odpowiedzi na ogłoszenie Zamawiającego w procedurze prowadzonej w trybie przetargu nieograniczonego na wykonanie zamówienia pod nazwą: „**Odbieranie i zagospodarowanie odpadów komunalnych od właścicieli nieruchomości typu domki letniskowe lub inne nieruchomości wykorzystywane na cele rekreacyjno – wypoczynkowe jedynie przez część roku, położone na terenie gminy Osieck** przedkładamy niniejszą ofertę:

1. Zamawiający:

Gmina Osieck – Urząd Gminy w Osiecku

ul. Rynek 1

08-445 Osieck

2. Wykonawca:

Niniejsza oferta zostaje złożona przez¹:

Lp	Nazwa(y) Wykonawcy(ów)	Adres(y) Wykonawcy(ów)	NIP
1			

3. DANE KONTAKTOWE WYKONAWCY²:

Osoba do kontaktów	
Adres korespondencyjny	
Nr telefonu	
Nr faksu	
e-mail	

4. Oświadczenia:

Ja(my) niżej podpisany(i) oświadczam(my) że:

¹ Wykonawca modeluje tabelę powyżej w zależności od swego składu. Wykonawca winien podać zarejestrowaną nazwę (firma) i adres. W przypadku składania oferty przez podmioty występujące wspólnie należy podać zarejestrowane nazwy(firmy) i adresy wszystkich członków konsorcjum lub wspólników spółki cywilnej.

² Wszelka korespondencja prowadzona będzie wyłącznie na podany adres. Wykonawcy wspólnie ubiegający się o udzielenie zamówienia wpisują dane pełnomocnika (Lidera), z którym prowadzona będzie wszelka korespondencja.

ZP.271.25.2016

4.1. Oferuję(my), wykonywanie przedmiotu zamówienia w terminie wskazanym w SIWZ .

4.2. Oświadczam(my), że uważam(y) się za związanymi niniejszą ofertą na czas wskazany w SIWZ.

4.3. Oświadczam(my), że zapoznaliśmy się z SIWZ oraz załącznikami do niej, i nie wnosimy do nich, żadnych zastrzeżeń.

4.4. Oświadczam(my), że w razie wyboru mojej/naszej oferty zobowiązuję(my) się do podpisania umowy na warunkach zawartych w SIWZ, w miejscu i terminie wskazanym przez Zamawiającego,

4.5. Oświadczam(my), że zaangażuję(my) podwykonawców do realizacji przedmiotu zamówienia w niżej określonym zakresie

(wypełnić tylko w przypadku, gdy Wykonawca(y) przewiduje(a) udział Podwykonawcy(ów) w realizacji zamówienia):

4.6. Oświadczam(my), że uzyskaliśmy wszelkie informacje niezbędne do prawidłowego przygotowania i złożenia niniejszej oferty,

4.7. Oświadczam(my), że nie uczestniczę(my) jako Wykonawca w jakiegokolwiek innej ofercie złożonej w celu udzielenia niniejszego zamówienia,

4.8. Oświadczam(my), że wszystkie dokumenty załączone do oferty są aktualne i jeżeli nastąpią jakiegokolwiek znaczące w nich zmiany, natychmiast poinformujemy o nich Zamawiającego,

4.9. Oświadczam(my), że akceptuję(my) termin płatności zgodnie z SIWZ,

4.10. Gwarantuję(my) wykonanie niniejszego zamówienia zgodnie z treścią SIWZ,.

5. CENA OFERTY:

[Cena brutto winna zawierać wszelkie koszty, jakie Wykonawca poniesie w związku z realizacją zamówienia. Wyliczenie ceny brutto musi być zgodne z wytycznymi zawartymi w punkcie 13 SIWZ].

Składamy ofertę na wykonanie przedmiotu zamówienia w zakresie określonym w SIWZ

5.1. Cena oferty brutto wynosi:

Kwota brutto	Kwota słownie

6. „Harmonogram odbioru odpadów” deklarujemy sporządzić tak, aby dzień wywozu odpadów z kompleksów działkowych przypadła na

7. Deklarujemy przekazanie

8. Dokumenty zawarte na stronach od do zawierają informacje stanowiące tajemnicę przedsiębiorstwa w rozumieniu przepisów o zwalczaniu nieuczciwej konkurencji i nie mogą być ujawniane pozostałym uczestnikom postępowania.

**(wypełnić jeśli dotyczy),*

9. Wadium w kwocie **1500,00 zł** (słownie: tysiąc pięćset złotych) zostało wniesione w formie:

.....

Wskazujemy adres lub nr konta, na które należy zwrócić wadium*

.....
**(uwaga: należy wypełnić, wypełnia jedynie Wykonawca który wniósł wadium w formie pieniądza i złożył ofertę).*

9.1. Jestem(my) świadom(i), że jeżeli:

- 9.1.1. Odmówimy podpisania umowy na warunkach określonych w ofercie,
- 9.1.2. Zawarcie umowy stanie się niemożliwe z przyczyn leżących po stronie Wykonawcy,
- 9.1.3. Wystąpią okoliczności, o których mowa w art. 46 ust. 4a ustawy Pzp,
- 9.1.4. Nie wniesiemy zabezpieczenia należytego wykonania umowy,

to wniesione przez nas wadium wraz z odsetkami zatrzyma Zamawiający,

10. Wykaz załączników i dokumentów przedstawianych w Ofercie przez Wykonawcę(ów):

- wypełnione oświadczenie art. 25a ustawy Pzp str. nr.....,
- wypełnione oświadczenie art. 25a Pzp str. nr.....,
- str. nr.....,
- str. nr.....,
- str. nr.....,
- str. nr.....,

11. Całość oferty składam(y) na kolejno ponumerowanych stronach.

....., 2016 r.

Miejscowość data

.....
Podpis(y) osoby (osób) upoważnionej(ych) do podpisania niniejszej oferty w imieniu Wykonawcy(ów)

Umowa nr /2017(projekt)

w dniu w Osiecku pomiędzy Gminą Osieck zwaną dalej Zamawiającym reprezentowaną przez:

Wójta Gminy – inż. Karolinę Zowczak,

przy Kontrasygnacie Skarbnika Gminy – mgr Joanny Bujańskiej

a

.....wpisanym do Rejestru Przedsiębiorców pod numerem

..... prowadzonym przez

zwaną dalej Wykonawcą reprezentowanym przez:

.....

została zawarta umowa o następującej treści:

§ 1

W wyniku rozstrzygnięcia zamówienia publicznego przeprowadzonego w trybie przetargu nieograniczonego Zamawiający zleca, a Wykonawca przyjmuje do realizacji usługę polegającą na odbieraniu, wywozie i zagospodarowaniu odpadów od właścicieli nieruchomości właścicieli nieruchomości, na których znajdują się domki letniskowe, lub innych nieruchomości wykorzystywanych na cele rekreacyjno-wypoczynkowe, wykorzystywanych jedynie przez część roku z terenu Gminy Osieck, w zakresie zgodnym z opisem przedmiotu zamówienia w Specyfikacji Istotnych Warunków Zamówienia.

§ 2

Czas trwania zamówienia.

Termin realizacji usługi od dnia r.

§ 3

Zasady porozumiewania się stron

Porozumiewanie się stron odbywać się będzie drogą korespondencji pisemnej doręczanej adresatom za pokwitowaniem.

§ 4

Do obowiązków Wykonawcy należy:

1. Wykonawca zobowiązany jest sporządzić harmonogramy (w formie papierowej i elektronicznej) na cały okres trwania umowy. Harmonogram na Wykonawca musi przedstawić Zamawiającemu do akceptacji do dnia
2. Zamawiający i Wykonawca wspólnie odpowiadają za informowanie mieszkańców o zasadach i terminach odbierania odpadów. W tym celu wykonawca sporządza harmonogram odbioru, który Zamawiający będzie akceptował i publikował na stronie internetowej www.osieck.pl oraz w formie wydruków, które będzie dystrybuował.
3. Wykonawca ma obowiązek dostarczyć worki do selektywnej zbiórki odpadów.
4. Wykonawca jest zobowiązany do przedkładania Zamawiającemu raportów miesięcznych zawierających informacje o ilości i rodzaju zebranych odpadów. Ilość odebranych odpadów winna być podana w tonach. Wykonawca ponadto powinien wskazać miejsce ich unieszkodliwienia. Sprawozdanie Wykonawca przekazuje Zamawiającemu do 10 dnia miesiąca następującego po okresie sprawozdawczym.
5. Wykonawca jest zobowiązany do dostarczania Zamawiającemu w wersji papierowej i elektronicznej sprawozdań półrocznych, o jakich mowa w art. 9 n ustawy o Utrzymaniu czystości

ZP.271.25.2016

i porządku w gminach. Sprawozdania powinny być sporządzone zgodnie z rozporządzeniem Ministra Środowiska z 15 maja 2012 r. w sprawie wzorów sprawozdań o odebranych odpadach komunalnych, odebranych nieczystościach ciekłych oraz realizacji zadań z zakresu gospodarowania odpadami, a w przypadku zmiany rozporządzenia, zgodnie z obowiązującymi wzorami druków.

6. Wykonawca jest zobowiązany do zebrania odpadów leżących obok altanek śmietnikowych, pojemników i worków, jeśli będzie to wynikiem jego działania.

7. Za szkody w majątku Zamawiającego lub osób trzecich spowodowane w trakcie odbioru odpadów odpowiedzialność ponosi Wykonawca.

8. Wykonawca zobowiązany jest do przestrzegania obowiązujących w trakcie umowy przepisów prawnych, a w szczególności:

a) ustawy z dnia 14 grudnia 2012 roku o odpadach (Dz. U. z 2013 r. poz. 21),

b) ustawy z dnia 13 września 1996 r. o utrzymaniu czystości i porządku w gminach (Dz. U. z 2013 r. poz. 1399 z późn. zm.),

c) Uchwały nr VIII/60/15 Rady Gminy Osieck z dnia 30 października 2015 r. w sprawie regulaminu utrzymania czystości i porządku na terenie Gminy Osieck.

9. Odpady zebrane od właścicieli nieruchomości z terenu Gminy Osieck Wykonawca zobowiązany jest zagospodarować (podać odzyskowi lub unieszkodliwieniu zgodnie z obowiązującym prawem, w tym wymaganiami ochrony środowiska).

10. Wykonawca zobowiązuje się przekazać nieodpłatnie ... szt. koszy betonowych ulicznych dla Gminy Osieck w terminie do dnia 30.09.2017r. (dotyczy/ nie dotyczy*)

§ 5

Do obowiązków Zamawiającego należy:

1. Zamawiający dostarczy Wykonawcy do dnia szczegółowy wykaz adresów nieruchomości objętych umową odbioru odpadów.

2. Zapewnienie nadzoru jakościowego nad prawidłowością świadczonych usług przez Wykonawcę.

3. Zamawiający i Wykonawca wspólnie odpowiadają za informowanie mieszkańców o zasadach i terminach odbierania odpadów. W tym celu wykonawca sporządza harmonogram odbioru, który Zamawiający będzie akceptował i publikował na stronie internetowej www.osieck.pl oraz w formie wydruków, które będzie dystrybuował.

4. Terminowe wypłacanie wynagrodzenia Wykonawcy.

5. Informowanie Wykonawcy o ewentualnych zmianach mających wpływ na warunki świadczenia usług.

§ 6

Wynagrodzenie Wykonawcy

1. Z tytułu realizacji Przedmiotu zamówienia / umowy Wykonawca otrzyma wynagrodzenie ryczałtowe w wysokości zł (słownie:.....), w tym wartość netto zł (słownie:.....) oraz podatek VAT w wysokości(słownie:złotych).

2. Ustala się miesięczny okres rozliczeniowy wykonania usług objętych umową.

3. Wynagrodzenie określone w ust. 1 stanowi pełne wynagrodzenie Wykonawcy za całkowite i terminowe wykonanie Przedmiotu zamówienia i obejmuje koszty wszelkich prac przygotowawczych do realizacji przedmiotu zamówienia oraz koszty ewentualnych utrudnień przy realizacji przedmiotu umowy, koszt skutków inflacji i przewidywanej zmiany cen w okresie realizacji przedmiotu umowy oraz koszt ubezpieczenia.

4. Zapłata wynagrodzenia za wykonanie przedmiotu zamówienia nastąpi w 12 równych częściach, każda w kwocie nettozł (słownie:.....) oraz podatek VAT w wysokości (słownie:), płatnych na podstawie miesięcznych faktur.

ZP.271.25.2016

5. Wynagrodzenie Wykonawcy obejmuje wszystkie elementy ujęte w opisie przedmiotu zamówienia, znajdującym się w rozdziale 3 SIWZ.

6. Zamawiający zastrzega sobie prawo proporcjonalnego zmniejszenia wynagrodzenia w przypadku zmniejszenia liczby nieruchomości z których odbierane mają być odpady o co najmniej 25%. Zamawiający zobowiązany jest do pisemnego poinformowania wykonawcy w terminie 30 dni o fakcie zmniejszenia wynagrodzenia. Wykonawcy przysługuje wówczas prawo do rozwiązania umowy z 30-dniowym terminem wypowiedzenia.

§ 7

Warunki płatności

1. Podstawę do rozliczenia usług i wystawienia faktury przez Wykonawcę będzie stanowił raport miesięczny zawierający informacje o ilości i rodzaju zebranych odpadów. Ilość odebranych odpadów winna być podana w tonach. Zamawiający zastrzega sobie prawo do weryfikacji danych przedstawionych w miesięcznym raporcie. Okresem rozliczeniowym jest miesiąc kalendarzowy.

2. Wynagrodzenie, o którym mowa w §6 ust. 1, będzie płatne miesięcznie z dołu na podstawie faktury VAT, złożonej przez Wykonawcę w siedzibie Zamawiającego.

3. Płatność za fakturę VAT będzie dokonywana przelewem na konto Wykonawcy w terminie 21 dni licząc od daty doręczenia Zamawiającemu prawidłowo wystawionej faktury.

4. Faktura wystawiona bezpodstawnie lub nieprawidłowo zostanie zwrócona Wykonawcy.

5. Wykonawca jest płatnikiem podatku VAT, nr NIP

6. Wykonawca nie może przenieść na osobę trzecią wierzytelności już wymaganych, a także przyszłych, przysługujących Wykonawcy wobec Zamawiającego na podstawie niniejszej umowy. Powyższy zakaz dotyczy także praw związanych z wierzytelnością, w szczególności roszczeń o zaległe odsetki zgodnie z treścią art. 509 § 1 i §2 Kodeksu cywilnego.

7. Terminowość i prawidłowość wykonania usług będzie oceniana przez Zamawiającego w oparciu o harmonogram realizacji usług przedstawiony Zamawiającemu przez Wykonawcę, zgodnie z opisem przedmiotu zamówienia zawartym w rozdziale 3 SIWZ.

§ 8

Ubezpieczenie

1. Celem wyłączenia odpowiedzialności materialnej Zamawiającego lub Wykonawcy z tytułu szkód powstałych w związku z zaistnieniem określonych zdarzeń losowych i odpowiedzialności cywilnej w czasie realizacji umowy, Wykonawca zawrze odpowiednie umowy ubezpieczenia.

2. Ubezpieczeniu podlegają w szczególności:

a) urządzenia, mienie ruchome związane z prowadzeniem usług - od zdarzeń losowych,

b) odpowiedzialność cywilna za szkody oraz następstwa nieszczęśliwych wypadków dotyczące pracowników i osób trzecich powstałe w związku z prowadzonymi usługami, w tym także ruchem pojazdów mechanicznych.

3. Koszty ubezpieczenia ponosi Wykonawca.

4. Wykonawca jest zobowiązany do przedstawienia na każde żądanie Zamawiającego polisy ubezpieczeniowej oraz dowodów opłacania składek.

§ 9

Odstąpienie i zmiany od umowy

1. Zamawiający może odstąpić od umowy w przypadkach przewidzianych przez przepisy ustawy Prawo Zamówień Publicznych i Kodeks Cywilny.

2. Do podstawowych naruszeń umowy zaliczają się w szczególności następujące przypadki:

a) Wykonawca utracił uprawnienia do wykonania przedmiotu zamówienia.

b) Wykonawca nie rozpoczął wykonania usług w pełnym zakresie objętym umową z dniem

ZP.271.25.2016

- c) Wykonawca zaniechał realizacji umowy, tj. w sposób nieprzerwany nie realizuje jej przez kolejnych 7 dni kalendarzowych,
 - d) Pomimo uprzednich pisemnych, co najmniej dwukrotnych zastrzeżeń ze strony Zamawiającego nie wykonuje usług zgodnie z postanowieniami umowy lub w istotny sposób narusza zobowiązania umowne,
 - e) W przypadkach wymienionych w punktach c i d Zamawiający może w terminie 7 dni, po pisemnym uprzedzeniu, przejąć sam prowadzenie usług określonych niniejszą umową lub powierzyć je innemu podmiotowi, a kosztami tych usług obciążyć Wykonawcę do wysokości odpowiadającej kwocie zabezpieczenia należytego wykonania umowy, o której mowa w § 11 niniejszej umowy.
3. Niezależnie od przypadków określonych w ust. 2 Zamawiający może odstąpić od umowy w przypadku określonym w art. 145 ust. Pzp.
4. Wykonawca może odstąpić od umowy, jeżeli Zamawiający nie dotrzymuje istotnych postanowień umowy, a w szczególności gdy:
- a) nie wypłaca Wykonawcy wynagrodzenia za wykonanie usługi w ciągu 30 dni od terminu płatności ustalonego w umowie,
 - b) odmawia bez uzasadnienia zatwierdzenia protokołu wykonania usług w okresie rozliczeniowym,
 - c) zawiadamia Wykonawcę, że w wyniku nieprzewidzianych okoliczności nie będzie mógł pokryć zobowiązania.
5. Odstąpienie od umowy Wykonawca zobowiązany jest uzasadnić pisemnie. Jest ono dopiero wtedy skuteczne, jeżeli Wykonawca wyznaczył Zamawiającemu stosowny termin (nie krótszy niż 7 dni) do wypełnienia postanowień umowy i poinformował go, że po bezskutecznym upływie tego terminu odstąpi od umowy.
6. Po upływie terminu określonego w zawiadomieniu, o którym mowa w ust. 5 Wykonawca powinien możliwie najszybciej usunąć z obsłużanego terenu wszystkie swoje urządzenia techniczne.

§10

Kary umowne

1. Zamawiającemu przysługują od Wykonawcy kary umowne w poniższych przypadkach i wysokościach:
- a) 10 % miesięcznego wynagrodzenia umownego brutto określonego w § 6 ust. 4 umowy za każdy dzień zwłoki w terminowym odebraniu odpadów.
 - b) 4 % miesięcznego wynagrodzenia umownego brutto w przypadku zarejestrowanych 10 zgłoszeń zaniedbań w dostarczaniu worków na odpady w nieodpowiedniej ilości bądź w ogóle.
 - c) 10% kwoty brutto określonej w § 6 ust. 1 umowy za odstąpienie od umowy z przyczyn zależnych od Wykonawcy.
2. W przypadkach wymienionych w ust. 1 lit. a i b należność z tytułu kar umownych będzie potrącana z wynagrodzenia Wykonawcy za dany okres rozliczeniowy, z zastrzeżeniem ust. 3.
3. Jeżeli wynagrodzenie Wykonawcy jest niższe niż wyliczona do potrącenia kara umowna, Wykonawca zobowiązuje się tę różnicę dopłacić.
4. Zamawiający zobowiązuje się zapłacić Wykonawcy:
- a) ustawowe odsetki w przypadku zwłoki w uregulowaniu wynagrodzenia, o którym mowa w § 6 ust. 4 umowy,
 - b) kary umowne – 10 % kwoty brutto określonej w § 6 ust. 1 umowy za odstąpienie od umowy z przyczyn zawinionych przez Zamawiającego.

§ 11

Zabezpieczenie należytego wykonania umowy

1. Ustala się zabezpieczenie należytego wykonania umowy w wysokości 5 % kwoty brutto określonej w § 6 ust. 1 umowy. Wykonawca wniesie pełną kwotę zabezpieczenia należytego wykonania umowy w formie gwarancji ubezpieczeniowej, w kwociezł, przed zawarciem umowy, zgodnie z rozdziałem 16 SIWZ.
2. Zabezpieczenie należytego wykonania umowy podlega zwrotowi na rzecz Wykonawcy w terminie 30 dni od dnia wykonania zamówienia i uznania przez Zamawiającego za należyte wykonane.
3. Zamawiający zwraca zabezpieczenie wniesione w pieniądzu, określone w ust. 1 wraz z odsetkami wynikającymi z umowy rachunku bankowego, na którym było przechowywane, pomniejszone o koszty prowadzenia rachunku oraz prowizji bankowej za przelew, na rachunek Wykonawcy.

§ 12

W sprawach nieuregulowanych niniejszą umową stosuje się przepisy *Kodeksu Cywilnego* oraz ustawy *Prawo zamówień publicznych*.

§ 13

Sprawy sporne będą rozpatrywane przez odpowiedni Sąd właściwy miejscowo dla siedziby Zamawiającego.

§ 14

Umowę niniejszą sporządzono w trzech jednobrzmiących egzemplarzach jeden dla Wykonawcy, dwa dla Zamawiającego.

Zamawiający:

.....

Zmiany umowy.

Wykonawca:

.....

Zgodnie z art. 144 ust 1 ustawy Pzp Zamawiający przewiduje możliwość dokonania istotnych zmian postanowień zawartej umowy w stosunku do treści oferty, na podstawie której dokonano wyboru Wykonawcy w zakresie,

- 1) Zmiany ustawowej stawki podatku VAT - jej obniżenie lub podwyższenie jest możliwe w wysokości odpowiadającej zmianie podatku;
- 2) Zaniechania wykonania części usług lub wprowadzenia usług koniecznych wynikających z uwarunkowań gm. Osieck lub zmian prawa.

* niepotrzebne skreślić

Gmina Osieck,
ul. Rynek 1, 08-445 Osieck

Wykonawca:

.....

.....

*(pełna nazwa/firma, adres, w zależności
od podmiotu: NIP/PESEL, KRS/CEiDG)*

reprezentowany przez:

.....

.....

*(imię, nazwisko, stanowisko/podstawa
do reprezentacji)*

Oświadczenie wykonawcy

składane na podstawie art. 25a ust. 1 ustawy z dnia 29 stycznia 2004 r.

Prawo zamówień publicznych (dalej jako: ustawa Pzp),

DOTYCZĄCE PRZESŁANEK WYKLUCZENIA Z POSTĘPOWANIA

Na potrzeby postępowania o udzielenie zamówienia publicznego
pn. *(nazwa postępowania)*,
prowadzonego przez *(oznaczenie zamawiającego)*, oświadczam, co następuje:

OŚWIADCZENIA DOTYCZĄCE WYKONAWCY:

1. Oświadczam, że nie podlegam wykluczeniu z postępowania na podstawie art. 24 ust 1 pkt 12-23 ustawy Pzp.
2. [UWAGA: zastosować tylko wtedy, gdy zamawiający przewidział wykluczenie wykonawcy z postępowania na podstawie ww. przepisu]

ZP.271.25.2016

Oświadczam, że nie podlegam wykluczeniu z postępowania na podstawie art. 24 ust. 5 ustawy Pzp .

..... (miejsowość), dnia r.

.....
(podpis)

Oświadczam, że zachodzą w stosunku do mnie podstawy wykluczenia z postępowania na podstawie art. ustawy Pzp (podać mającą zastosowanie podstawę wykluczenia spośród wymienionych w art. 24 ust. 1 pkt 13-14, 16-20 lub art. 24 ust. 5 ustawy Pzp). Jednocześnie oświadczam, że w związku z ww. okolicznością, na podstawie art. 24 ust. 8 ustawy Pzp podjąłem następujące środki naprawcze:

.....
.....
.....
.....

..... (miejsowość), dnia r.

.....
(podpis)

OŚWIADCZENIE DOTYCZĄCE PODMIOTU, NA KTÓREGO ZASOBY POWOŁUJE SIĘ WYKONAWCA:

Oświadczam, że w stosunku do następującego/ych podmiotu/tów, na którego/ych zasoby powołuję się w niniejszym postępowaniu, tj.:
(podać pełną nazwę/firmę, adres, a także w zależności od podmiotu: NIP/PESEL, KRS/CEiDG) nie zachodzą podstawy wykluczenia z postępowania o udzielenie zamówienia.

..... (miejsowość), dnia r.

.....
(podpis)

ZP.271.25.2016

[UWAGA: zastosować tylko wtedy, gdy zamawiający przewidział możliwość, o której mowa w art. 25a ust. 5 pkt 2 ustawy Pzp]

OŚWIADCZENIE DOTYCZĄCE PODWYKONAWCY NIEBĘDĄCEGO PODMIOTEM, NA KTÓREGO ZASOBY POWOŁUJE SIĘ WYKONAWCA:

Oświadczam, że w stosunku do następującego/ych podmiotu/tów, będącego/ych podwykonawca/ami:
..... (podać pełną nazwę/firmę, adres, a także w zależności od podmiotu: NIP/PESEL, KRS/CEiDG), nie zachodzą podstawy wykluczenia z postępowania o udzielenie zamówienia.

..... (miejsowość), dnia r.

.....
(podpis)

OŚWIADCZENIE DOTYCZĄCE PODANYCH INFORMACJI:

Oświadczam, że wszystkie informacje podane w powyższych oświadczeniach są aktualne i zgodne z prawdą oraz zostały przedstawione z pełną świadomością konsekwencji wprowadzenia zamawiającego w błąd przy przedstawianiu informacji.

..... (miejsowość), dnia r.

.....
(podpis)

.....
(miejsowość i data)

Gmina Osieck,
ul. Rynek 1, 08-445 Osieck

Wykonawca:

.....

.....

*(pełna nazwa/firma, adres, w zależności
od podmiotu: NIP/PESEL, KRS/CEiDG)*

reprezentowany przez:

.....

.....

*(imię, nazwisko, stanowisko/podstawa
do reprezentacji)*

Oświadczenie wykonawcy

składane na podstawie art. 25a ust. 1 ustawy z dnia 29 stycznia 2004 r.

Prawo zamówień publicznych (dalej jako: ustawa Pzp),

DOTYCZĄCE SPEŁNIANIA WARUNKÓW UDZIAŁU W POSTĘPOWANIU

Na potrzeby postępowania o udzielenie zamówienia publicznego
pn. (nazwa postępowania), prowadzonego przez
.....(oznaczenie zamawiającego), oświadczam, co następuje:

INFORMACJA DOTYCZĄCA WYKONAWCY:

Oświadczam, że spełniam warunki udziału w postępowaniu określone przez zamawiającego
w

ZP.271.25.2016

(wskazać dokument i właściwą jednostkę redakcyjną dokumentu, w której określono warunki udziału w postępowaniu).

..... (miejsowość), dnia r.

.....
(podpis)

INFORMACJA W ZWIĄZKU Z POLEGANIEM NA ZASOBACH INNYCH PODMIOTÓW:

Oświadczam, że w celu wykazania spełniania warunków udziału w postępowaniu, określonych przez zamawiającego w..... (wskazać dokument i właściwą jednostkę redakcyjną dokumentu, w której określono warunki udziału w postępowaniu), polegam na zasobach następującego/ych podmiotu/ów:

.....
.....
....., w następującym zakresie:

..... (wskazać podmiot i określić odpowiedni zakres dla wskazanego podmiotu).

..... (miejsowość), dnia r.

.....
(podpis)

OŚWIADCZENIE DOTYCZĄCE PODANYCH INFORMACJI:

Oświadczam, że wszystkie informacje podane w powyższych oświadczeniach są aktualne i zgodne z prawdą oraz zostały przedstawione z pełną świadomością konsekwencji wprowadzenia zamawiającego w błąd przy przedstawianiu informacji.

..... (miejsowość), dnia r.

.....
(podpis)

.....

....., dn.

.....

(pieczęć wykonawcy)

(miejsowość, data)

WYKAZ USŁUG ODBIERANIA I ZAGOSPODAROWANIA ODPADÓW ZREALIZOWANYCH
PRZEZ OFERENTA
W OSTATNICH TRZECH LATACH

ODPOWIADAJĄCY CHARAKTEROWI NINIEJSZEGO ZAMÓWIENIA

L.p.	Nazwa i rodzaj zamówienia	Zakres rzeczowy zamówienia	Wartość zamówienia	Termin realizacji	Nazwa Zamawiającego

Uwaga: Wskazane jest załączenie listów referencyjnych od zleceniodawców na podobny przedmiot zamówienia.

.....

(Podpis(y), nazwisko i imię osoby (osób)
upoważnionej do podpisania niniejszej
oferty w imieniu Wykonawcy(ów)

.....
(Pieczęć Wykonawcy)

....., dn.
(Miejscowość, data)

WYKAZ NARZĘDZI

OŚWIADCZAM(y), ŻE:

Dysponujemy następującym sprzętem i wyposażeniem technicznym przeznaczonym do realizacji ww. zamówienia

Lp.	Nazwa pojazdu, marka, typ, numer rejestracyjny	Opis, wyposażenie, stan techniczny	Informacja o podstawie dysponowania

Baza transportowa położona w wyposażona w (opisać wyposażenie, stan techniczny itp.)

Jednocześnie oświadczamy, że wyposażenie techniczne spełnia wszystkie wymagania określone w SIWZ.

.....
(Podpis(y), nazwisko i imię osoby (osób)
upoważnionej do podpisania niniejszej
oferty w imieniu Wykonawcy(ów)

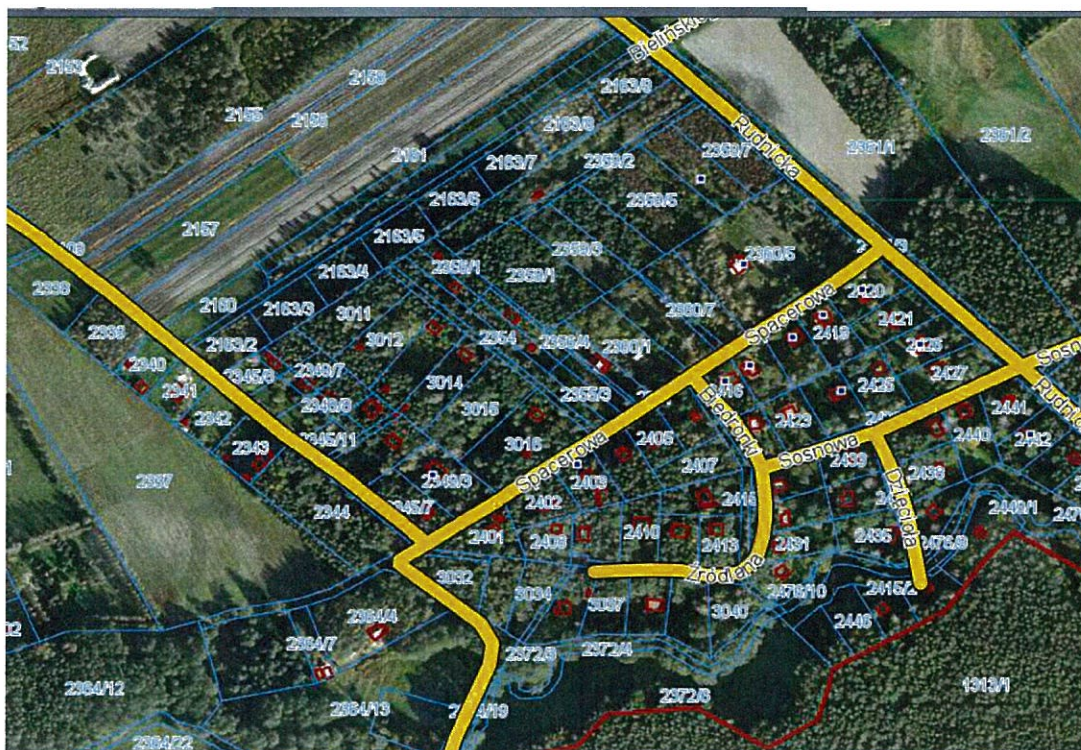
.....
pieczęć oferenta

Oświadczam(y) że, przystępując do postępowania w sprawie udzielenia zamówienia publicznego na Odbieranie i zagospodarowanie odpadów komunalnych od właścicieli nieruchomości typu domki letniskowe lub inne nieruchomości wykorzystywane na cele rekreacyjno – wypoczynkowe jedynie przez część roku, położone na terenie gminy Osieck zamierzamy powierzyć niniejszy zakres prac podwykonawcom:

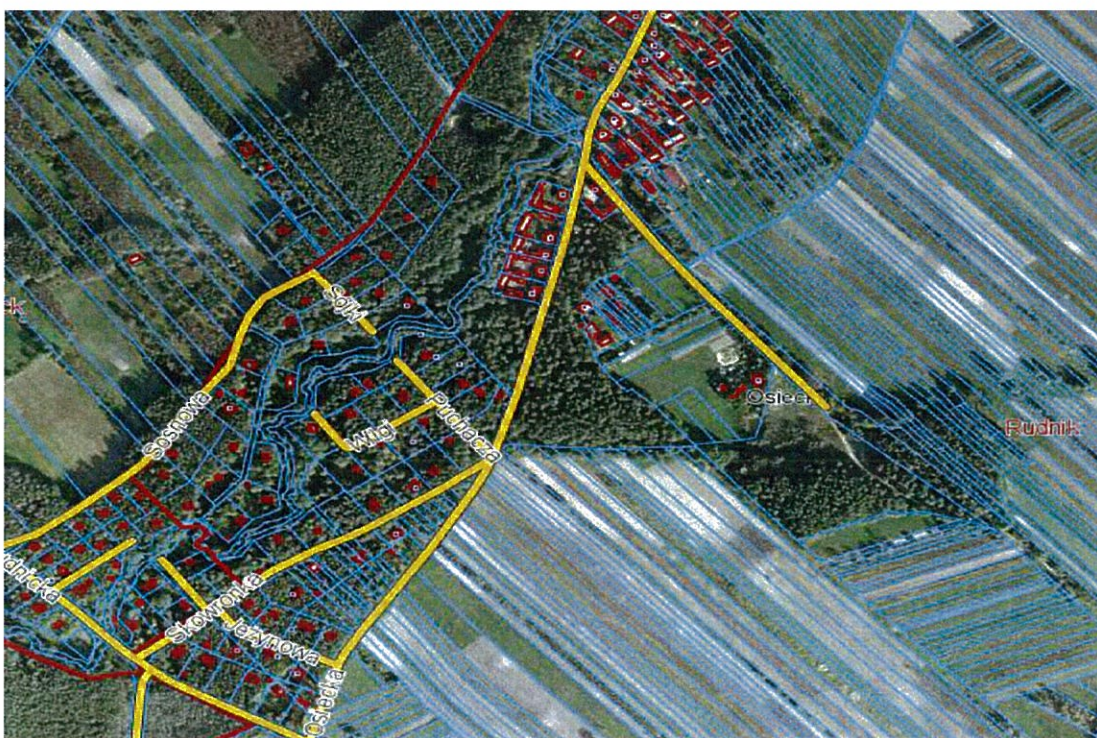
Lp.	Część zamówienia powierzona podwykonawcy Wartość części powierzonej podwykonawcy	Nazwa podwykonawcy

.....
(Podpis(y), nazwisko i imię osoby (osób)
upoważnionej do podpisania niniejszej
oferty w imieniu Wykonawcy(ów)

Załącznik nr 8 do SIWZ - Kompleksy działkowe - mapa



Rys. 1 Kompleks działkowy „pod Górkami”



Rys. 2 Kompleks działkowy „pod Rudnikiem”



Rys. 3 Kompleks działkowy „Chabaszew”



Rys.4 Kompleks działkowy „za Leśniczówką”