

UCHWAŁA Nr XXXII/266/18

RADY GMINY OSIECK

z dnia 27 czerwca 2018r.

**w sprawie aktualności Studium Uwarunkowań i Kierunków Zagospodarowania
Przestrzennego Gminy Osieck oraz aktualności obowiązujących na terenie gminy
miejscowych planów zagospodarowania przestrzennego**

Na podstawie art. 32 ust. 2 i 3 ustawy z dnia 27 marca 2003r. o planowaniu i zagospodarowaniu przestrzennym (Dz. U. z 2017r. poz. 1073 ze zmianami) Rada Gminy w Osiecku uchwała, co następuje:

- § 1. Na podstawie dokonanej przez Wójta Gminy Osieck analizy zmian w zagospodarowaniu przestrzennym gminy Osieck stwierdza się, co następuje:
- 1) Studium uwarunkowań i kierunków zagospodarowania przestrzennego gminy Osieck przyjęte Uchwałą Nr XXI/168/13 Rady Gminy Osieck z dnia 12 marca 2013r. jest nieaktualne i wymaga zmiany;
 - 2) Uproszczony plan miejscowy zagospodarowania przestrzennego terenów mieszkaniowych we wsi Augustówka przyjęty uchwałą Rady Gminy w Osiecku Nr VI/31/94 z dnia 03.12.1994r. jest nieaktualny i wymaga zmiany;
 - 3) Miejscowy plan zagospodarowania przestrzennego gminy Osieck przyjęty Uchwałą Nr XXX/127/01 Rady Gminy Osieck z dnia 27 czerwca 2001 (Dziennik Urzędowy Województwa Mazowieckiego Nr 173 poz. 2724) ze zmianą jest w części nieaktualny i wymaga zmiany;
 - 4) nie ma konieczności zmiany pozostałych obowiązujących miejscowych planów zagospodarowania przestrzennego.
- § 2. Analiza zmian w zagospodarowaniu przestrzennym gminy Osieck stanowi załącznik do niniejszej uchwały.
- § 3. Wykonanie uchwały powierza się Wójtowi Gminy Osieck.
- § 4. Uchwała wchodzi w życie z dniem podjęcia.

PRZEWODNICZĄCY RADY

Adam Kowalski

w sprawie aktualności Studium Uwarunkowań i Kierunków Zagospodarowania
Przestrzennego Gminy Osieck oraz aktualności obowiązujących na terenie gminy
miejscowych planów zagospodarowania przestrzennego

WÓJT GMINY OSIECK

Analiza zmian w zagospodarowaniu przestrzennym gminy Osieck

opracowanie:

mgr Jolanta Branowska

inż. Karol Zalewski

Siedlce, kwiecień 2018

1. Podstawa prawna opracowania

Podstawą prawną opracowania analizy zmian w zagospodarowaniu przestrzennym w celu oceny aktualności Studium Uwarunkowań i Kierunków Zagospodarowania Przestrzennego Gminy Osieck oraz planów miejscowych jest art. 32 Ustawy z dnia 27 marca 2003 roku o planowaniu i zagospodarowaniu przestrzennym (tekst jednolity: Dz. U. z 2017r., poz. 1073 ze zmianami).

W artykule 32 mówi się, że:

„W celu oceny aktualności studium i planów miejscowych wójt (...) dokonuje analizy zmian z zagospodarowaniu przestrzennym gminy, ocenia postępy w opracowaniu planów miejscowych i opracowuje wieloletnie programy ich sporządzania w nawiązaniu do ustaleń studium (...) oraz wniosków w sprawie sporządzenia lub zmiany planu miejscowego”.

„Wójt (...) przekazuje radzie gminy wyniki analiz (...) co najmniej raz w czasie kadencji rady. Rada gminy podejmuje uchwałę w sprawie aktualności studium i planów miejscowych, a w przypadku uznania ich za nieaktualne, w całości lub części (...) zmienia studium lub plan miejscowy ...”.

Celem opracowania jest dokonanie oceny aktualności studium oraz miejscowych planów.

Analizę przeprowadzono metodą porównawczą w zakresie:

- 1) zgodności studium z ustaleniami planu zagospodarowania przestrzennego województwa mazowieckiego,
- 2) zgodności studium z przepisami prawa,
- 3) zgodności treści studium z zakresem określonym w par. 10 ust 1, 2, 2a i 3a ustawy z dnia 27 marca 2003 roku o planowaniu i zagospodarowaniu przestrzennym (tekst jednolity: Dz. U. z 2017r., poz. 1073 ze zmianami),
- 4) zgodności treści planów z zakresem określonym w par. 15 ust 1 oraz par. 16 ust. 1 ww ustawy

oraz oceniono realizację polityki przestrzennej gminy po uchwaleniu Studium.

2. Obowiązujące dokumenty planistyczne

Obowiązujące dokumenty planistyczne:

1. Studium uwarunkowań i kierunków zagospodarowania przestrzennego gminy Osieck przyjęte Uchwałą Nr XXI/168/13 Rady Gminy Osieck z dnia 12 marca 2013r (ujednolicony tekst i rysunek).
2. Plany miejscowe:
 - 1) Uproszczony plan miejscowy zagospodarowania przestrzennego terenów mieszkaniowych we wsi Augustówka przyjęty uchwałą Rady Gminy w Osiecku Nr VI/31/94 z dnia 03.12.1994r.
 - 2) Miejscowy plan zagospodarowania przestrzennego gminy Osieck przyjęty Uchwałą Nr XXX/127/01 Rady Gminy Osieck z dnia 27 czerwca 2001 (Dziennik Urzędowy Województwa Mazowieckiego Nr 173 poz. 2724).
 - 3) Zmiana miejscowego planu zagospodarowania przestrzennego Gminy Osieck w części dotyczącej terenów położonych w obrębie miejscowości Osieck przyjęta Uchwałą Nr XXVII/156/09 Rady Gminy Osieck z dnia 31 sierpnia 2009 (Dziennik Urzędowy Województwa Mazowieckiego Nr 145, poz. 4418).
 - 4) Zmiana miejscowego planu zagospodarowania przestrzennego Gminy Osieck przyjęta Uchwałą Nr XXXV/204/10 Rady Gminy Osieck z dnia 28 czerwca 2010 (Dziennik Urzędowy Województwa Mazowieckiego Nr 154, poz. 3742)
 - 5) Zmiana miejscowego planu zagospodarowania przestrzennego Gminy Osieck dla części terenów miejscowości Lipiny – działki nr 3 i 4/4 przyjęta Uchwałą Nr VIII/56/11 Rady Gminy Osieck z dnia 29 sierpnia 2011 (Dziennik Urzędowy Województwa Mazowieckiego Nr 180, poz. 5558)
 - 6) Miejscowy plan zagospodarowania przestrzennego gminy Osieck w części wsi Górki - działki nr 125, 126, 127, 128, 129, 130, 131, 146 przyjęty Uchwałą Nr XXIV/194/13 Rady Gminy Osieck z dnia 30 sierpnia 2013 (Dziennik Urzędowy Województwa Mazowieckiego z 2013r., poz. 10420)
 - 7) „Miejscowy plan zagospodarowania przestrzennego gminy Osieck dla części działek nr 50/3, 51/3, 52/3 i 53/3 we wsi Sobienki przyjęty Uchwałą Nr XXX/238/14 Rady Gminy Osieck z dnia 19 maja 2014 (Dziennik Urzędowy Województwa Mazowieckiego z 2014r., poz. 6805).

3. Gmina Osieck w dokumentach rangi wojewódzkiej

W kierunkach zagospodarowania przestrzennego ustalonych w Planie Zagospodarowania Przestrzennego Województwa Mazowieckiego uchwalonego Uchwałą Nr 180/14 Sejmiku Województwa Mazowieckiego z dnia 7 lipca 2014 roku (Dz. Urz. Woj. Mazowieckiego poz. 6868) na terenie gminy Osieck wskazano:

- obszary Natura 2000,
- park krajobrazowy,
- obszar chronionego krajobrazu,
- drogę wojewódzką,
- linię kolejową,
- gazociąg wysokiego ciśnienia.

Wszystkie wyżej wymienione tereny i obiekty oraz zasady zagospodarowania zawarte w przepisach ich dotyczących, są uwzględnione w obowiązującym studium gminy.

Plan województwa waloryzuje też przestrzeń i tak gmina Osieck znalazła się w strefach:

- „zielony pierścień” wokół miast (Warszawy) obejmujący całą gminę,
- pasmo przyrodniczo-kulturowe „Dolina Wilgi” obejmujące południowy skraj gminy,
- kołbielski region etnograficzny obejmujący północną część gminy,
- paneuropejski korytarz transportowy wokół drogi S17 obejmujący północno-wschodnią część gminy.

Położenie w „zielonym pierścieniu” szczególnie predestynuje gminę do rozwoju mieszkalnictwa, turystyki, usług związanych z wypoczynkiem, rekreacją, ratowaniem zdrowia.

4. Analiza aktualności studium i zgodności z przepisami prawa

Studium uwarunkowań i kierunków zagospodarowania przestrzennego gminy Osieck było sporządzane w latach 2006 – 2007. Procedurę rozpoczęto uchwałą Nr XXXVIII/193/06 Rady Gminy w Osiecku z dnia 3 sierpnia 2006 roku w sprawie przystąpienia do sporządzenia Studium. Dokument został przyjęty przez Radę Gminy Uchwałą Nr VII/41/07 z dnia 30 sierpnia 2007r.

Studium zmieniane było trzy razy. Zmiany dotyczyły przeznaczenia terenów. I tak:

1). 29 grudnia 2009 Rada Gminy podjęła uchwałę Nr XXIX/175/09 w sprawie przystąpienia do zmiany Studium Uwarunkowań i Kierunków Zagospodarowania Przestrzennego Gminy zmienioną uchwałą Nr XXX/184/10 z dnia 29 stycznia 2010 roku. Decyzja Rady związana była z uwzględnieniem wniosku o zmianę miejscowego planu zagospodarowania przestrzennego gminy dla działek o numerach ewidencyjnych 3 i 4/4 w miejscowości Lipiny z przeznaczeniem na tereny sportu i rekreacji z dopuszczeniem lokalizacji zbiornika wodnego. Zmiana planu nie mogłaby być dokonana bez zmiany Studium. Zmiana Studium przyjęta została Uchwałą Nr VI/32/11 Rady Gminy z dnia 27 kwietnia 2011. W ujednoczonych tekstach i rysunkach dodano również charakterystykę obszarów Natura 2000 oraz ich granice.

2). 19 marca 2012 Rada Gminy podjęła uchwałę Nr XIII/102/12 w sprawie przystąpienia do zmiany Studium Uwarunkowań i Kierunków Zagospodarowania Przestrzennego Gminy w związku z uwzględnieniem wniosku o zmianę miejscowego planu zagospodarowania przestrzennego gminy dla działek o numerach ewidencyjnych 125, 126, 127, 128, 129, 130, 131, 146 w miejscowości Górki. Działki położone były w strefie rolniczej z dopuszczeniem zalesień – R 2. Zmiana polegałaby na dopuszczeniu na w/w działkach zabudowy zagrodowej - R 1. Zmiana planu nie mogłaby być dokonana bez zmiany Studium. Zmiana Studium przyjęta została uchwałą Nr XXI/168/13 Rady Gminy z dnia 12 marca 2013 i dotyczyła zmiany na tereny rolne z możliwością realizacji zabudowy zagrodowej.

3). 21 czerwca 2016 Rada Gminy kolejny raz podjęła uchwałę w sprawie przystąpienia do sporządzenia zmiany Studium Uwarunkowań i Kierunków Zagospodarowania Przestrzennego Gminy (Nr XIII/115/16). Związana była z uwzględnieniem wniosków o zmianę miejscowego planu zagospodarowania przestrzennego gminy dla działek o numerach ewidencyjnych 2024/1, 3801/1, 3801/2, 3801/3, 3801/4, 2200, 2201 w miejscowości Osieck z przeznaczeniem dla usług geriatrycznych i domu opieki dla ludzi starszych. Zmiana planu nie mogłaby być dokonana bez zmiany Studium. Zmiana Studium przyjęta została Uchwałą Nr XXII/172/17 Rady Gminy z dnia 24 kwietnia 2017.

Uwzględniono również treści wprowadzone Zarządzeniem Zastępczym Wojewody Mazowieckiego z dnia 18 listopada 2015 roku w sprawie wprowadzenia obszarów udokumentowanych złóż kopalin do studium uwarunkowań i kierunków zagospodarowania przestrzennego gminy Osieck. Dodana strefa udokumentowane złożo surowców ilastych ceramiki budowlanej "Osieck-Kąciki" w miejscowości Kąciki.

Studium wskazuje jako nadrzędny i zasadniczy cel rozwoju - wykreowanie gminy na znaczący ośrodek turystyczny. Za cele strategiczne uznano:

- 1) zwiększenie atrakcyjności Osiecka dla lokalizacji różnych form działalności gospodarczej, szeroko rozumianych usług,
- 2) stworzenie przyjaznej i atrakcyjnej przestrzeni dla obecnych i przyszłych mieszkańców gminy,
- 3) rozwój ruchu turystycznego,
- 4) zachowanie walorów przyrodniczych i krajobrazowych gminy.

W układzie funkcjonalno-przestrzennym gminy znalazły się strefy lokalizacji mieszkalnictwa, usług i innej działalności gospodarczej:

U1 – strefa koncentracji usług publicznych o znaczeniu ogólnogminnym,

U2 – strefa koncentracji usług publicznych o znaczeniu lokalnym,

U3 – strefy działalności gospodarczej bez udziału przemysłu,

P – strefy działalności gospodarczej z udziałem przemysłu,

MN1 – strefa intensywnej zabudowy mieszkaniowej jednorodzinnej,

MN2 – strefa ekstensywnej zabudowy mieszkaniowej jednorodzinnej,

MN3 – strefy zabudowy rekreacji indywidualnej,

MN4 – strefy ekstensywnej zabudowy mieszkaniowej jednorodzinnej z dopuszczeniem zabudowy rekreacji indywidualnej oraz usług z zakresu sportu, rekreacji i turystyki,

US – strefy usług sportu i rekreacji,

US1 – strefy usług sportu i rekreacji z dopuszczeniem lokalizacji zbiornika wodnego,

US2 – strefy usług rekreacji,

UZ – strefa usług zdrowia i pomocy społecznej,

R1- strefy rolnicze z możliwością lokalizacji zabudowy zagrodowej oraz obiektów związanych z produkcją rolniczą.

Rysunki studium sporządzono na mapach: kierunki w skali 1:25000; uwarunkowania na mapach w mniejszych skalach 1:50000 i 1:65000.

W tabelach poniżej przedstawiono zgodność ustaleń studium z obowiązującymi wymogami określonymi w art. 10 ustawy o planowaniu i zagospodarowaniu przestrzennym.

Tabela nr 1. Zgodność zakresu uwarunkowań z zakresem wskazanych art. 10 ust. 1 ustawy o planowaniu i zagospodarowaniu przestrzennym

Lp.	Wymogi ustawy dotyczące zakresu uwarunkowań zagospodarowania przestrzennego, obejmujących: (art. 10 ust. 1)	Ustalenia studium		
		aktualne	częściowo aktualne	brak ustaleń
1.	dotychczasowego przeznaczenia, zagospodarowania i uzbrojenia terenu;		+	
2.	stanu ładu przestrzennego i wymogów jego ochrony;	+		
3.	stanu środowiska, w tym stanu rolniczej i leśnej przestrzeni produkcyjnej, wielkości i jakości zasobów wodnych oraz wymogów ochrony środowiska, przyrody i krajobrazu kulturowego;		+	
4.	stanu dziedzictwa kulturowego i zabytków;		+	
	stanu dóbr kultury współczesnej;			+
	rekomendacji i wniosków zawartych w audycie krajobrazowym lub określenia przez audyt krajobrazowy granic krajobrazów priorytetowych;	Brak audytu krajobrazowego		
5.	warunków i jakości życia mieszkańców, w tym ochrony ich zdrowia;		+	
6.	zagrożenia bezpieczeństwa ludności i jej mienia	+		
7.	analizy ekonomiczne, środowiskowe i społeczne;		+	
	prognozy demograficzne, w tym uwzględniające, tam gdzie to uzasadnione, migracje w ramach miejskich obszarów funkcjonalnych ośrodka wojewódzkiego;		+	
	możliwości finansowania przez gminę wykonania sieci komunikacyjnej i infrastruktury technicznej, a także infrastruktury społecznej, służących realizacji zadań własnych gminy;		+	
	bilans terenów przeznaczonych pod zabudowę;			+
8.	stanu prawnego gruntów;		+	
9.	występowania obiektów i terenów chronionych na podstawie przepisów odrębnych;	+		
10.	występowania obszarów naturalnych zagrożeń geologicznych;	Nie występują		

11.	występowania udokumentowanych złóż kopalin oraz zasobów wód podziemnych;	+		
	występowania udokumentowanych kompleksów podziemnego składowania dwutlenku węgla;	Nie występują		
12.	występowania terenów górniczych wyznaczonych na podstawie przepisów odrębnych;	+		
13.	stanu systemów komunikacji i infrastruktury technicznej, w tym stopnia uporządkowania gospodarki wodno-ściekowej, energetycznej oraz gospodarki odpadami;		+	
14.	zadań służących realizacji ponadlokalnych celów publicznych;		+	
15.	Wymagań dotyczących ochrony przeciwpowodziowej;		+	

Częściowa nieaktualność uwarunkowań dotyczących przeznaczenia, zagospodarowania i uzbrojenia terenu, analiz ekonomicznych, demograficznych, społecznych, możliwości finansowych gminy, stanu prawnego gruntów, stanu systemów komunikacji i infrastruktury technicznej jest naturalna i wynika z upływu czasu oraz rozwoju gminy. Zmiany tych uwarunkowań wynikają również z realizacji ustaleń studium.

Natomiast brak bilansu terenów przeznaczonych pod zabudowę wynika ze zmiany przepisów prawa. Obowiązek wykonania bilansu wprowadziła ustawa z dnia 9 października 2015r. o rewitalizacji (Dz. U. poz. 1777). Bilans ten dotyczy terenów mieszkaniowych, stąd możliwa była jednostkowa zmiana studium dotycząca terenów zabudowy usługowej związanej z ochroną zdrowia.

Tabela nr 2. Zgodność zakresu określenia kierunków z zakresem wskazanych art. 10 ust. 2 ustawy o planowaniu i zagospodarowaniu przestrzennym

Lp.	Wymogi ustawy dotyczące zakresu kierunków zagospodarowania przestrzennego, obejmujących: (art. 10 ust. 2, 2a, 3a)	Ustalenia studium		
		aktualne	częściowo aktualne	brak ustaleń
1.	uwzględniające bilans terenów kierunki zmian w strukturze przestrzennej gminy oraz w przeznaczeniu terenów, w tym wynikające z audytu krajobrazowego;		+	
	uwzględniając bilans terenów kierunki i wskaźniki dotyczące zagospodarowania oraz użytkowania terenów, w tym tereny przeznaczone pod zabudowę oraz tereny		+	

	wyłączone spod zabudowy;			
2.	obszary oraz zasady ochrony środowiska i jego zasobów, ochrony przyrody;		+	
	obszary oraz zasady ochrony krajobrazu kulturowego;	+		
	obszary oraz zasady ochrony uzdrowisk;	Nie występują		
3.	obszary i zasady ochrony dziedzictwa kulturowego i zabytków		+	
	obszary i zasady ochrony dóbr kultury współczesnej;			+
4.	kierunki rozwoju systemów komunikacji i infrastruktury technicznej;		+	
5.	obszary, na których rozmieszczone będą inwestycje celu publicznego o znaczeniu lokalnym;	+		
6.	obszary na których rozmieszczone będą inwestycje celu publicznego o znaczeniu ponadlokalnym, zgodnie z ustaleniami planu zagospodarowania przestrzennego województwa i ustaleniami programów (zadań rządowych);	+		
7.	obszary, dla których obowiązkowe jest sporządzenie planów miejscowych na podstawie przepisów odrębnych;	+		
	obszary wymagające przeprowadzenia scaleń i podziału nieruchomości;			+
	obszary przestrzeni publicznej;	+		
8.	obszary, dla których gmina zamierza sporządzić plan miejscowy;	+		
	obszary wymagające zmiany przeznaczenia gruntów rolnych i leśnych na cele nierolnicze i nieleśne;	+		
9.	kierunki i zasady kształtowania rolniczej i leśnej przestrzeni produkcyjnej;	+		
10.	obszary szczególnego zagrożenia powodzią oraz obszary osuwania się mas ziemnych;	+		
11.	obiekty lub obszary, dla których wyznacza się w złożu kopaliny filar ochronny;	+		
12.	obszary pomników zagłady i ich stref ochronnych oraz obowiązujące na nich ograniczenia prowadzenia działalności gospodarczej;	Nie występują		
13.	obszary wymagające przekształceń, rehabilitacji, rekultywacji lub remediacji;	+		
	obszary zdegenerowane;	+		
14.	granice terenów zamkniętych i ich stref ochronnych;	+		
15.	granice obszarów, na których będą rozmieszczone urządzenia wytwarzające energię z odnawialnych źródeł energii			+
16.	Obszary, na których będą lokalizowane	+		

	obiekty handlowe o powierzchni sprzedaży powyżej 2000m ²			
--	---	--	--	--

Częściowa nieaktualność kierunków może wynikać z braku bilansu terenów przeprowadzonego w sposób wskazany w ustawie o planowaniu i zagospodarowaniu przestrzennym, zmiany przepisów prawa oraz upływu czasu i rozwoju gminy.

5. Ocena aktualności miejscowych planów zagospodarowania przestrzennego

1). Uproszczony plan miejscowy zagospodarowania przestrzennego terenów mieszkaniowych we wsi Augustówka przyjęty uchwałą Rady Gminy w Osiecku Nr VI/31/94 z dnia 03.12.1994r.

Plan uproszczony opracowany został w trybie nieobowiązującej już Ustawy z dnia 4 października 1991r. o zmianie niektórych warunków przygotowania inwestycji budownictwa mieszkaniowego w latach 1991-1995 oraz o zmianie niektórych ustaw (Dz. U. nr 103 poz. 446).

W planie wyznaczono tereny zabudowy jednorodzinnej wolnostojącej MN, zabudowy jednorodzinnej z dopuszczeniem zabudowy zagrodowej MR/MN, lokalnej oczyszczalni ścieków NO, układu komunikacyjnego.

Poniżej przedstawiono analizę ustaleń planu w stosunku do wymogów ustawy.

Tabela nr 3. Analiza ustaleń uproszczonego planu w stosunku do wymogów ustawy.

Lp.	Wymogi dotyczące obowiązkowych ustaleń planu	Wymogi ustawy określania ustaleń	Częściowo aktualne	nieaktualne	nie występują
1.	przeznaczenie terenów oraz linie rozgraniczające tereny o różnym przeznaczeniu lub różnych zasadach zagospodarowania;			+	
2.	zasady ochrony i kształtowania ładu przestrzennego;		+		
3.	zasady ochrony środowiska, przyrody i krajobrazu;		+		
4.	zasady kształtowania krajobrazu;		+		
5.	zasady ochrony dziedzictwa kulturowego i zabytków, w tym krajobrazów kulturowych oraz dóbr kultury współczesnej;				+
6.	wymagania wynikające z potrzeb kształtowania przestrzeni publicznych;				+
7.	zasady kształtowania zabudowy oraz wskaźniki zagospodarowania terenu;		+		
	- maksymalną i minimalną intensywność zabudowy, - minimalną liczbę miejsc do parkowania w tym miejsca			+	+

	przeznaczone na parkowanie pojazdów zaopatrzonych w kartę parkingową i sposób ich realizacji, - linie zabudowy, - gabaryty obiektów.			
8.	granice i sposoby zagospodarowania terenów lub obiektów podlegających ochronie, na podstawie odrębnych przepisów, terenów górniczych, a także obszarów szczególnego zagrożenia powodzią, obszarów osuwania się mas ziemnych, krajobrazów priorytetowych określonych w audycie krajobrazowym oraz w planach zagospodarowania przestrzennego województwa;			+
9.	szczegółowe zasady i warunki scalania i podziału nieruchomości objętych planem miejscowym;			+
10.	szczegółowe warunki zagospodarowania terenów oraz ograniczenia w ich użytkowaniu, w tym zakaz zabudowy;			+
11.	zasady modernizacji, rozbudowy i budowy systemów komunikacji i infrastruktury technicznej;		+	
12.	sposób i termin tymczasowego zagospodarowania, urządzania i użytkowania terenów;			+
13.	stawki procentowe, na podstawie których ustala się opłatę, o której mowa w art. 36 ust. 4.			+

Rysunek planu sporządzony jest w skali 1:5000, niedopuszczonej dla terenów mieszkaniowych, w obecnie obowiązujących przepisach. Tekst planu i rysunek, zgodnie z obowiązującymi wtedy przepisami, są załącznikami do uchwały zatwierdzającej plan.

Ustalenia uproszczonego planu sporządzonego 24 lata temu nie spełniają wymagań aktualnych przepisów prawa dotyczących lokalizacji inwestycji.

2). **Zmiana miejscowego planu zagospodarowania przestrzennego gminy Osieck** przyjęta Uchwałą Nr XXX/127/01 Rady Gminy w Osiecku z dnia 27 czerwca 2001 w sprawie określenia głównych kierunków polityki przestrzennej Gminy Osieck oraz zmiany miejscowego planu ogólnego zagospodarowania przestrzennego Gminy Osieck (Dziennik Urzędowy Województwa Mazowieckiego Nr 173 poz. 2724). Plan sporządzony w trybie nieobowiązującej już ustawy z dnia 7 lipca 1994 roku o zagospodarowaniu przestrzennym (tekst jednolity Dz. U. Nr 15 z 1999r. poz. 139 z późniejszymi zmianami). **Zmieniony Zmianą do zmiany miejscowego planu zagospodarowania przestrzennego Gminy Osieck** przyjętą Uchwałą Nr XXXV/204/10 Rady Gminy Osieck z dnia 28 czerwca 2010 (Dziennik Urzędowy Województwa Mazowieckiego Nr 154. poz. 3742). Zmiana dotyczyła rezygnacji z określenia minimalnej szerokości frontu działki budowlanej (30m) w terenach zabudowy jednorodzinnej, zwiększenia maksymalnej wysokości budynków z 6m do 9m oraz rezygnacji z określenia maksymalnej powierzchni obiektu usługowego na dwóch terenach obsługi wypoczynku i turystyki (80m²). Załącznik graficzny nie zmienił się.

W części pierwszej planu określono główne kierunki polityki przestrzennej gminy. Część druga planu zawiera zmianę poprzednio obowiązującego planu ogólnego. Wyznaczono tereny lokalizacji mieszkalnictwa, usług i innej działalności gospodarczej:

- M – zabudowa mieszkaniowa,
- MN - zabudowa mieszkaniowa jednorodzinna,
- ML – zabudowa rekreacyjno letniskowa,
- UL – usług lokalnych,
- UW – usług związanych z wypoczynkiem i rekreacją,
- PG – produkcyjno-gospodarcze.

Poniżej przedstawiono analizę ustaleń planu w stosunku do wymogów ustawy.

Tabela nr 4. Analiza ustaleń planu w stosunku do wymogów ustawy.

Lp.	Wymogi dotyczące obowiązkowych ustaleń planu	ustawy określania ustaleń	Częściowo aktualne	nieaktualne	nie występują
1.	przeznaczenie terenów oraz linie rozgraniczające tereny o różnym przeznaczeniu lub różnych zasadach zagospodarowania;		+		
2.	zasady ochrony i kształtowania ładu przestrzennego;		+		
3.	zasady ochrony środowiska, przyrody i krajobrazu;		+		

4.	zasady kształtowania krajobrazu;			+
5.	zasady ochrony dziedzictwa kulturowego i zabytków, w tym krajobrazów kulturowych oraz dóbr kultury współczesnej;		+	
6.	wymagania wynikające z potrzeb kształtowania przestrzeni publicznych;			+
7.	zasady kształtowania zabudowy oraz wskaźniki zagospodarowania terenu;	+		
	- maksymalną i minimalną intensywność zabudowy, - minimalną liczbę miejsc do parkowania w tym miejsca przeznaczone na parkowanie pojazdów zaopatrzonych w kartę parkingową i sposób ich realizacji, - linie zabudowy, - gabaryty obiektów.			+
8.	granice i sposoby zagospodarowania terenów lub obiektów podlegających ochronie, na podstawie odrębnych przepisów, terenów górniczych, a także obszarów szczególnego zagrożenia powodzią, obszarów osuwania się mas ziemnych, krajobrazów priorytetowych określonych w audycie krajobrazowym oraz w planach zagospodarowania przestrzennego województwa;			+
9.	szczegółowe zasady i warunki scalania i podziału nieruchomości objętych planem miejscowym;			+
10.	szczegółowe warunki zagospodarowania terenów oraz ograniczenia w ich użytkowaniu, w tym zakaz zabudowy;	+		
11.	zasady modernizacji, rozbudowy i budowy systemów komunikacji i infrastruktury technicznej;	+		

12.	sposób i termin tymczasowego zagospodarowania, urządzania i użytkowania terenów;	+		
13.	stawki procentowe, na podstawie których ustala się opłatę, o której mowa w art. 36 ust. 4.	+		

Rysunek planu sporządzony jest w skali 1:2000, dopuszczonej w obecnie obowiązujących przepisach. Większość ustaleń planu nie spełnia wymagań aktualnych przepisów prawa dotyczących lokalizacji inwestycji.

3). Zmiana miejscowego planu zagospodarowania przestrzennego Gminy Osieck w części dotyczącej terenów położonych w obrębie miejscowości Osieck przyjęta Uchwałą Nr XXVII/156/09 Rady Gminy Osieck z dnia 31 sierpnia 2009 (Dziennik Urzędowy Województwa Mazowieckiego Nr 145, poz. 4418).

W planie wyznaczono tereny zabudowy mieszkaniowej jednorodzinnej MN i tereny wód powierzchniowych WS.

Poniżej przedstawiono analizę ustaleń planu w stosunku do wymogów ustawy.

Tabela nr 5. Analiza ustaleń planu w stosunku do wymogów ustawy.

Lp.	Wymogi dotyczące obowiązkowych ustaleń planu	ustawy określenia ustaleń	Częściowo aktualne	nieaktualne	nie występują
1.	przeznaczenie terenów oraz linie rozgraniczające tereny o różnym przeznaczeniu lub różnych zasadach zagospodarowania;		+		
2.	zasady ochrony i kształtowania ładu przestrzennego;		+		
3.	zasady ochrony środowiska, przyrody i krajobrazu;		+		
4.	zasady kształtowania krajobrazu;		+		
5.	zasady ochrony dziedzictwa kulturowego i zabytków, w tym krajobrazów kulturowych oraz dóbr kultury współczesnej;		+		
6.	wymagania wynikające z potrzeb kształtowania				+

	przestrzeni publicznych;			
7.	zasady kształtowania zabudowy oraz wskaźniki zagospodarowania terenu;	+		
	- maksymalną i minimalną intensywność zabudowy, - minimalną liczbę miejsc do parkowania w tym miejsca przeznaczone na parkowanie pojazdów zaopatrzonych w kartę parkingową i sposób ich realizacji, - linie zabudowy, - gabaryty obiektów.	+		
8.	granice i sposoby zagospodarowania terenów lub obiektów podlegających ochronie, na podstawie odrębnych przepisów, terenów górniczych, a także obszarów szczególnego zagrożenia powodzią, obszarów osuwania się mas ziemnych, krajobrazów priorytetowych określonych w audycie krajobrazowym oraz w planach zagospodarowania przestrzennego województwa;			+
9.	szczegółowe zasady i warunki scalania i podziału nieruchomości objętych planem miejscowym;	+		
10.	szczegółowe warunki zagospodarowania terenów oraz ograniczenia w ich użytkowaniu, w tym zakaz zabudowy;	+		
11.	zasady modernizacji, rozbudowy i budowy systemów komunikacji i infrastruktury technicznej;	+		
12.	sposób i termin tymczasowego zagospodarowania, urządzania i użytkowania terenów;	+		
13.	stawki procentowe, na podstawie których ustala się opłatę, o której mowa w art. 36 ust. 4.	+		

Rysunek planu sporządzony jest w skali 1:2000 dopuszczonej w obecnie obowiązujących przepisach.

Można przyjąć, że plan jest aktualny. Częściowa nieaktualność poszczególnych ustaleń ma charakter formalny i nie wpływa na możliwość realizacji inwestycji.

4). Zmiana miejscowego planu zagospodarowania przestrzennego Gminy Osieck dla części terenów miejscowości Lipiny – działki nr 3 i 4/4 przyjęta Uchwałą Nr VIII/56/11 Rady Gminy Osieck z dnia 29 sierpnia 2011 (Dziennik Urzędowy Województwa Mazowieckiego Nr 180, poz. 5558).

W planie wyznaczono tereny rekreacyjno-turystyczne US, lasów ZL oraz wód WS.

Poniżej przedstawiono analizę ustaleń planu w stosunku do wymogów ustawy.

Tabela nr 6. Analiza ustaleń planu w stosunku do wymogów ustawy.

Lp.	Wymogi dotyczące obowiązkowych ustaleń planu	Wymogi ustawy określania ustaleń	Częściowo aktualne	nieaktualne	nie występują
1.	przeznaczenie terenów oraz linie rozgraniczające tereny o różnym przeznaczeniu lub różnych zasadach zagospodarowania;		+		
2.	zasady ochrony i kształtowania ładu przestrzennego;		+		
3.	zasady ochrony środowiska, przyrody i krajobrazu;		+		
4.	zasady kształtowania krajobrazu;		+		
5.	zasady ochrony dziedzictwa kulturowego i zabytków, w tym krajobrazów kulturowych oraz dóbr kultury współczesnej;		+		
6.	wymagania wynikające z potrzeb kształtowania przestrzeni publicznych;				+
7.	zasady kształtowania zabudowy oraz wskaźniki zagospodarowania terenu;		+		
	- maksymalną i minimalną intensywność zabudowy, - minimalną liczbę miejsc do parkowania w tym miejsca przeznaczone na parkowanie pojazdów		+		

	zaopatrzonych w kartę parkingową i sposób ich realizacji, - linie zabudowy, - gabaryty obiektów.			
8.	granice i sposoby zagospodarowania terenów lub obiektów podlegających ochronie, na podstawie odrębnych przepisów, terenów górniczych, a także obszarów szczególnego zagrożenia powodzią, obszarów osuwania się mas ziemnych, krajobrazów priorytetowych określonych w audycie krajobrazowym oraz w planach zagospodarowania przestrzennego województwa;			+
9.	szczegółowe zasady i warunki scalania i podziału nieruchomości objętych planem miejscowym;	+		
10.	szczegółowe warunki zagospodarowania terenów oraz ograniczenia w ich użytkowaniu, w tym zakaz zabudowy;	+		
11.	zasady modernizacji, rozbudowy i budowy systemów komunikacji i infrastruktury technicznej;	+		
12.	sposób i termin tymczasowego zagospodarowania, urządzania i użytkowania terenów;	+		
13.	stawki procentowe, na podstawie których ustala się opłatę, o której mowa w art. 36 ust. 4.	+		

Rysunek planu sporządzony jest w skali 1:1000 wskazanej w obecnie obowiązujących przepisach.

Można przyjąć, że plan jest aktualny. Częściowa nieaktualność poszczególnych ustaleń ma charakter formalny i nie wpływa na możliwość realizacji inwestycji.

5). Miejscowy plan zagospodarowania przestrzennego gminy Osieck w części wsi Górki - działki nr 125, 126, 127, 128, 129, 130, 131, 146 przyjęty Uchwałą Nr XXIV/194/13 Rady Gminy Osieck z dnia 30 sierpnia 2013 (Dziennik Urzędowy Województwa Mazowieckiego z 2013r., poz. 10420)

W planie wyznaczono tereny zabudowy zagrodowej RM oraz drogi wewnętrznej KDW.

Poniżej przedstawiono analizę ustaleń planu w stosunku do wymogów ustawy.

Tabela nr 7. Analiza ustaleń planu w stosunku do wymogów ustawy.

Lp.	Wymogi dotyczące obowiązkowych ustaleń planu	Wymogi ustawy określania ustaleń planu	Częściowo aktualne	nieaktualne	nie występują
1.	przeznaczenie terenów oraz linie rozgraniczające tereny o różnym przeznaczeniu lub różnych zasadach zagospodarowania;		+		
2.	zasady ochrony i kształtowania ładu przestrzennego;		+		
3.	zasady ochrony środowiska, przyrody i krajobrazu;		+		
4.	zasady kształtowania krajobrazu;		+		
5.	zasady ochrony dziedzictwa kulturowego i zabytków, w tym krajobrazów kulturowych oraz dóbr kultury współczesnej;		+		
6.	wymagania wynikające z potrzeb kształtowania przestrzeni publicznych;				+
7.	zasady kształtowania zabudowy oraz wskaźniki zagospodarowania terenu;		+		
	- maksymalną i minimalną intensywność zabudowy, - minimalną liczbę miejsc do parkowania w tym miejsca przeznaczone na parkowanie pojazdów zaopatrzonych w kartę parkingową i sposób ich realizacji, - linie zabudowy, - gabaryty obiektów.		+		
8.	granice i sposoby zagospodarowania terenów				+

	lub obiektów podlegających ochronie, na podstawie odrębnych przepisów, terenów górniczych, a także obszarów szczególnego zagrożenia powodzią, obszarów osuwania się mas ziemnych, krajobrazów priorytetowych określonych w audycie krajobrazowym oraz w planach zagospodarowania przestrzennego województwa;			
9.	szczegółowe zasady i warunki scalania i podziału nieruchomości objętych planem miejscowym;			+
10.	szczegółowe warunki zagospodarowania terenów oraz ograniczenia w ich użytkowaniu, w tym zakaz zabudowy;	+		
11.	zasady modernizacji, rozbudowy i budowy systemów komunikacji i infrastruktury technicznej;	+		
12.	sposób i termin tymczasowego zagospodarowania, urządzania i użytkowania terenów;	+		
13.	stawki procentowe, na podstawie których ustala się opłatę, o której mowa w art. 36 ust. 4.	+		

Rysunek planu sporządzony jest w skali 1:1000 wskazanej w obecnie obowiązujących przepisach.

Można przyjąć, że plan jest aktualny. Częściowa nieaktualność poszczególnych ustaleń ma charakter formalny i nie wpływa na możliwość realizacji inwestycji.

6). Miejscowy plan zagospodarowania przestrzennego gminy Osieck dla części działek nr nr 50/3, 51/3, 52/3 i 53/3 położonych we wsi Sobienki przyjęty Uchwałą Nr XXX/238/14 Rady Gminy Osieck z dnia 19 maja 2014 (Dziennik Urzędowy Województwa Mazowieckiego z 2014r., poz. 6805)

W planie wyznaczono tereny rolne R z zabudową zagrodową.

Poniżej przedstawiono analizę ustaleń planu w stosunku do wymogów ustawy.

Tabela nr 8. Analiza ustaleń planu w stosunku do wymogów ustawy.

Lp.	Wymogi dotyczące obowiązkowych ustaleń planu	ustawy określenia ustaleń	Częściowo aktualne	nieaktualne	nie występują
1.	przeznaczenie terenów oraz linie rozgraniczające tereny o różnym przeznaczeniu lub różnych zasadach zagospodarowania;		+		
2.	zasady ochrony i kształtowania ładu przestrzennego;		+		
3.	zasady ochrony środowiska, przyrody i krajobrazu;		+		
4.	zasady kształtowania krajobrazu;		+		
5.	zasady ochrony dziedzictwa kulturowego i zabytków, w tym krajobrazów kulturowych oraz dóbr kultury współczesnej;				+
6.	wymagania wynikające z potrzeb kształtowania przestrzeni publicznych;				+
7.	zasady kształtowania zabudowy oraz wskaźniki zagospodarowania terenu;		+		
	- maksymalną i minimalną intensywność zabudowy, - minimalną liczbę miejsc do parkowania w tym miejsca przeznaczone na parkowanie pojazdów zaopatrzonych w kartę parkingową i sposób ich realizacji, - linie zabudowy, - gabaryty obiektów.		+		
8.	granice i sposoby zagospodarowania terenów lub obiektów podlegających ochronie, na podstawie odrębnych przepisów, terenów górniczych, a także obszarów szczególnego zagrożenia powodzią, obszarów osuwania się mas ziemnych, krajobrazów priorytetowych określonych w audycie krajobrazowym oraz w planach				+

	zagospodarowania przestrzennego województwa;			
9.	szczegółowe zasady i warunki scalania i podziału nieruchomości objętych planem miejscowym;			+
10.	szczegółowe warunki zagospodarowania terenów oraz ograniczenia w ich użytkowaniu, w tym zakaz zabudowy;	+		
11.	zasady modernizacji, rozbudowy i budowy systemów komunikacji i infrastruktury technicznej;	+		
12.	sposób i termin tymczasowego zagospodarowania, urządzania i użytkowania terenów;	+		
13.	stawki procentowe, na podstawie których ustala się opłatę, o której mowa w art. 36 ust. 4.	+		

Rysunek planu sporządzony jest w skali 1:1000 wskazanej w obecnie obowiązujących przepisach.

Można przyjąć, że plan jest aktualny. Częściowa nieaktualność poszczególnych ustaleń ma charakter formalny i nie wpływa na możliwość realizacji inwestycji.

6. Ocena realizacji polityki przestrzennej gminy po uchwaleniu Studium

W przyjętym Studium wskazano konieczność aktualizacji obowiązującego miejscowego planu zagospodarowania przestrzennego w terenach projektowanego zainwestowania na całym obszarze gminy.

20 maja 2008 roku, a więc w niespełna rok po uchwaleniu Studium, Rada Gminy podjęła Uchwałę Nr XIV/85/08 w sprawie oceny aktualności miejscowego planu zagospodarowania przestrzennego Gminy Osieck oraz przyjęcia harmonogramu wykonania niezbędnych zmian planu. Uznano potrzebę aktualizacji planu miejscowego i dostosowanie go do zmian prawnych wprowadzonych w okresie po uchwaleniu planu. W przyjętym harmonogramie działań ustalono:

- 1) wykreślenie lub zmianę treści zapisów w tekście miejscowego planu zagospodarowania przestrzennego gminy Osieck z 2001 r., które w trakcie dotychczasowej realizacji planu okazały się błędne, źle sformułowane lub niezasadne ze względów merytorycznych i formalnych;
- 2) dostosowanie skali rysunku planu miejscowego do wymagań zawartych w ustawie oraz dostosowanie zakresu części tekstowej i graficznej planu do wymagań wynikających z właściwego rozporządzenia wykonawczego;
- 3) wprowadzenie do miejscowego planu zagospodarowania przestrzennego zmian wynikających ze Studium oraz okresowej analizy wniosków mieszkańców o zmianę planu.

Realizacją punktu pierwszego była zmiana planu dokonana w 2010 roku.

Realizacją punktu 3 było sporządzenie, na wnioski mieszkańców gminy, czterech planów zagospodarowania przestrzennego we wsiach Osieck, Lipiny, Górki i Sobienki zmieniających plan gminy i związanych z tym trzech zmian Studium oraz podjęcie uchwały o sporządzenie kolejnej zmiany we wsi Osieck. Można również uznać, że sporządzanie kolejnych planów jest częściowym wykonaniem punktu drugiego.

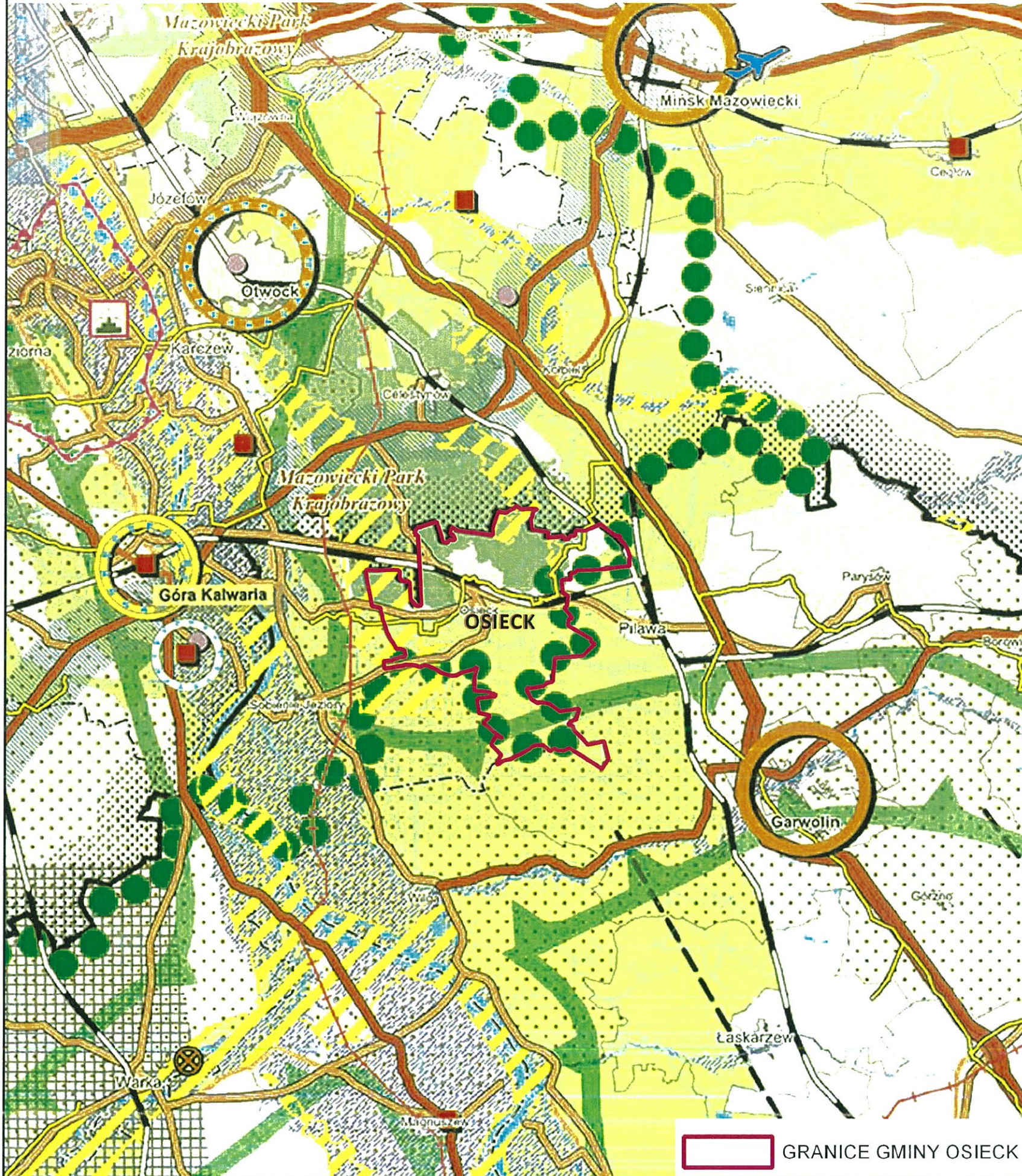
Gmina konsekwentnie realizuje harmonogram działań przyjęty 10 lat temu.

7. Podsumowanie

1. Studium uwarunkowań i kierunków zagospodarowania przestrzennego gminy jest dokumentem częściowo nieaktualnym. Nieaktualność ta wynika z braku bilansu terenów przeznaczonych pod zabudowę i powstała wskutek zmiany przepisów prawa. Obowiązek wykonania bilansu wprowadziła ustawa z dnia 9 października 2015r. o rewitalizacji (Dz. U. poz. 1777). Wskazane jest sporządzenie nowego Studium uwzględniającego aktualne przepisy prawa.
2. Uproszczone plan miejscowy zagospodarowania przestrzennego terenów mieszkaniowych we wsi Augustówka z 1994r. jest nieaktualny i w celu umożliwienia realizacji inwestycji należy go zmienić.
3. Miejscowy plan zagospodarowania przestrzennego gminy Osieck z 2001 roku jest nieaktualny głównie ze względów formalnych. Wydaje się zasadne wprowadzanie sukcesywnie zmian planu w odpowiedzi na składane wnioski.
4. Cztery obowiązujące plany obejmujące niewielkie obszary w miejscowościach Osieck, Lipiny, Górki i Sobienki są dokumentami aktualnymi w sposób wystarczający do realizacji inwestycji.

PRZEWODNICZĄCY RADY

Adam Kowalski



OZNACZENIA OGÓLNE

- granice województwa mazowieckiego
- granice województw sąsiednich
- granice powiatów
- granice gmin
- wody
- lasy
- zabudowa

PODSTAWOWE ELEMENTY SIECI OSADNICZEJ

- ośrodek metropolitalny o znaczeniu europejskim
- ośrodki regionalne
- ośrodki subregionalne
- ośrodki powiatowe wzmacniające policentryczną strukturę województwa
- ośrodki lokalne o istotnym potencjale rozwojowym
- potencjalny zasięg Obszaru Metropolitalnego Warszawy

POWIĄZANIA KOMUNIKACYJNE

- KORYTARZE TRANSPORTOWE**
- paneuropejskie
 - postulowany paneuropejski
 - sieci bazowej TEN-T
 - regionalne
 - postulowany szlak drogowy
- REGIONALNE TRASY OBWODOWE**
- Wielka Pętla Mazowska
 - Duża Obwodnica Warszawy
- TRASY OBWODOWE WARSZAWY**
- Mała Obwodnica Warszawy
 - Ekspresowa Obwodnica Warszawy
 - Obwodnica Miejska Warszawy
 - Obwodnica Śródmiejska Warszawy
- autostrady
 - drogi ekspresowe
 - pozostałe drogi krajowe
 - odcinki dróg krajowych postulowane do obniżenia kategorii
 - drogi wojewódzkie
 - odcinki dróg wojewódzkich postulowane do obniżenia kategorii
 - Legionowska Trasa Mostowa
 - drogi główne ruchu przyspieszonego i główne

- koleje dużych prędkości
- linie kolejowe
- lotniska
- potencjalny obszar lokalizacji centralnego portu lotniczego dla Polski

POWIĄZANIA INFRASTRUKTURALNE

- elektrownie systemowe
- linie elektroenergetyczne 400 kV
- linie elektroenergetyczne 220 kV
- międzynarodowe gazociągi wysokiego ciśnienia
- krajowe gazociągi wysokiego ciśnienia
- rafineria
- ropociągi
- oczyszczalnie ścieków dla aglomeracji > 100 000 RLM

OCHRONA WALORÓW PRZYRODNICZYCH

- park narodowy
- parki krajobrazowe
- obszary do utrzymania wysokich walorów przyrodniczo-krajobrazowych
- obszary chronionego krajobrazu
- obszary Natura 2000
- uzdrowisko Konstancin ze strefą ochrony uzdrowskiej
- „zielone pierścienie” wokół miast
- obszary predestynowane do pełnienia funkcji żywicielskich o strategicznym znaczeniu

OCHRONA DZIEDZICTWA KULTUROWEGO

- obszar wpisany na Listę Światowego Dziedzictwa UNESCO
- pomniki historii
- Pomnik Zagłady
- historyczne założenia przestrzenne (liczba oznacza ilość >1)
- najcenniejsze miasta historyczne
- parki kulturowe
- ośrodki budowania tożsamości regionalnej
- pasma przyrodniczo-kulturowe

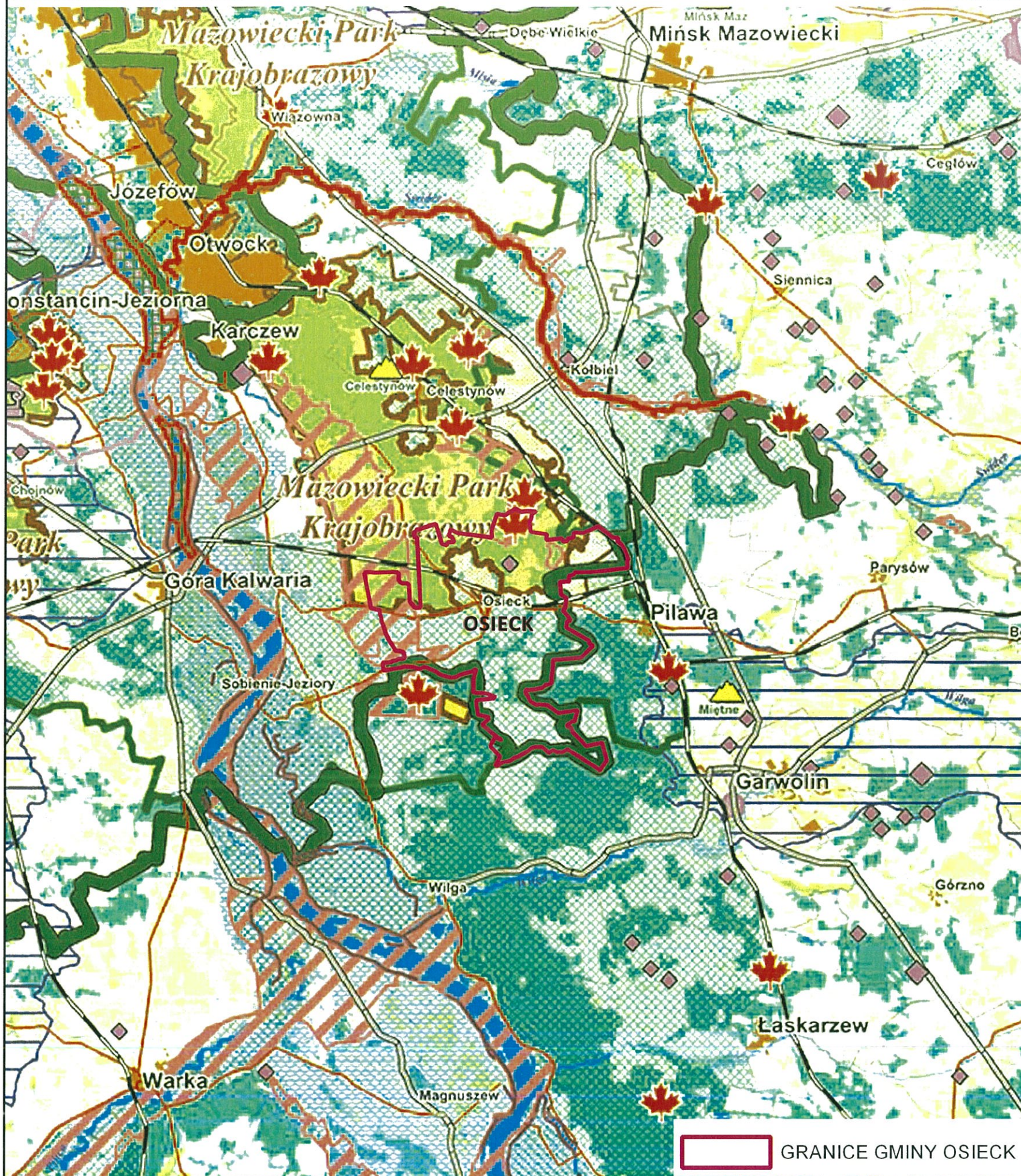
PRZECIWDZIAŁANIE ZAGROŻENIOM

- obszary zagrożone powodzią
- obszary ograniczonego użytkowania dla portów lotniczych

PRZEWODNICZĄCY RADY

Adam Kowalski

GRANICE GMINY OSIECK



GRANICE GMINY OSIECK

Oznaczenia ogólne

- granica województwa
- granice powiatów
- granice gmin
- zwała zabudowa

- autostrady
- drogi krajowe
- drogi wojewódzkie
- linie kolejowe

Ochrona przyrody

- Kampinoski Park Narodowy
- otulina Kampinoskiego Parku Narodowego
- parki krajobrazowe
- otulina parków krajobrazowych
- obszary chronionego krajobrazu
- obszary Natura 2000
- rezerваты przyrody o powierzchni powyżej 100 ha
- rezerваты przyrody o powierzchni poniżej 100 ha
- Światowy Rezerwat Biosfery
- obszary przewidziane do utrzymania wysokich walorów przyrodniczo-krajobrazowych
- "zielone pierścienie" wokół miast

Ochrona zasobów wodnych

- wody powierzchniowe
- ◆ ujęcie wód zmineralizowanych
- ◆ ujęcie wód geotermalnych
- uzdrowisko Konstancin ze strefą ochrony uzdrowskiej
- obszary preferowane do zwiększenia retencji wodnej

Obszary występowania udokumentowanych złóż surowców :

- energetycznych**
- węgiel brunatny
 - gaz ziemny i ropa naftowa
- skalnych**
- o powierzchni powyżej 50 ha
 - ◆ 10 - 50 ha
 - ◆ poniżej 10 ha

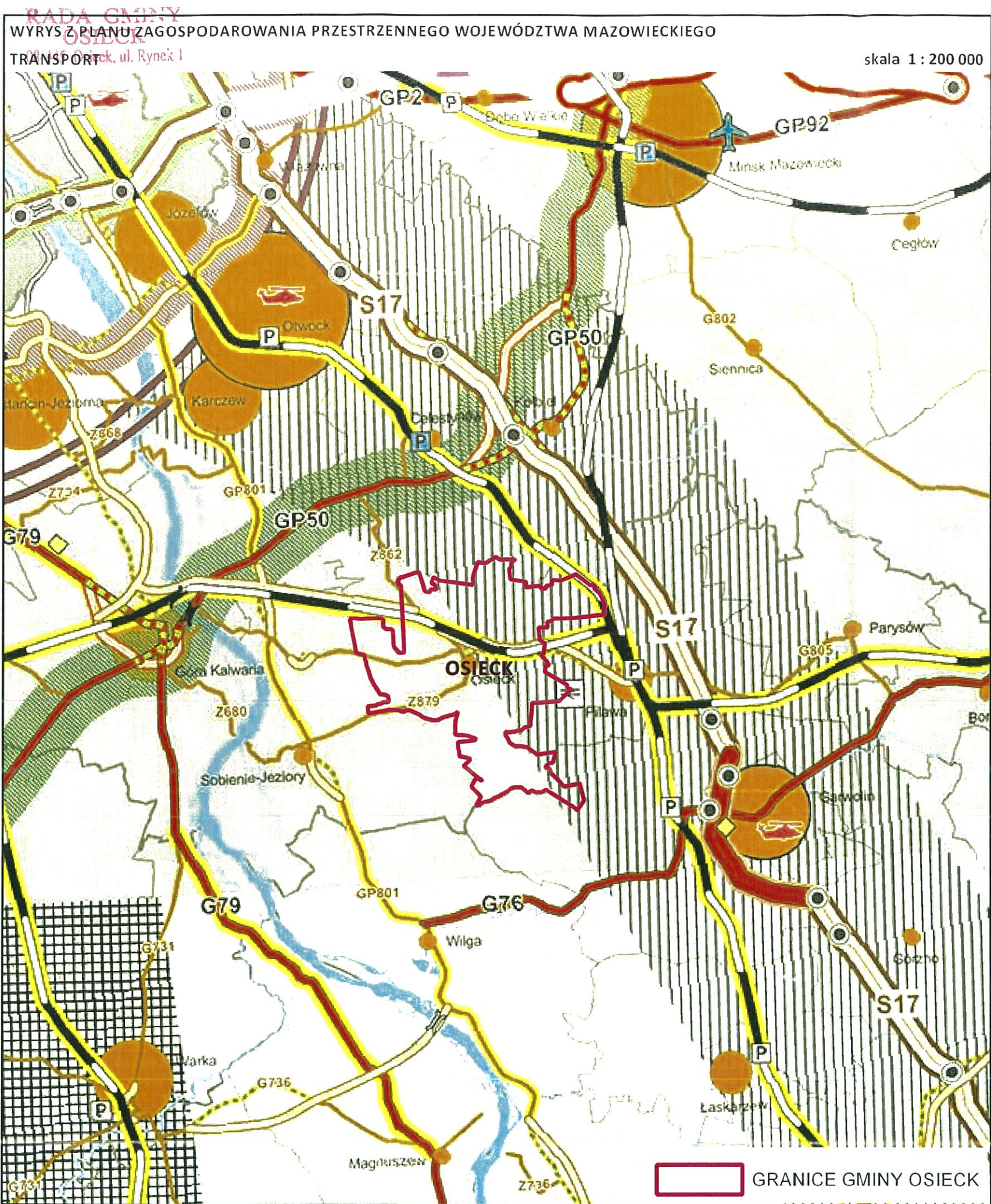
Ochrona powierzchni ziemi

- lasy
- Leśne Kompleksy Promocyjne
- ▲ Zawózto siedziby nadleśnictw
- grunty orne bardzo dobre i dobre
- użytki zielone bardzo dobre i dobre

Ochrona przed zagrożeniami

- strefy ograniczonego użytkowania od lotnisk
- obszary zagrożone powodzią
- wały przeciwpowodziowe

PRZEWODNICZĄCY RADY
Adam Kowalski



OZNACZENIA OGÓLNE

- granica województwa mazowieckiego
- granice województw sąsiednich
- granice powiatów
- granice gmin
- drogi wojewódzkie
- drogi krajowe
- linie kolejowe
- lasy
- Wody (większe rzeki i jeziora)

PODSTAWOWE GENERATORY ROZWOJU SYSTEMÓW OŚRODKI OSADNICZE

- Ranga ośrodków
(miejscowości powyżej 5 tys. mieszk., powierzchnia koła proporcjonalna do liczby ludności)
- ośrodki metropolitalne
 - ośrodki regionalne
 - ośrodki subregionalne
 - ośrodki powiatowe
 - inne ośrodki miejskie
 - inne ośrodki wiejskie

SYSTEM TRANSPORTOWY

- | STAN ISTNIEJĄCY | ROZBUDOWA PRZEBUDOWA | PLANOWANE POSTULOWANE | |
|-----------------|----------------------|-----------------------|---|
| | | | autostrady |
| | | | drogi ekspresowe |
| | | | drogi krajowe |
| | | | drogi wojewódzkie |
| | | | drogi główne ruchu przyspieszonego i główne |
| | | | Legionowska Trasa Mostowa |
| | | | postulowana zmiana rangi drogi krajowej |
| | | | postulowana zmiana rangi drogi wojewódzkiej |
| | | | linie kolejowe normalnotorowe |
| | | | koleje dużych prędkości |
| | | | mosty |
| | | | linia metra |
| | | | linia tramwajowa |
| | | | parkingi Parkuj i Jedź |

ELEMENTY INFRASTRUKTURY LOTNICZEJ

- Cywilne porty lotnicze
 - Lotnisko Chopina
 - Warszawa/Modlin
- Lotniska cywilno-wojskowe
 - Radom
- Lotniska wojskowe
 - Mińsk Mazowiecki, Sochaczew, Nowe Miasto n/Pilicą
 - inne lotniska
- lądowiska
 -
- strefa lokalizacji Centralnego Portu Lotniczego
 -
- teren lotnisk z pasami startowymi
 -

ELEMENTY INFRASTRUKTURY LOGISTYCZNEJ

- stacje rozrządowe
 -
- terminale kolejowe
 -
- centra magazynowe
 -
- projektowane centra logistyczne
 -
- węzły drogowe
 -

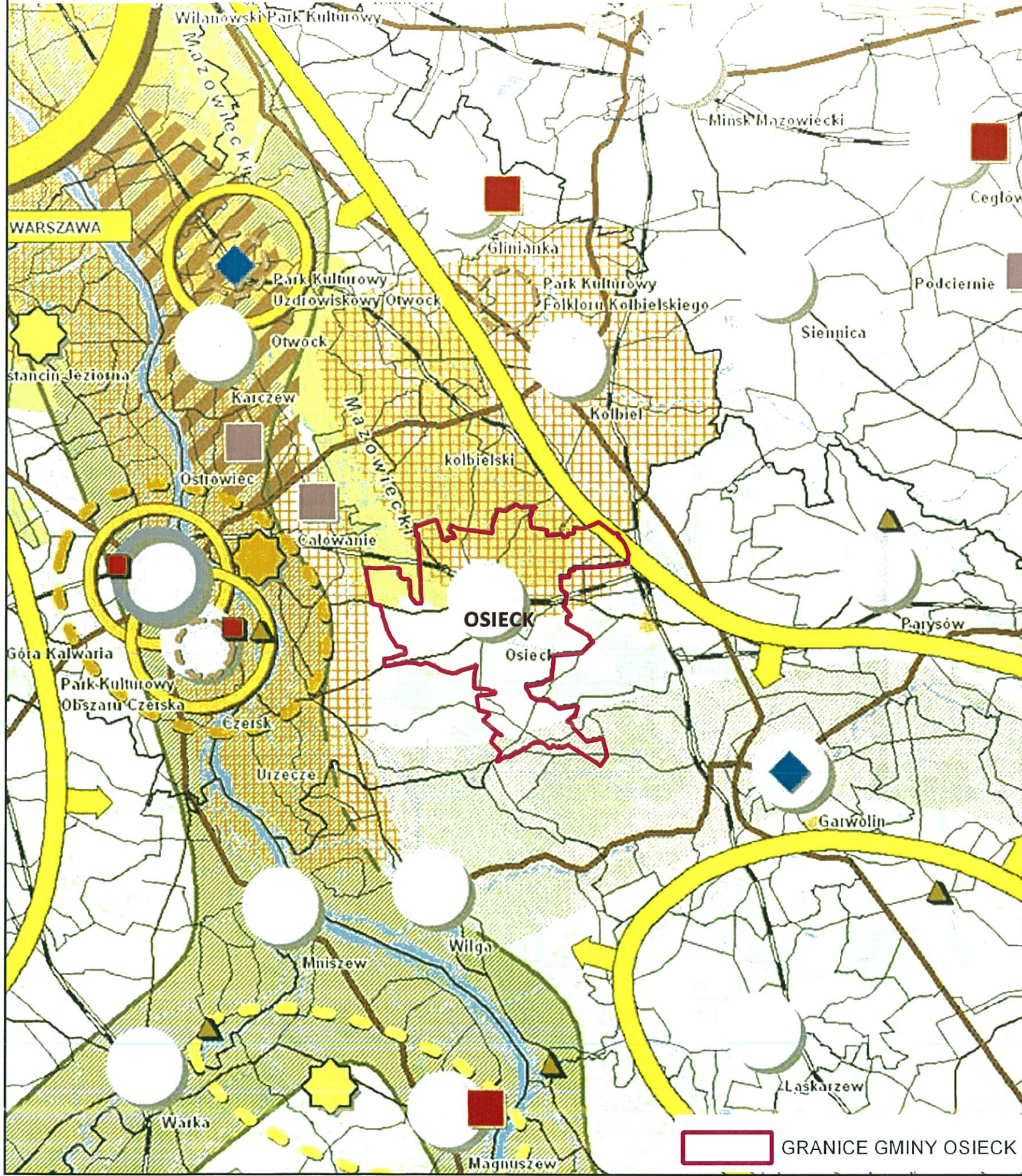
KORYTARZE TRANSPORTOWE

- paneuropejskie
 -
- postulowany paneuropejski
 -
- sieci bazowej TEN-T
 -
- regionalne
 -
- postulowany szlak drogowy
 -

REGIONALNE TRASY OBWODOWE

- Wielka Pętla Mazowska
 -
- Duża Obwodnica Warszawy
 -
- TRASY OBWODOWE WARSZAWY
 - Mała Obwodnica Warszawy
 - Ekspresowa Obwodnica Warszawy
 - Obwodnica Miejska Warszawy
 - Obwodnica Śródmiejska Warszawy

PRZEWODNICZĄCY RADY
Adam Kowalski



OZNACZENIA OGÓLNE

- granice województwa mazowieckiego
- granice województw sąsiednich
- granice powiatów
- granice gmin
- autostrady
- drogi krajowe
- drogi wojewódzkie
- drogi powiatowe
- koleje
- wody
- lasy
- zabudowa

DZIEDZICTWO KULTUROWE

- obszar wpisany na Listę Światowego Dziedzictwa UNESCO
- Pomniki Historii
- Pomnik Zagłady
- najcenniejsze miasta historyczne
- miasta historyczne
- WARSZAWA historyczne stolice Polski

Założenia przestrzenne

- układy urbanistyczne wpisane do rejestru zabytków
- układ ruralistyczny wpisany do rejestru zabytków
- trasy kolei dojazdowych wpisane do rejestru zabytków

Archeologia

- ▲ grodziska
- najcenniejsze skupiska stanowisk archeologicznych

Kultura ludowa

- regiony etnograficzne

Krajobrazy kulturowe

przyrodnicze o randze

- międzynarodowej
- regionalnej

zabytkowe o randze

- międzynarodowej
- krajowej
- krajowej
- regionalnej
- regionalnej
- istniejące parki kulturowe



ośrodki budowania tożsamości

pasma przyrodniczo-kulturowe

- rzecze wyznaczone w Wojewódzkim Programie Opieki nad Zabytkami
- rzecze pozostałe
- szlaków kolejowych
- osadnictwa drobnoszlacheckiego
- postulowane parki kulturowe delimitacja do ustalenia w dokumentach lokalnych
- postulowane parki kulturowe delimitacja do ustalenia w dokumentach lokalnych
- układy urbanistyczne postulowane do objęcia ochroną
- układy ruralistyczne postulowane do objęcia ochroną
- wspomaganie rewitalizacji centrów historycznych
- strefa ochrony budownictwa drewnianego w "pasmie otwockim"
- strefa ochrony wartości krajobrazów przyrodniczo-kulturowych w pasmach rzecznych
- strefa ochrony krajobrazów kulturowych poza pasmami
- kierunki współpracy międzyregionalnej w zakresie zachowania i wykorzystania zasobów dziedzictwa

DOBRA KULTURY WSPÓŁCZESNEJ

- ★ obszary i obiekty uznane za dobra kultury współczesnej

PRZEWODNICZĄCY RADY

Adam Kowalski

GRANICE GMINY OSIECK